

Références économiques 2021

des entreprises agricoles du Grand Ouest Arboriculture



PRESENTATION DE L'ETUDE

L'analyse de groupe présentée pour 2021 a été réalisée conjointement par la Chambre d'Agriculture Pays de la Loire, les chambres départementales de 6 départements (16 - 37 - 41 - 45 - 50 - 79) et les 8 A.G.C. (Associations de Gestion et de Comptabilité) du GIE ENTR'AS : AS-AFAC, AS CEFIGA 37, AS CENTRE-LOIRE (Loir-et-Cher et Loiret), AS Loire-Atlantique-Vendée, AS Maine et Loire, AS Normandie, AS CEFIGA (Sarthe et Orne), AS Deux-Sèvres,

L'étude est conduite à partir des comptabilités **d'un échantillon de 2 501 exploitations en agriculture conventionnelle.**



L'objectif de cette étude est de déterminer des références économiques par grand système de production pour aider les exploitants à analyser leurs résultats, par rapport à ceux d'exploitations comparables.

Les systèmes

L'étude porte sur 15 systèmes de production, 7 à dominantes productions animales, 8 à dominantes productions végétales.

Productions animales :

- bovins lait
- bovins viande
- ovins
- caprins
- porcs
- volailles
- lapins

Productions végétales :

- grandes cultures
- grandes cultures irriguées
- semences
- viticulture Val de Loire
- viticulture Cognac
- arboriculture
- maraîchage
- horticulture

La classification des exploitations en groupes est établie sur la structure et les moyens de production des exploitations. Le groupe caprins évolue en 2021, l'échantillon se base désormais uniquement sur les exploitations qui vendent la totalité de leur production à la laiterie. Les exploitations réalisant de la transformation sont exclues de l'échantillon.

La pondération par U.T.A.

Les résultats sont établis par **U.T.A. = Unité de Travail Agricole**, avec comme référence **1 U.T.A. pour un agriculteur** à plein temps.

Pour comparer les résultats comptables d'une exploitation avec les références de l'étude de groupe, il est préférable de rapporter ces résultats à l'UTA.

Exemple d'une société avec 2 associés exploitants (= 2 UTA) en système Bovins lait :

	Résultats comptables de la société	Résultats de la société par UTA	Moyenne groupe Bovin lait par UTA
SAU	69 ha	34,5 ha	71,0 ha
Produit brut	152 500 €	76 250 €	207 399 €
EBE	64 700 €	32 350 €	55 264 €
Résultat courant	43 500 €	21 750 €	19 796 €
Capital d'exploitation	370 600 €	185 300 €	357 967 €
Trésorerie nette	- 1 900 €	- 950 €	2 039 €
Investissements	42 500 €	21 250 €	32 762 €
Financements	30 800 €	15 400 €	30 760 €

Les critères exprimés :

- en pourcentage (le taux d'endettement, les charges en % du produit brut),
- par hectare de SAU (charges de culture, coût de la mécanisation)
- par UGB (charges d'élevage)

Ne sont pas modifiés par la présentation des résultats par UTA, et sont à comparer aux mêmes critères issus des documents comptables et de gestion de l'exploitation.

Les marges brutes des ateliers de production

L'analyse des différents systèmes de production permet de comparer les résultats économiques d'une exploitation à ceux d'une moyenne représentative d'un ensemble d'exploitations ayant un système de production similaire. Cette comparaison par grands postes peut être affinée à travers l'analyse des marges par culture ou atelier.

Des graphiques retracent également l'évolution de quelques critères clés tels que les marges brutes des cultures les plus fréquentes dans nos départements.

Le premier niveau de marge appelé « marge brute » prend en compte le produit brut diminué des charges opérationnelles communes à toutes les exploitations (aliments, engrais, traitements, ...).

Le deuxième niveau de marge appelé « marge de l'activité » ou « marge de la culture » prend en compte les charges directement affectables à la production sans pour autant être présentes dans toutes les exploitations (ex : les travaux de récolte peuvent être réalisés par l'exploitant équipé d'une moissonneuse ou bien par une CUMA ou entreprise de travaux agricoles, ...).

Les marges calculées sur de faibles échantillons devront être interprétées avec prudence.

ARBORICULTURE



GROUPE ARBORICULTURE

Le groupe arboriculture 2021 est composé de 22 entreprises dont 16 basées dans le Maine-et Loire, la Sarthe et le Loir-et-Cher (73 % des effectifs). Près des deux tiers des exploitations du groupe clôturent au cours du 1^{er} semestre.

Il comprend 8 exploitations individuelles et 14 en sociétés. Les exploitations emploient en moyenne 1,3 UTA et 6,9 UTH. La SAU moyenne des exploitations du groupe s'élève à 38 ha, dont 29 % de plantations et 48 % de grandes cultures. Le solde de la répartition de la SAU n'est pas connu. La spécialisation arboricole de ces exploitations est très marquée (83 % du produit brut d'exploitation). La production de pommes et de poires de table représente la grande majorité des surfaces de vergers.

I - Regard sur les résultats 2021

L'EBE moyen 2021 s'élève à 61 605 € par UTA et le résultat courant moyen 18 680 € par UTA. L'efficacité économique (EBE/PB) recule de 1,6 % à 20,9 % par rapport à 2020. La part des charges opérationnelles et directes dans le produit brut progresse de 1,0 % (32,1 %), celle des charges de structure baisse légèrement de 0,6 %. L'évolution des résultats peut également en partie être imputée au changement de composition du groupe avec notamment le retrait des exploitations en agriculture biologique.

Ces moyennes masquent une disparité très importante des résultats économiques à l'échelle du groupe. Le résultat courant par UTA est en effet très variable d'une exploitation à l'autre. Parmi les 22 exploitations du groupe 2021, 5 génèrent un résultat courant par UTA très négatif à nul, mais pour 8 d'entre elles, il dépasse 30 000 € par UTA.

Le capital d'exploitation moyen par UTA est important (366 162 €). Le taux d'endettement moyen s'élève à 54,8 % dont 22,4 % d'endettement CT et le ratio annuités/EBE moyen à 62,6 %.

II - Faits marquants 2020-2021

En recul de 13 % par rapport à l'année précédente, la récolte française 2020 se confirme comme la plus faible depuis 7 ans. En Pays de la Loire, la production est estimée en retrait de l'ordre de 10 % sur un an. Les facteurs en cause sont l'alternance, ainsi que des problèmes de floraison puis de sécheresse estivale. Les températures fraîches au cours du printemps 2021 ont soutenu la consommation.

L'excédent commercial a augmenté en valeur au cours de la campagne, du fait de la fermeté des cours français et de la bonne place des variétés « club » dans les exportations. Celles-ci ont par contre reculé en volume. Au sein de l'Union européenne, la France a regagné des parts de marché, vers ses principaux clients, mais les importations ont également progressé pour compenser la faiblesse de la production française, notamment à destination de l'industrie de transformation.

III - Perspectives d'avenir

Malgré le gel printanier intervenu en avril 2021, la récolte française de pommes enregistre une légère progression de 3 % par rapport à 2020, année de faible récolte. La tendance est identique en Pays de la Loire. Mais la production française est confrontée à une récolte européenne abondante (notamment en Pologne et en Espagne) qui pèse sur les cours, dans un contexte de forte augmentation des coûts de production.

Les échanges se sont dégradés sur la campagne 2021-2022, avec une régression des exportations (- 17 % sur un an), observées depuis déjà plusieurs années, et une progression des importations, notamment pour la production de compotes alors que les stocks français seraient suffisants pour répondre aux besoins.

Autre point d'inquiétude : le niveau élevé des coûts de production. Les intrants au verger, et les emballages en carton ont vu leur prix progresser dès 2021, tout comme le prix de l'énergie qui s'est envolé avec la guerre en Ukraine renchérissant fortement les coûts de stockage.

PRESENTATION DU GROUPE

Travail dans l'exploitation		
	Total	/exploit
Nombre d'entreprises	22	
Individuelles	8	
Sociétés	14	
Nombre d'UTA	29	1,3
En société	21	1,5
Nombre d'UTH totaux	151	6,9

Résultats économiques	
	Moyenne
EBE/UTA	61 605
Résultat courant/UTA	18 680

Les Résultats sont
calculés par UTA
= Unités de Travail
Agricole définies pour la
Dimension Economique

Répartition des produits	
	Moyenne
PRODUIT BRUT	294 445
Dt : Grandes cultures ⁽¹⁾	
Cultures spéciales	
Maraichage	
Horticulture	
Semences	
Cultures Plantées	
Viticulture	
Arboriculture	82,7%
S.F.P ⁽¹⁾	
Hors sol	
Subvention exploitation	

⁽¹⁾ hors subvention d'exploitation

Répartition du foncier	
	Moyenne
Surface Totale	38,3
Dt fermage, metayage	31,1
Dt propriété	7,1
Surface utile	37,2

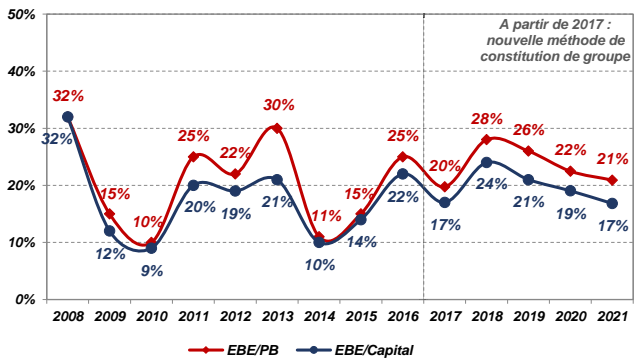
Utilisation du sol en % SAU	
	Moyenne
Grandes cultures	47,6%
Fourrages	
Cultures spécialisées	
Plantations	28,9%
Autres	

ANALYSE FINANCIÈRE - BILAN

	Moyenne
Capital d'exploitation	
Par UTA	366 162
Par Ha	9 830
Par UTH	70 137
Taux d'endettement	54,8%
Dont endettement CT	22,4%
Fonds de roulement	89 629
Annuités en % de l'EBE	62,6%
Trésorerie nette	19 610
Coût moyen de l'endettement	1,1%
EBE en % du capital exploitation	16,8%

**Les Résultats sont
calculés par UTA**
= Unités de Travail
Agricole définies pour la
Dimension Economique

Rentabilité



DU PRODUIT AU RÉSULTAT

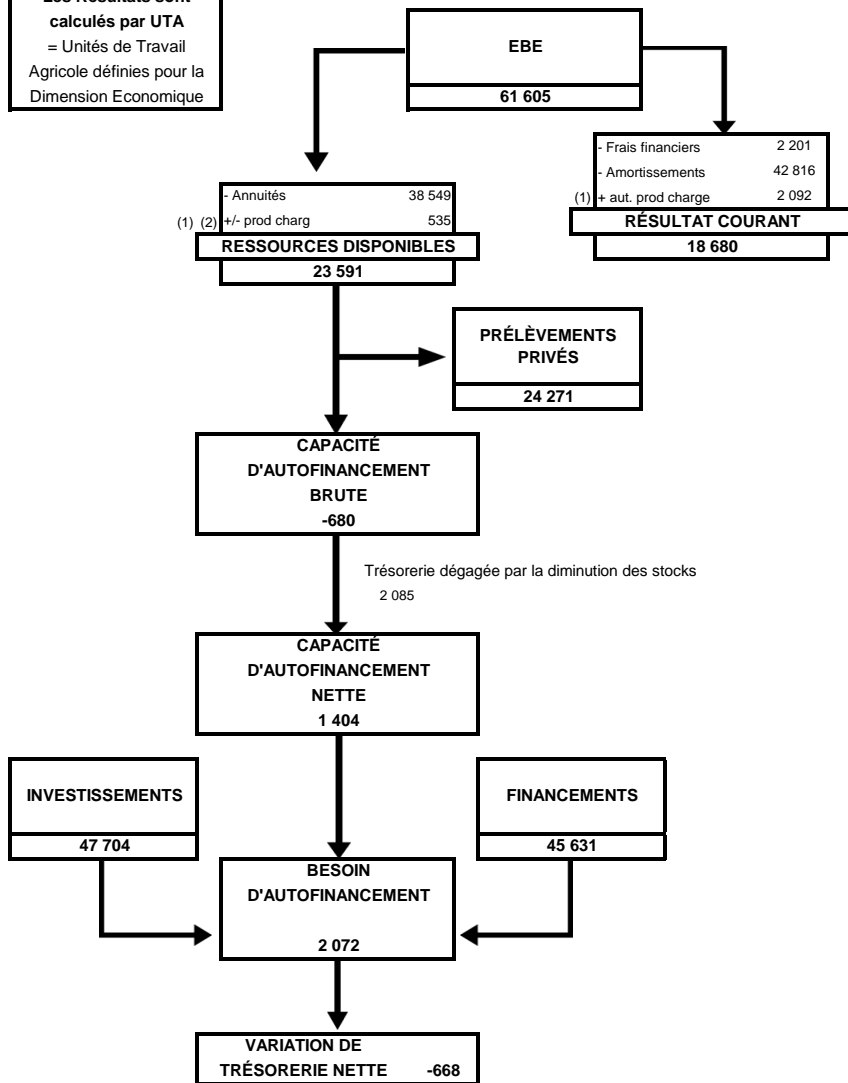
Les Résultats sont
calculés par UTA
= Unités de Travail
Agricole définies pour la
Dimension Economique

Moyenne
SAU = 37 ha

	TOTAL	€/ha	en %
PRODUIT BRUT	294 445	7 905	100,0%
Dont subventions exploitations	7 850	211	2,7%
Engrais	8 357	224	2,8%
Semences	5 412	145	1,8%
Produits de défense sanitaire	19 688	529	6,7%
Emballages	13 638	366	4,6%
Combustibles	461	12	0,2%
Main d'œuvre temporaire	43 364	1 164	14,7%
Autres charges directes	3 661	98	6,3%
TOTAL CHARGES OPERATIONNELLES ET DIRECTES	94 580	2 539	32,1%
MARGE GLOBALE	199 864	5 366	67,9%
CHARGES DE STRUCTURE			
MÉCANISATION	31 771	853	10,8%
Carburants et lubrifiants	4 380	118	1,5%
Locations matériels et travaux / tiers	15 585	418	5,3%
Entretien, réparations et petits matériels	11 806	317	4,0%
MAIN-d'OEUVRE	54 527	1 464	18,5%
Main d'œuvre permanente	44 146	1 185	15,0%
Charges sociales des exploitations	10 381	279	3,5%
AUTRES CHARGES de STRUCTURE	51 961	1 395	17,6%
TOTAL des CHARGES de STRUCTURE	138 259	3 712	47,0%
EXCÉDENT BRUT D'EXPLOITATION	61 605	1 654	20,9%
CHARGES FINANCIÈRES	2 201	59	0,7%
Intérêts des emprunts exploit° à plus d'un an	1 579		
Intérêts des emprunts à moins d'un an + agios	622		
AMORTISSEMENTS	42 816	1 149	14,5%
Dont matériel et installations	27 796	746	9,4%
Autres produits et charges annexes	2 092		
RÉSULTAT COURANT	18 680	502	6,3%

DU REVENU A LA TRÉSORERIE

Les Résultats sont
calculés par UTA
= Unités de Travail
Agricole définies pour la
Dimension Economique



⁽¹⁾ autres produits et charges (Comptes 75 et 65)

⁽²⁾ pertes et profits exceptionnels (Comptes 77 et 67)

LEXIQUE

On trouvera dans ce lexique la définition des critères employés dans les différentes pages de présentation de chaque système.

Présentation

U.T.H. (Unité de Travailleurs Humains) : Unité de travail correspondant à une personne travaillant à temps plein sur une exploitation (chef d'exploitation, salarié, conjoint collaborateur, ...).

U.T.A. (Unité de Travail Agricole) : Unité de travail correspondant aux chefs d'exploitation agricole (y compris conjoint collaborateur)

S.A.U. (Surface Agricole Utile) : Surfaces en culture et surfaces fourragères

S.F.P. (Surface Fourragère Principale) : Surface fourragère consacrée aux animaux.
Exemple : prairies, maïs fourrage.

U.G.B. (Unité Gros Bovins) : Unité de mesure correspondant aux besoins alimentaires annuels en fourrage d'une vache.

Produit Brut : Ensemble des ventes, des subventions d'exploitation et des variations de stocks, diminuées des achats d'animaux.

E.B.E. (Excédent Brut d'Exploitation) : Produit brut diminué des charges opérationnelles, directes et de structure (avant amortissement et frais financiers).

Résultat Courant (ou Revenu Agricole) : Bénéfice de l'exploitation hors produits et charges exceptionnelles.

O.C.M. : Organisation Commune des Marchés

Analyse Financière - Bilan

Capital d'exploitation : Ensemble de l'actif (immobilisation, stocks, créances, disponible) excepté les terres.

Fonds de roulement : Fonds pérennes (fonds propres, emprunts LMT, subventions d'équipement) affectés au financement des stocks et des avances aux cultures. Un fonds de roulement insuffisant nécessite le recours à un financement court terme.

Taux d'endettement : Total des dettes long, moyen et court terme sur le total de l'actif, exprimé en pourcentage.

Coût moyen de l'endettement : Frais financiers à long, moyen et court terme sur le total des dettes.

Trésorerie Nette : Créances et disponible diminués des dettes à court terme.

Résultat

Marge Brute : C'est le produit brut diminué des charges opérationnelles.

Charges opérationnelles : Charges proportionnelles aux productions, communes à toutes les exploitations. Exemples : charges de cultures (engrais, semences, phyto), charges alimentation animaux, produits et honoraires vétérinaires, produits de reproduction animales, fournitures diverses, travaux par tiers animaux, taxes sur les produits.

Charges directes : Charges directement affectables à la production, spécifiques, à l'organisation de l'exploitation (emballages, combustibles, location de matériel, assurances spécifiques, charges de la main d'œuvre temporaire, travaux par entreprise).

Charges de structure : Charges non liées au volume de production, parfois appelées charges fixes (ex: fermage, cotisations sociales, etc. ...).

Ont également contribué à la réalisation de cette étude :

CHAMBRE D'AGRICULTURE DES PAYS DE LA LOIRE

Pierre Yves AMPROU,
Clémentine LIBEER
Christian PETITEAU
Nelly LE BOURHIS

Responsables de la publication :
Francis HOULET et Christian PETITEAU
14 Avenue Jean Joxé – 49000 ANGERS

Imprimé par les Ateliers Paquereau – Angers

ISSN : 2804-3456 par la BNF

CENTRES AS

AS - AFAC

Philippe PANNETIER

AS CEFIGA

Alain RENARD – Timothée LEGUEN

AS CEFIGA 37

Patrice CHASLES – Thomas RIGAUULT

AS CENTRE LOIRE

Florent COURTIN

AS DEUX-SEVRES

Nicolas TOUCHARD

AS LOIRE-ATLANTIQUE VENDEE Bernard BARRETEAU

AS MAINE-ET-LOIRE Francis HOULET - Evelyne GILBERT – Fabien CORNU – Jean René DILE

GIE ENTR'AS

Jean François CHABEAUTI

44 • Loire-Atlantique



◆ Maison de l'Agriculture
Rue Pierre Adolphe Bobierre - La Géraudière
44939 Nantes cedex 9 - Tél. 02.40.16.36.48
Mail : contact@as44-85.fr - Web : www.as44-85.fr



◆ Rue Pierre Adolphe Bobierre - La Géraudière
44939 Nantes cedex 9 - Tél. 02.53.46.60.00
Mail : accueil-nantes@pl.chambagri.fr
Web : www.pays-de-la-loire.chambres-agriculture.fr

49 • Maine-et-Loire



◆ Maison de l'Agriculture - 14 avenue Jean Joxé
49006 Angers cedex 01 - Tél. 02.85.35.75.00
Mail : contact@as49.fr - Web : www.as49.fr



◆ Maison de l'Agriculture - 14 avenue Jean Joxé
49006 Angers cedex 01 - Tél. 02.41.96.75.00
Mail : accueil-angers@pl.chambagri.fr
Web : www.pays-de-la-loire.chambres-agriculture.fr

79 • Deux-Sèvres



◆ Maison de l'Agriculture - Les Rurales
79231 Prahecq cedex - Tél. 05.49.77.16.66
Mail : as.deux-sevres@as-pc.fr
Web : www.as79.fr



◆ Les Rurales - 79231 Prahecq cedex
Tél. 05.49.77.15.15
Mail : accueil@deux-sevres.chambagri.fr
Web : www.deux-sevres.chambagri.fr

41 • Loir-et-Cher



◆ Maison de l'Agriculture
11 rue Louis Joseph Philippe - CS 41808
41018 Blois cedex
Tél. 02.54.46.22.22
Mail : as-centreloire@agricvl.fr
Web : www.as-centreloire.com



◆ 11, 13, 15 rue Louis Joseph Philippe
41018 Blois - Tél. 02.54.55.20.00
Mail : accueil@loir-et-cher.chambagri.fr
Web : www.loir-et-cher.chambagri.fr

72 • Sarthe



◆ 9 rue Jean Grémillon - 72013 Le Mans cedex 2
Tél. 02.43.43.68.68
Mail : as-cefiga@plus.agri72.com.fr
Web : www.cefiga.fr



◆ 15 rue Jean Grémillon - CS 21312
72013 Le Mans cedex 2 - Tél. 02.43.29.24.24
Mail : accueil-lemans@pl.chambagri.fr
Web : www.pays-de-la-loire.chambres-agriculture.fr

45 • Loiret

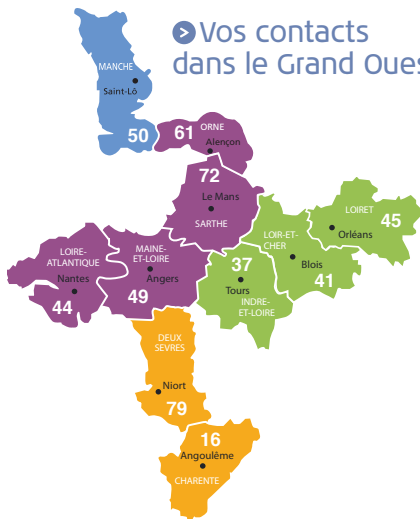


◆ 4 chemin de la Tremblée
45260 Montereau - Tél. 02.85.52.08.94



◆ Cité de l'Agriculture - 13 Av. des Droits de l'Homme
45921 Orléans cedex 09 - Tél. 02.85.52.08.94
Mail : as-centreloire@agricvl.fr
Web : www.as-centreloire.com

Vos contacts dans le Grand Ouest



37 • Indre-et-Loire



◆ Maison des Agriculteurs
9 bis rue Augustin Fresnel - CS 80329
37173 Chambray-lès-Tours cedex
Tél. 02.47.28.30.02
Mail : as-cefiga37@agricvl.fr
Web : www.as-cefiga37.fr



◆ 38 rue Augustin Fresnel - BP 50139
37171 Chambray-lès-Tours cedex
Tél. 02.47.48.37.37
Mail : accueil@cda37.fr
Web : www.cda37.fr

16 • Charente



◆ 53 impasse Louis Daguerre
ZE Ma Campagne - 16000 Angoulême cedex
Tél. 05.45.61.90.90
Mail : asafac@as-pc.fr
Web : www.as-afac.fr



◆ ZE Ma campagne
66 impasse Joseph Niépce
16016 Angoulême cedex
Tél. 05.45.24.49.49
Mail : accueil@charente.chambagri.fr
Web : www.charente.chambre-agriculture.fr

50 • Manche



◆ Maison de l'agriculture
Avenue de Paris - 50009 Saint-Lô
Tél. 02.33.06.48.55
Mail : contact@asnormandie.fr
Web : www.asnormandie.fr



◆ Avenue de Paris - 50009 Saint-Lô
Tél. 02.33.06.48.48
Mail : accueil@manche.chambagri.fr
Web : www.manche.chambres-agriculture.fr