

Références économiques 2023

des entreprises agricoles du Grand Ouest



PRESENTATION DE L'ETUDE

L'analyse de groupe présentée pour 2023 a été réalisée conjointement par la Chambre d'Agriculture Pays de la Loire, les chambres départementales de 4 départements (16 - 37 – 41 - 79) et les 8 A.G.C. (Associations de Gestion et de Comptabilité) du GIE ENTR'AS : AS-AFAC, AS CEFIGA 37, AS CENTRE-LOIRE (Loir-et-Cher et Loiret), AS Loire-Atlantique-Vendée, AS Maine et Loire, AS Normandie, AS CEFIGA (Sarthe et Orne), AS Deux-Sèvres,

L'étude est conduite à partir des comptabilités **d'un échantillon de 2 106 exploitations en agriculture conventionnelle.**



L'objectif de cette étude est de déterminer des références économiques par grand système de production pour aider les exploitants à analyser leurs résultats, par rapport à ceux d'exploitations comparables.

Les systèmes

L'étude porte sur 15 systèmes de production, 7 à dominantes productions animales, 8 à dominantes productions végétales.

Productions animales :

- bovins lait
- bovins viande
- ovins
- caprins
- porcs
- volailles
- lapins

Productions végétales :

- grandes cultures
- grandes cultures irriguées
- semences
- viticulture Val de Loire
- viticulture Cognac
- arboriculture
- maraîchage
- horticulture

La classification des exploitations en groupes est établie sur la structure et les moyens de production des exploitations.

La pondération par U.T.A.

Les résultats sont établis par **U.T.A. = Unité de Travail Agricole**, avec comme référence **1 U.T.A. pour un agriculteur** à plein temps.

Pour comparer les résultats comptables d'une exploitation avec les références de l'étude de groupe, il est préférable de rapporter ces résultats à l'UTA.

Exemple d'une société avec 2 associés exploitants (= 2 UTA) en système Bovins lait :

	Résultats comptables de la société	Résultats de la société par UTA	Moyenne groupe Bovin lait par UTA
SAU	69 ha	34,5 ha	68,3 ha
Produit brut	240 000 €	120 000 €	279 832€
EBE	80 700 €	40 350 €	86 780 €
Résultat courant	43.500 €	21.750 €	47 647 €
Capital d'exploitation	370.600 €	185.300 €	430 211 €
Trésorerie nette	1 900 €	950 €	27 565 €
Investissements	42 500 €	21 250 €	47 397 €
Financements	30 800 €	15 400 €	40 485 €

Les critères exprimés :

- en pourcentage (le taux d'endettement, les charges en % du produit brut),
- par hectare de SAU (charges de culture, coût de la mécanisation)
- par UGB (charges d'élevage)

Ne sont pas modifiés par la présentation des résultats par UTA, et sont à comparer aux mêmes critères issus des documents comptables et de gestion de l'exploitation.

Les marges brutes des ateliers de production

L'analyse des différents systèmes de production permet de comparer les résultats économiques d'une exploitation à ceux d'une moyenne représentative d'un ensemble d'exploitations ayant un système de production similaire. Cette comparaison par grands postes peut être affinée à travers l'analyse des marges par culture ou atelier.

Des graphiques retracent également l'évolution de quelques critères clés tels que les marges brutes des cultures les plus fréquentes dans nos départements.

Le premier niveau de marge appelé « marge brute » prend en compte le produit brut diminué des charges opérationnelles communes à toutes les exploitations (aliments, engrais, traitements, ...).

Le deuxième niveau de marge appelé « marge de l'activité » ou « marge de la culture » prend en compte les charges directement affectables à la production sans pour autant être présentes dans toutes les exploitations (ex : les travaux de récolte peuvent être réalisés par l'exploitant équipé d'une moissonneuse ou bien par une CUMA ou entreprise de travaux agricoles, ...).

Les marges calculées sur de faibles échantillons devront être interprétées avec prudence.

BOVINS LAIT



GRUPE SPECIALISES BOVINS LAIT

Le groupe comprend cette année, près de 316 exploitations laitières spécialisées et conventionnelles.

La ferme laitière moyenne de l'échantillon comprend 2.1 UTH totaux dont 1.7 UTA exploitants et 0.4 UTH salarié. La dimension moyenne est de 116 ha, 91 VL pour 685 000 l de lait vendus. 21 ha sont consacrés aux cultures de vente. Par UTH, cela représente 55 ha, 43 VL présentes et 326 000 l de lait vendus.

Sur le plan économique, les résultats présentés se situent à cheval sur les campagnes laitières 2022 et 2023. Ils bénéficient de la hausse du prix du lait et partiellement de la hausse des rendements et du prix de vente des céréales.

Le volume de lait produit par élevage progresse d'environ 10 000 l de lait. Dans l'échantillon, le prix du lait payé observé est de 479 €/1000 l.

I. Un revenu courant de 47 700 € / UTA

Le produit brut par UTA progresse de 41 500 € par rapport à 2022. Il atteint 280 000 €/UTA. Les charges opérationnelles progressent de 34 % mais moins rapidement que les produits. La marge brute globale de l'exploitation moyenne s'améliore de 21 700 €/ UTA soit 30 €/1000 l.

Les charges de structure hors amortissement, et notamment le poste carburant, progressent de 11 700 €/UTA environ. L'EBE s'améliore de 10 000 €/UTA pour atteindre 87 000 €/ UTA.

Finalement, le revenu courant par UTA atteint 47 700 €/UTA. Depuis deux années, les chiffres sont en rupture par rapport aux quatre années précédentes où le revenu courant moyen par éleveur était de 20 400 € en moyenne.

II. Résultats économiques attractifs

Produit brut (PB) :	280 000 €/UTA exploitant ou 697 €/1000 l
Charges opérationnelles :	33 % du PB
Charges fixes hors amortissement :	29 % du PB
EBE avant charge MSA ou salariale :	103 000 €/UTA ou 255 €/1000 l ou 37 % du PB
MSA et Charges salariales :	16 000 €/UTA ou 39 €/1000 l
EBE :	87 000 €/UTA ou 216 €/1000 l ou 31% PB
Annuités :	31 900 €/UTA ou 86 €/1000L ou 40 % de l'EBE
Disponible pour les prélèvements et l'autofinancement :	52 500 €/UTA ou 130 €/1000 l
Résultat courant	47 700 € /UTA ou 118 €/1000 l

Un revenu courant de 80 000€ /UTA pour les élevages du ¼ supérieur

Les élevages du ¼ supérieur se caractérisent par une productivité du travail supérieure à la moyenne du groupe (+ 9 ha, + 20VL, + 181 000 l vendus par UTA). La part du produit grandes cultures n'y est pas plus importante que dans les autres élevages. La production par vache présente atteint 7900 l de lait par an contre 7500 l dans la moyenne des autres élevages. Les charges alimentaires et d'élevages sont quasi équivalentes. L'EBE y représente 35 % du produit brut et le résultat courant atteint 80 000 €/UTA soit 137 €/1000 l.

III. Transmission : point de vigilance sur les capitaux investis et les taux d'intérêts

Facteur clé de la transmission dans les élevages, le capital (actif) progresse de manière importante sur l'exercice en cours (+ 50 600 € / UTA) pour atteindre 430 000 €/ UTA et 1.1 €/L vendu. La rentabilité des capitaux reste stable avec un ratio EBE / capital constant de 20.2 %. Le taux d'endettement est stable avec 54 % du capital.

IV. Perspectives 2023-24 plutôt bonnes

La diminution des volumes de lait produits et la baisse de production de viande bovine sont, sous réserve d'un maintien de la consommation, des éléments qui plaident pour un maintien des prix, notamment en lait conventionnel. Les reports de stocks de maïs de 2023 sont également un élément favorable à la production de lait sur 2024. En systèmes bovins spécialisés laitiers, les résultats économiques 2024 vont sans doute légèrement diminuer du fait de la hausse des charges. Ils devraient redevenir proches de ceux de l'année 2022.

PRESENTATION DU GROUPE

Travail dans l'exploitation		
	Total	/exploit
Nombre d'entreprises	316	
Individuelles	79	
Sociétés	237	
Nombre d'UTA	533	1,7
En société	451	1,9
Nombre d'UTH totaux	676	2,1

Résultats économiques		
	Moyenne	1/4sup ^(*)
EBE/UTA	86 780	141 512
Résultat courant/UTA	47 647	80 115

^(*)Le 1/4 Supérieur est calculé sur le critère EBE / UTA

**Les Résultats sont
calculés par UTA**
 = Unités de Travail
 Agricole définies pour la
 Dimension Economique

Répartition du foncier		
	Moyenne	1/4 sup
Surface Totale	68,3	87,5
Dt fermage, metayage	63,9	82,1
Dt propriété	4,4	5,3
Surface utile	68,3	87,5

Répartition des produits		
	Moyenne	1/4 sup
PRODUIT BRUT	279 832	406 325
Dt : Grandes cultures ^(*)	5,4%	5,9%
Cultures spéciales		
Maraichage		
Horticulture		
Semences		
Cultures Plantées		
Viticulture		
Arboriculture		
S.F.P ^(*)	81,8%	81,5%
Lait	69,2%	69,3%
Viande Bovine	12,3%	12,2%
Hors sol		
Subvention exploitation	7,1%	6,1%

^(*) hors subvention d'exploitation

Utilisation du sol en % SAU		
	Moyenne	1/4 sup
Grandes cultures	18,2%	21,5%
Fourrages		
Cultures spécialisées		
Plantations		
Autres		

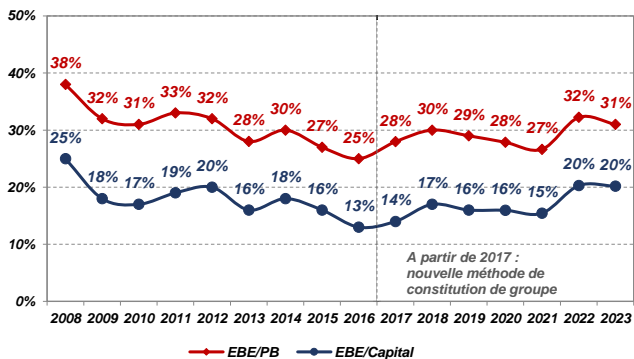
Ateliers Animaux		
	Moyenne	1/4 sup
Nb vaches laitières	54	74
Production laitière	402 798	583 584

ANALYSE FINANCIÈRE - BILAN

	Moyenne	1/4 sup
Capital d'exploitation		
Par UTA	430 211	655 957
Par Ha	6 298	7 499
Par UTH	339 343	449 927
Stock animal en % du capital	24,0%	21,1%
Taux d'endettement	53,9%	52,4%
Dont endettement CT	13,5%	10,6%
Fonds de roulement	85 656	145 862
Annuités en % de l'EBE	38,7%	36,5%
Trésorerie nette	27 565	62 762
Coût moyen de l'endettement	1,5%	1,4%
EBE en % du capital exploitation	20,2%	21,6%

Les Résultats sont calculés par UTA
 = Unités de Travail Agricole définies pour la Dimension Economique

Rentabilité



CHARGES OPÉRATIONNELLES et de MÉCANISATION

**Les Résultats sont
calculés par UTA**
= Unités de Travail
Agricole définies pour la
Dimension Economique

CHARGES OPÉRATIONNELLES ET DIRECTES

CHARGES OPERATIONNELLES	Moyenne		1/4 sup	
	/ML lait	% du PB	/ML lait	% du PB
Charges de cultures hors travaux/tiers	60	8,7%	59	8,5%
Dont Engrais	28	4,1%	28	4,0%
Semences - plants	18	2,6%	17	2,4%
Produits de défense sanitaire	11	1,6%	11	1,6%
	/ML lait	% du PB	/ML lait	% du PB
Charges d'élevage	150	21,7%	147	21,1%
Dont Aliments animaux SFP	122	17,5%	118	17,0%
Prod + Hono vétérinaires Anix SFP	12	1,7%	11	1,6%
Travaux par tiers animaux	17	2,4%	18	2,5%
Taxes sur les produits		0,3%		0,3%
	/ML lait	% du PB	/ML lait	% du PB
TOTAL CHARGES OPERATIONNELLES ⁽¹⁾	230	33,1%	222	31,8%

	Moyenne		1/4 sup	
	/ML lait	% du PB	/ML lait	% du PB
TOTAL CHARGES DIRECTES	22	3,2%	20	2,9%

⁽¹⁾ hors travaux par tiers cultures

COÛT DE LA MÉCANISATION

COÛT DE LA MÉCANISATION	Moyenne		1/4 sup	
	/ML lait	% du PB	/ML lait	% du PB
Dont Carburant-lubrifiant	24	3,4%	23	3,3%
Entretien réparations	25	3,6%	23	3,2%
Travaux / Tiers et locations matériel	44	6,3%	37	5,3%
Amortissements ⁽²⁾	61	8,8%	63	9,1%
TOTAL CHARGES DE MECANISATION	153	22,1%	146	21,0%

⁽²⁾ ces amortissements comprennent une partie du matériel spécialisé hors sol

DU PRODUIT AU RÉSULTAT

Les Résultats sont
calculés par UTA

= Unités de Travail

Agricole définies pour la

Dimension Economique

Moyenne

Production laitière = 403 ML

1/4 Supérieur

Production laitière = 584 ML

	TOTAL	€/ML	en %	TOTAL	€/ML	en %
+ PRODUIT BRUT	279 832	695	100,0%	406 325	696	100,0%
- Dont subventions exploitations	19 811	49	7,1%	24 947	43	6,1%
- Charges opérationnelles	92 623	230	33,1%	129 301	222	31,8%
- Charges Directes	8 925	22	3,2%	11 888	20	2,9%
= MARGE GLOBALE	178 283	443	63,7%	265 137	454	65,3%

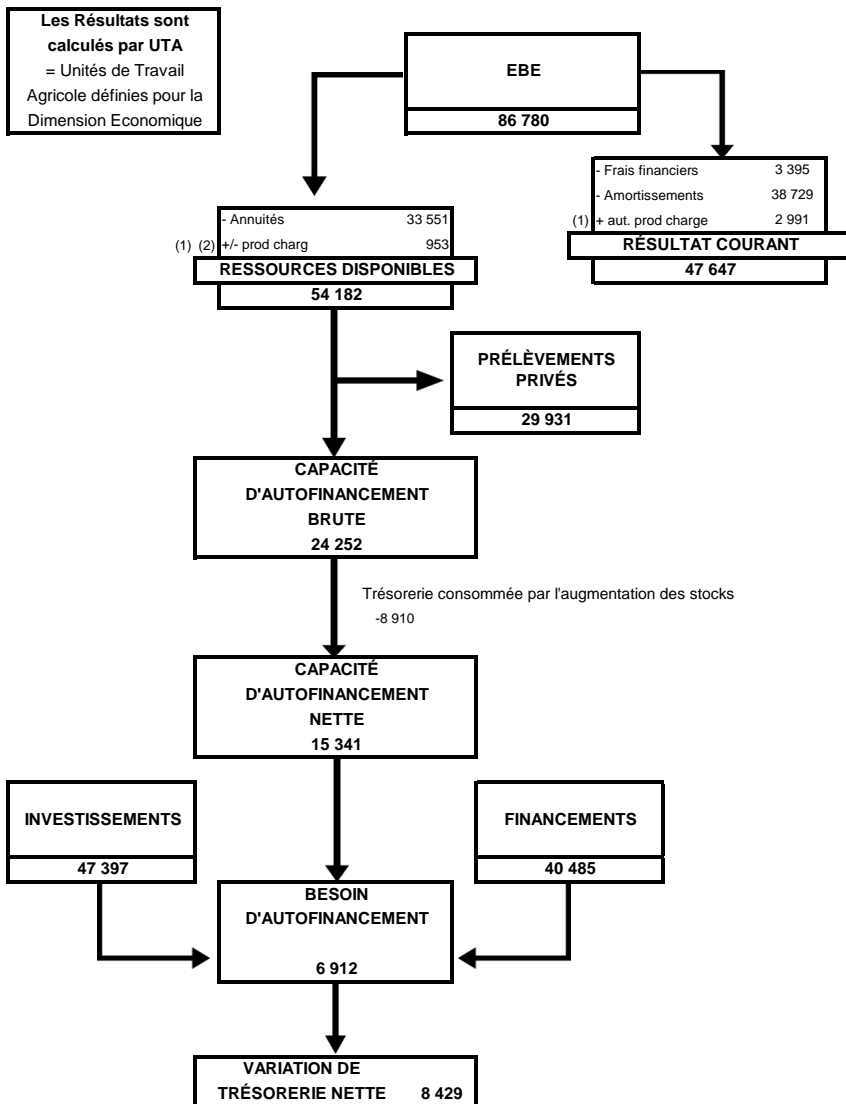
FONCIER et BATIMENT	13 266	33	4,7%	17 829	31	4,4%
Fermages et charges locatives	10 773			14 362		
Entretien	2 493			3 467		
MÉCANISATION	37 272	93	13,3%	48 152	83	11,9%
Carburants et lubrifiants	9 525			13 505		
Locations matériels et travaux / tiers	17 585			21 514		
Entretien, réparations et petits matériels	10 162			13 133		
MAIN-d'OEUVRE	16 173	40	5,8%	25 639	44	6,3%
Rémunérations et indemnités des salariés	6 002			11 462		
Charges sociales des exploitants	10 171			14 176		
AUTRES CHARGES de STRUCTURE	24 792	62	8,9%	32 005	55	7,9%
Eau, gaz, EDF	6 408			7 915		
Autres fournitures	2 524			3 487		
Assurances	5 431			7 009		
Intermédiaires et honoraires	4 123			5 013		
Transports et déplacements	950			1 107		
Impôts et taxes divers	1 838			2 710		
Autres charges d'exploitation	3 518			4 764		
TOTAL des CHARGES de STRUCTURE	91 503	227	32,7%	123 625	212	30,4%

EXCÉDENT BRUT D'EXPLOITATION	86 780	215	31,0%	141 512	242	34,8%
-------------------------------------	---------------	------------	--------------	----------------	------------	--------------

CHARGES FINANCIÈRES	3 395	8	1,2%	4 843	8	1,2%
Intérêts des emprunts exploit* à plus d'un an	2 618			3 957		
Intérêts des emprunts à moins d'un an + agios	777			886		
AMORTISSEMENTS	38 729	96	13,8%	61 500	105	15,1%
Dont matériel et installations	24 504	61	8,8%	37 041	63	9,1%
Autres produits et charges annexes	2 991			4 945		

RÉSULTAT COURANT	47 647	118	17,0%	80 115	137	19,7%
-------------------------	---------------	------------	--------------	---------------	------------	--------------

DU REVENU A LA TRÉSORERIE



⁽¹⁾ autres produits et charges (Comptes 75 et 65)

⁽²⁾ pertes et profits exceptionnels (Comptes 77 et 67)

BOVINS LAIT



MARGES DES ACTIVITES ANIMALES



MARGE VACHES LAITIERES

							Moyenne *	1/4 sup
					Nombre de dossiers		883	216
					Surface SFP		81,9	80,2
					Effectif VL		82,1	78,1
					Quantité de lait produ		667 482	560 758
Quantité	Px Unit.	Libellé	Ventes	Stocks	TOTAL	/ ha	/ 1 000 L	/ 1 000 L
682,482	478	Ventes de lait	318837		318837	3893	478	496
24,2	1 493	Ventes de vaches	36106	5080	41186	503	62	77
3,4	1 382	Ventes de génisses	4703	3522	8225	100	12	19
28,0	109	Ventes de veaux	3059	33	3092	38	5	5
0,7	1 487	Ventes de taurillons	983	221	1204	15	2	5
0,2	561	Ventes de broutards	94	74	168	2	0	0
0,6	1 810	Ventes de bœufs	1073	171	1244	15	2	5
6,9	105	Cession animaux cédés			718	9	1	2
		Autoconsommation			384	5	1	1
		Achats d'animaux			-5557	-68	-8	-7
		Autres	840	20	2309	28	3	4
		PRODUIT ANIMAL	365695	9121	371810	4540	557	607
		Produit fourrager	1095	1561	2656	32	4	8
		Primes et indemnités	5370		5370	66	8	10
		PRODUIT BRUT	372160	10682	379836	4638	569	622

Ailments achetés	85155	1040	128	103
Aliments produits sur l'exploitation	6502	79	10	10
Charges opérationnelles fourrages produits	21287	260	32	31
Fourrages achetés	3514	43	5	4
Frais et services vétérinaires	8243	101	12	12
Produits et frais de reproduction	5941	73	9	10
Fournitures d'élevage	8935	109	13	12
Taxes et cotisations professionnelles	1852	23	3	3
CHARGES OPERATIONNELLES	141430	1727	212	184
MARGE BRUTE	238406	2911	357	438
Charges directes des fourrages produits	13168	161	20	19
Autres frais d'élevage	1319	16	2	2
Travaux par tiers	8628	105	13	12
CHARGES DIRECTES	23115	282	35	33
MARGE DIRECTE	215291	2629	322	405

CRITERES	Moyenne	1/4 sup.		Moyenne	1/4 sup.
Chargement	1,67	1,41	MD / 1 000 L vendu	323	405
Lait brut vendu / VL	7 566	6 806	MD / 1 000 L quota	314	387
Taux butyreux	29,0	29,9	Taux de réforme	28	31
Taux protéique	23,1	23,4	Taux de renouvellemen	9	10
Concentré € / kL	137	113			
Référence laitière	686 289	588 129	% maïs F/ SFP	40%	35%
Marge directe / PB	57%	65%	Surface en maïs	33,0	28,4
Coût SFP / ha	431	324	Surf. maïs pour 100 VL	37 ha	33 ha
Coût SFP / 1 000 L	53	46	Prix des vaches	1 493	1 600
Lit brut vendu / ha	8 150	6 996	MD / Effectif VL	2 624	2 912

* dont 39 % de clôtures 31/03/2023 et 21 % de clôtures au 31/12/2023

LEXIQUE

On trouvera dans ce lexique la définition des critères employés dans les différentes pages de présentation de chaque système.

Présentation

U.T.H. (Unité de Travailleurs Humains) : Unité de travail correspondant à une personne travaillant à temps plein sur une exploitation (chef d'exploitation, salarié, conjoint collaborateur, ...).

U.T.A. (Unité de Travail Agricole) : Unité de travail correspondant aux chefs d'exploitation agricole (y compris conjoint collaborateur)

S.A.U. (Surface Agricole Utile) : Surfaces en culture et surfaces fourragères

S.F.P. (Surface Fourragère Principale) : Surface fourragère consacrée aux animaux.
Exemple : prairies, maïs fourrage.

U.G.B. (Unité Gros Bovins) : Unité de mesure correspondant aux besoins alimentaires annuels en fourrage d'une vache.

Produit Brut : Ensemble des ventes, des subventions d'exploitation et des variations de stocks, diminuées des achats d'animaux.

E.B.E. (Excédent Brut d'Exploitation) : Produit brut diminué des charges opérationnelles, directes et de structure (avant amortissement et frais financiers).

Résultat Courant (ou Revenu Agricole) : Bénéfice de l'exploitation hors produits et charges exceptionnelles.

O.C.M. : Organisation Commune des Marchés

Analyse Financière - Bilan

Capital d'exploitation : Ensemble de l'actif (immobilisation, stocks, créances, disponible) excepté les terres.

Fonds de roulement : Fonds pérennes (fonds propres, emprunts LMT, subventions d'équipement) affectés au financement des stocks et des avances aux cultures. Un fonds de roulement insuffisant nécessite le recours à un financement court terme.

Taux d'endettement : Total des dettes long, moyen et court terme sur le total de l'actif, exprimé en pourcentage.

Coût moyen de l'endettement : Frais financiers à long, moyen et court terme sur le total des dettes.

Trésorerie Nette : Créances et disponible diminués des dettes à court terme.

Résultat

Marge Brute : C'est le produit brut diminué des charges opérationnelles.

Charges opérationnelles : Charges proportionnelles aux productions, communes à toutes les exploitations. Exemples : charges de cultures (engrais, semences, phyto), charges alimentation animaux, produits et honoraires vétérinaires, produits de reproduction animales, fournitures diverses, travaux par tiers animaux, taxes sur les produits.

Charges directes : Charges directement affectables à la production, spécifiques, à l'organisation de l'exploitation (emballages, combustibles, location de matériel, assurances spécifiques, charges de la main d'œuvre temporaire, travaux par entreprise).

Charges de structure : Charges non liées au volume de production, parfois appelées charges fixes (ex: fermage, cotisations sociales, etc. ...).

Ont également contribué à la réalisation de cette étude :

CHAMBRE D'AGRICULTURE DES PAYS DE LA LOIRE

Pierre Yves AMPROU,
Clémentine LIBEER
Christian PETITEAU

Responsables de la publication :
Francis HOULET et Christian PETITEAU
14 Avenue Jean Joxé – 49000 ANGERS

CENTRES AS

AS - AFAC Philippe PANNETIER

AS CEFIGA Aline JULIENNE

AS CEFIGA 37 Patrice CHASLES

AS CENTRE LOIRE Florent COURTIN

AS DEUX-SEVRES Nicolas TOUCHARD

AS LOIRE-ATLANTIQUE VENDEE Marie Luce PITRE

AS MAINE-ET-LOIRE Francis HOULET - Evelyne GILBERT – Fabien CORNU – Charlotte PASCAUD – Jean René DILE - Clémentine EVRARD

AS NORMANDIE David BESNARD

GIE ENTR'AS Jean François CHABEAUTI

Imprimé par les Ateliers Paquereau – Angers

ISSN : 2804-3456 par la BNF

44 - Loire-Atlantique



- Maison de l'Agriculture
Rue Pierre Adolphe Bobierre - La Géraudière
44939 Nantes cedex 9 - Tél. 02.40.16.36.48
Mail : as44@as44.fr - Web : www.as44.fr



- Rue Pierre Adolphe Bobierre - La Géraudière
44939 Nantes cedex 9 - Tél. 02.53.46.60.00
Mail : accueil-nantes@pl.chambagri.fr
Web : www.pays-de-la-loire.chambres-agriculture.fr

49 - Maine-et-Loire



- Maison de l'Agriculture - 14 avenue Jean Joxé
49006 Angers cedex 01 - Tél. 02.85.35.75.00
Mail : contact@as49.fr - Web : www.as49.fr



- Siège - 9 rue André Brouard - CS 70510 -
49105 ANGERS Cedex 2 - Tél. 02.41.18.60.00
Mail : accueil-angers@pl.chambagri.fr
Web : www.pays-de-la-loire.chambres-agriculture.fr

79 - Deux-Sèvres



- Maison de l'Agriculture - Les Ruralies
79231 Praheq Cedex - Tél. 05.49.77.16.66
Mail : as.deux-sevres@as-PC.fr - Web : www.as79.fr



- Les Ruralies - 79231 Praheq Cedex
Tél. 05.49.77.15.15
Mail : accueil@cmds.chambagri.fr
Web : www.cmds.chambagri.fr

41 - Loir-et-Cher



- Maison de l'Agriculture
11 rue Louis Joseph Philippe
41018 Blois cedex
Tél. 02.54.46.22.22
Mail : contact@as-centreloire.com
Web : www.as-centreloire.com



- 11, 13, 15 rue Louis Joseph Philippe
41018 Blois - Tél. 02.54.55.20.00
Mail : accueil@loir-et-cher.chambagri.fr
Web : www.loir-et-cher.chambagri.fr

72 - Sarthe



- 9 rue Jean Grémillon - 72013 Le Mans cedex 2
Tél. 02.43.43.68.68
Mail : as-cefiga@plus.agri72.com
Web : www.cefiga.fr



- 15 rue Jean Grémillon - CS 21312
72013 Le Mans cedex 2 - Tél. 02.43.29.24.24
Mail : accueil-lemans@pl.chambagri.fr
Web : www.pays-de-la-loire.chambres-agriculture.fr

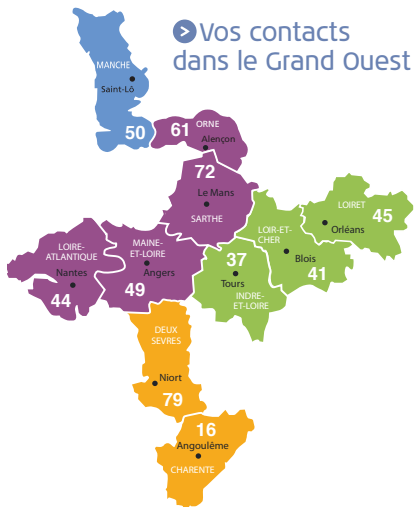
45 - Loiret



- 4 chemin de la Tremblée
45260 Montereau - Tél. 02.85.52.08.94
- Cité de l'Agriculture - 143 Av des Droits de l'Homme
45921 Orléans Cedex 09 - Tél. 02.85.52.08.94
Mail : as-centreloire@agricvl.fr
Web : www.as-centreloire.com



Vos contacts dans le Grand Ouest



37 - Indre-et-Loire



- Maison des Agriculteurs
9 bis rue Augustin Fresnel - CS 80329
37173 Chambray-lès-Tours cedex
Tél. 02.47.28.30.02
Mail : as-cefiga37@agricvl.fr
Web : www.as-cefiga37.fr



- 38 rue Augustin Fresnel - BP 50139
37171 Chambray-lès-Tours cedex
Tél. 02.47.48.37.37
Mail : accueil@cda37.fr
Web : www.cda37.fr

16 - Charente



- 53 impasse Louis Daguerre
ZE Ma Campagne - 16000 Angoulême
Tél. 05.45.61.90.90
Mail : asafac@as-pc.fr
Web : www.as-afac.fr



- ZE Ma campagne
66 impasse Joseph Niépce
16016 Angoulême cedex
Tél. 05.45.24.49.49
Mail : accueil@charente.chambagri.fr
Web : www.charente.chambre-agriculture.fr

50 - Manche



- Maison de l'agriculture
Avenue de Paris - 50009 Saint-Lô
Tél. 02.33.06.48.55
Mail : contact@asnormandie.fr
Web : www.asnormandie.fr



- Avenue de Paris - 50009 Saint-Lô
Tél. 02.33.06.48.55
Mail : accueil@manche.chambagri.fr
Web : www.manche.chambres-agriculture.fr