

Références économiques 2023

des entreprises agricoles du Grand Ouest



PRESENTATION DE L'ETUDE

L'analyse de groupe présentée pour 2023 a été réalisée conjointement par la Chambre d'Agriculture Pays de la Loire, les chambres départementales de 4 départements (16 - 37 – 41 - 79) et les 8 A.G.C. (Associations de Gestion et de Comptabilité) du GIE ENTR'AS : AS-AFAC, AS CEFIGA 37, AS CENTRE-LOIRE (Loir-et-Cher et Loiret), AS Loire-Atlantique-Vendée, AS Maine et Loire, AS Normandie, AS CEFIGA (Sarthe et Orne), AS Deux-Sèvres,

L'étude est conduite à partir des comptabilités **d'un échantillon de 2 106 exploitations en agriculture conventionnelle.**



L'objectif de cette étude est de déterminer des références économiques par grand système de production pour aider les exploitants à analyser leurs résultats, par rapport à ceux d'exploitations comparables.

Les systèmes

L'étude porte sur 15 systèmes de production, 7 à dominantes productions animales, 8 à dominantes productions végétales.

Productions animales :

- bovins lait
- bovins viande
- ovins
- caprins
- porcs
- volailles
- lapins

Productions végétales :

- grandes cultures
- grandes cultures irriguées
- semences
- viticulture Val de Loire
- viticulture Cognac
- arboriculture
- maraîchage
- horticulture

La classification des exploitations en groupes est établie sur la structure et les moyens de production des exploitations.

La pondération par U.T.A.

Les résultats sont établis par **U.T.A. = Unité de Travail Agricole**, avec comme référence **1 U.T.A. pour un agriculteur** à plein temps.

Pour comparer les résultats comptables d'une exploitation avec les références de l'étude de groupe, il est préférable de rapporter ces résultats à l'UTA.

Exemple d'une société avec 2 associés exploitants (= 2 UTA) en système Bovins lait :

	Résultats comptables de la société	Résultats de la société par UTA	Moyenne groupe Bovin lait par UTA
SAU	69 ha	34,5 ha	68,3 ha
Produit brut	240 000 €	120 000 €	279 832€
EBE	80 700 €	40 350 €	86 780 €
Résultat courant	43.500 €	21.750 €	47 647 €
Capital d'exploitation	370.600 €	185.300 €	430 211 €
Trésorerie nette	1 900 €	950 €	27 565 €
Investissements	42 500 €	21 250 €	47 397 €
Financements	30 800 €	15 400 €	40 485 €

Les critères exprimés :

- en pourcentage (le taux d'endettement, les charges en % du produit brut),
- par hectare de SAU (charges de culture, coût de la mécanisation)
- par UGB (charges d'élevage)

Ne sont pas modifiés par la présentation des résultats par UTA, et sont à comparer aux mêmes critères issus des documents comptables et de gestion de l'exploitation.

Les marges brutes des ateliers de production

L'analyse des différents systèmes de production permet de comparer les résultats économiques d'une exploitation à ceux d'une moyenne représentative d'un ensemble d'exploitations ayant un système de production similaire. Cette comparaison par grands postes peut être affinée à travers l'analyse des marges par culture ou atelier.

Des graphiques retracent également l'évolution de quelques critères clés tels que les marges brutes des cultures les plus fréquentes dans nos départements.

Le premier niveau de marge appelé « marge brute » prend en compte le produit brut diminué des charges opérationnelles communes à toutes les exploitations (aliments, engrais, traitements, ...).

Le deuxième niveau de marge appelé « marge de l'activité » ou « marge de la culture » prend en compte les charges directement affectables à la production sans pour autant être présentes dans toutes les exploitations (ex : les travaux de récolte peuvent être réalisés par l'exploitant équipé d'une moissonneuse ou bien par une CUMA ou entreprise de travaux agricoles, ...).

Les marges calculées sur de faibles échantillons devront être interprétées avec prudence.

BOVINS VIANDE



GROUPE VIANDE

Les résultats du groupe viande sont basés sur les données comptables de **268 exploitations soit 34 de moins qu'en 2022**. Ces exploitations disposent d'une main d'œuvre de 1,3 UTA. Elles détiennent en moyenne 65 vaches allaitantes / UTA, 50 % des élevages sont en société.

La surface utile moyenne de ces exploitations est de 99.8 Ha / UTA avec 81 % de SFP/ SAU.

I. Regard sur les résultats (par UTA) en 2023

Le niveau exceptionnel de l'EBE de 2022 se confirme et progresse encore pour atteindre 56 226 € en 2023. Le résultat courant atteint un niveau jamais réalisé en viande bovine avec 27 640 €. Pour rappel, jusqu'en 2021, il n'avait jamais dépassé les 15 000 €.

Le produit est en augmentation avec 1 876 €/ha de SAU. La part des aides baisse et représente 19.5 % du produit.

Les charges pèsent encore plus. L'EBE sur produit brut baisse légèrement pour atteindre 30 %. **Les charges opérationnelles et les charges de structure par ha** ont augmenté respectivement de 15 et 8 %. La charge aliment est le poste qui augmente le plus avec une hausse de 25 % / UGB. On observe une augmentation de la marge globale à 1 297 €/ha soit 69 % du produit brut. Cependant, la mécanisation reste la principale charge en viande bovine avec 513 € par ha de SAU. Elle augmente de 7 % en lien avec les amortissements.

Les charges financières sont à la baisse. Le taux d'endettement est de 41.1 % dont 14 % à CT. Cet endettement CT se maintient en lien avec des difficultés de trésorerie. Le poids des annuités sur l'EBE baisse et atteint 43.8 %.

Le ratio EBE/Capital reste faible, il est de 13,3 %. Il traduit le niveau de rentabilité des capitaux mobilisés.

Les élevages du ¼ supérieur ont un EBE de 102 033 €. Ils se caractérisent par un produit brut nettement supérieur avec plus de moyen de production par UTA (+ 12 VA et + 23.4 ha SAU). Cela traduit une meilleure productivité de la main d'œuvre. Leur marge globale est supérieure de 287 €/ha. Elle s'explique par un meilleur produit brut à 2 239 €/ha de SAU. **L'EBE représente 37 % du produit** et le résultat courant est le double de la moyenne du groupe avec 56 573 €.

II. Faits marquants 2023

La réforme de la PAC est entrée en vigueur et a impacté plus ou moins le revenu en fonction des systèmes.

Avec un printemps tardif pour la mise à l'herbe, les récoltes ont aussi été compliquées pour les fourrages comme pour les cultures. A l'automne, un épisode de pluviométrie inédit a encouragé une rentrée en bâtiment plus précoce. Heureusement, l'année 2023 a permis de reconstituer les stocks. Les prix de vente ont connu une certaine progression (+ 8 % pour la vache Charolais et environ 5 % pour les jeunes bovins). Le marché des brouards suit une tendance équivalente (+ 5 % de progression des prix).

III. Perspectives 2024 et conclusion

En début d'année 2024, le prix de la viande bovine est stabilisé. La baisse du nombre de vaches continue. Cette pénurie d'offre est favorable aux prix des femelles. Après une baisse de 3.7 % de la consommation en 2023, 2024 s'annonce sur la même tendance avec une baisse de la part d'import. La forte revalorisation du brouard en lien avec les marchés du pourtour méditerranéen risque d'affecter l'engraissement des mâles malgré le sursaut de 2023. Du côté fourrager, après un début d'année compliqué pour la mise à l'herbe et les semis de maïs, les récoltes de fourrages se sont réalisées avec des rendements et une qualité hétérogène.

Christophe GROSBOIS
Chambre d'Agriculture Pays de la Loire

Jean Marie GUERET
Chambre d'Agriculture des Deux-Sèvres

Jean-René DILE
AS Maine et Loire

Mylène BERRUYER
Institut de l'Élevage

PRESENTATION DU GROUPE

Travail dans l'exploitation		
	Total	/exploit
Nombre d'entreprises	268	
Individuelles	135	
Sociétés	133	
Nombre d'UTA	343	1,3
En société	205	1,5
Nombre d'UTH totaux	386	1,4

Résultats économiques		
	Moyenne	1/4sup ^(*)
EBE/UTA	56 226	102 033
Résultat courant/UTA	27 640	56 573

^(*)Le 1/4 Supérieur est calculé sur le critère EBE / UTA

**Les Résultats sont
calculés par UTA**
 = Unités de Travail
 Agricole définies pour la
 Dimension Economique

Répartition du foncier		
	Moyenne	1/4 sup
Surface Totale	100,1	123,2
Dt fermage, metayage	86,4	108,4
Dt propriété	13,7	14,8
Surface utile	99,8	123,2

Répartition des produits		
	Moyenne	1/4 sup
PRODUIT BRUT	187 216	275 869
Dt : Grandes cultures ^(*)	10,7%	13,6%
Cultures spéciales		
Maraichage		
Horticulture		
Semences		
Cultures Plantées		
Viticulture		
Arboriculture		
S.F.P ^(*)	60,2%	60,4%
Lait		
Viande Bovine	56,7%	58,2%
Hors sol		
Subvention exploitation	19,5%	16,4%

^(*) hors subvention d'exploitation

Utilisation du sol en % SAU		
	Moyenne	1/4 sup
Grandes cultures	19,3%	23,9%
Fourrages		
Cultures spécialisées		
Plantations		

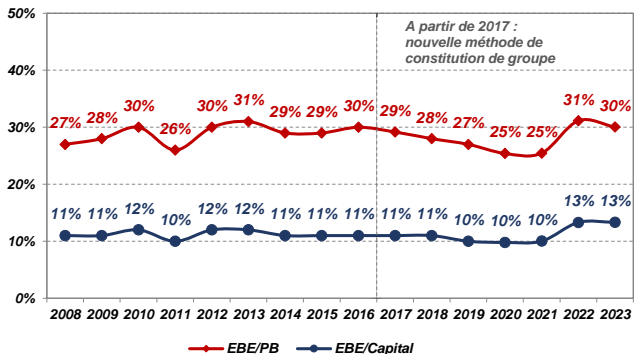
Ateliers Animaux		
	Moyenne	1/4 sup
Nombre vaches allaitantes	65	77

ANALYSE FINANCIÈRE - BILAN

	Moyenne	1/4 sup
Capital d'exploitation		
Par UTA	421 765	605 009
Par Ha	4 227	4 910
Par UTH	375 160	512 423
Stock animal en % du capital	46,7%	42,1%
Taux d'endettement	41,1%	43,0%
Dont endettement CT	14,0%	13,1%
Fonds de roulement	82 302	132 546
Annuités en % de l'EBE	43,8%	36,9%
Trésorerie nette	6 339	15 314
Coût moyen de l'endettement	1,4%	1,3%
EBE en % du capital exploitation	13,3%	16,9%

Les Résultats sont calculés par UTA
 = Unités de Travail Agricole définies pour la Dimension Economique

Rentabilité



CHARGES OPÉRATIONNELLES et de MÉCANISATION

**Les Résultats sont
calculés par UTA**
= Unités de Travail
Agricole définies pour la
Dimension Economique

CHARGES OPÉRATIONNELLES ET DIRECTES

CHARGES OPERATIONNELLES	Moyenne		1/4 sup	
	ha SAU	% du PB	ha SAU	% du PB
Charges de cultures hors travaux/tiers	203	10,8%	275	12,3%
Dont Engrais	102	5,5%	144	6,5%
Semences - plants	45	2,4%	54	2,4%
Produits de défense sanitaire	44	2,4%	61	2,7%
	/ UGB	% du PB	/ UGB	% du PB
Charges d'élevage	201	12,6%	230	12,1%
Dont Aliments animaux SFP	149	9,4%	177	9,3%
Prod + Hono vétérinaires Anix SFP	34	2,2%	35	1,8%
Travaux par tiers animaux	18	1,1%	19	1,0%
Taxes sur les produits		0,2%		0,2%
	ha SAU	% du PB	ha SAU	% du PB
TOTAL CHARGES OPERATIONNELLES ⁽¹⁾	530	28,2%	608	27,2%

	Moyenne		1/4 sup	
	ha SAU	% du PB	ha SAU	% du PB
TOTAL CHARGES DIRECTES	50	2,7%	50	2,2%

⁽¹⁾ hors travaux par tiers cultures

COÛT DE LA MÉCANISATION

COÛT DE LA MÉCANISATION	Moyenne		1/4 sup	
	ha SAU	% du PB	ha SAU	% du PB
Dont Carburant-lubrifiant	102	5,4%	108	4,8%
Entretien réparations	78	4,1%	79	3,5%
Travaux / Tiers et locations matériel	135	7,2%	137	6,1%
Amortissements ⁽²⁾	198	10,6%	251	11,2%
TOTAL CHARGES DE MECANISATION	513	27,3%	575	25,7%

⁽²⁾ ces amortissements comprennent une partie du matériel spécialisé hors sol

DU PRODUIT AU RÉSULTAT

Les Résultats sont
calculés par UTA

= Unités de Travail
Agricole définies pour la
Dimension Economique

Moyenne
SAU = 100 ha

1/4 Supérieur
SAU = 123 ha

	TOTAL	€/ha	en %	TOTAL	€/ha	en %
+ PRODUIT BRUT	187 216	1 876	100,0%	275 869	2 239	100,0%
Dont subventions exploitations	36 595	367	19,5%	45 218	367	16,4%
- Charges opérationnelles	52 849	530	28,2%	74 967	608	27,2%
- Charges Directes	4 973	50	2,7%	6 129	50	2,2%
= MARGE GLOBALE	129 394	1 297	69,1%	194 773	1 581	70,6%

FONCIER et BATIMENT	13 305	133	7,1%	17 246	140	6,3%
Fermages et charges locatives	11 240			14 483		
Entretien	2 064			2 763		
MÉCANISATION	31 409	315	16,8%	39 910	324	14,5%
Carburants et lubrifiants	10 162			13 338		
Locations matériels et travaux / tiers	13 483			16 832		
Entretien, réparations et petits matériels	7 764			9 740		
MAIN-d'OEUVRE	9 554	96	5,1%	13 074	106	4,7%
Rémunérations et indemnités des salariés	2 080			2 852		
Charges sociales des exploitants	7 473			10 222		
AUTRES CHARGES de STRUCTURE	18 901	189	10,1%	22 510	183	8,2%
Eau, gaz, EDF	3 175			4 278		
Autres fournitures	1 905			2 060		
Assurances	5 148			6 120		
Intermédiaires et honoraires	3 667			3 773		
Transports et déplacements	801			801		
Impôts et taxes divers	1 523			1 983		
Autres charges d'exploitation	2 682			3 496		
TOTAL des CHARGES de STRUCTURE	73 168	733	39,1%	92 740	753	33,6%

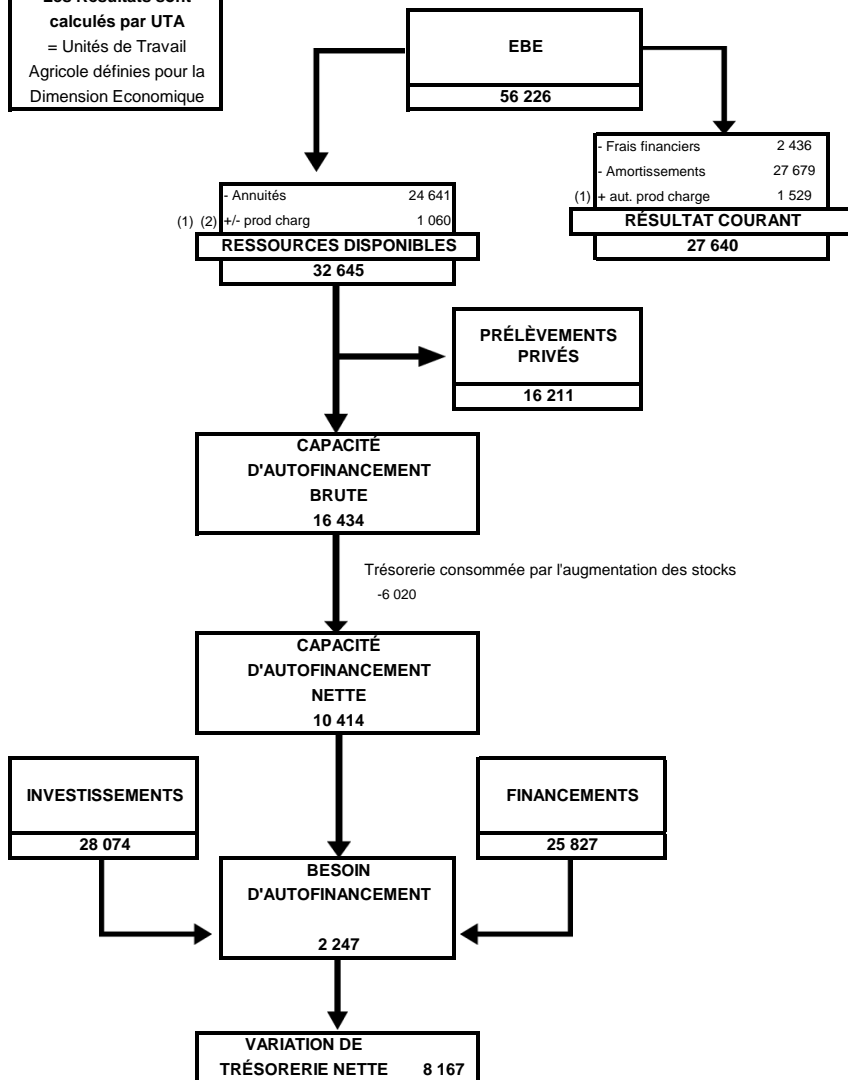
EXCÉDENT BRUT D'EXPLOITATION	56 226	564	30,0%	102 033	828	37,0%
-------------------------------------	---------------	------------	--------------	----------------	------------	--------------

CHARGES FINANCIÈRES	2 436	24	1,3%	3 423	28	1,2%
Intérêts des emprunts exploit* à plus d'un an	1 644			2 399		
Intérêts des emprunts à moins d'un an + agios	792			1 024		
AMORTISSEMENTS	27 679	277	14,8%	44 938	365	16,3%
Dont matériel et installations	19 767	198	10,6%	30 921	251	11,2%
Autres produits et charges annexes	1 529			2 900		

RÉSULTAT COURANT	27 640	277	14,8%	56 573	459	20,5%
-------------------------	---------------	------------	--------------	---------------	------------	--------------

DU REVENU A LA TRÉSORERIE

Les Résultats sont
calculés par UTA
= Unités de Travail
Agricole définies pour la
Dimension Economique



⁽¹⁾ autres produits et charges (Comptes 75 et 65)

⁽²⁾ pertes et profits exceptionnels (Comptes 77 et 67)

MARGES

**BOVINS
VIANDE**



MARGES DES ACTIVITES ANIMALES



MARGE VACHES ALLAITANTES

"NAISSEUR"

	Moyenne 2023 / Ha SFP	Moyenne 2023 / VA	1/4 sup. 2023 / VA
Ventes de vaches	524	616	838
Ventes de génisses	303	356	467
Ventes de broutards	352	414	469
Ventes autres (veaux, taurillons, ...)	10	12	10
Autres produits (cessions animaux , autoconsommation)	113	132	157
Achats d'animaux	77	90	84
PRODUIT ANIMAL	1 224	1 439	1 858
Produit fourrager	18	21	47
Indemnités et subventions	152	178	179
PRODUIT BRUT	1 389	1 633	2 084

Aliments achetés	124	145	117
Aliments produits sur l'exploitation	47	55	62
Charges opérationnelles fourrages produits	107	126	129
Fourrages achetés	26	31	13
Frais et services vétérinaires	50	59	65
Produits et frais de reproduction	6	7	9
Fournitures d'élevage	22	26	25
Taxes et cotisations professionnelles	13	15	21
CHARGES OPERATIONNELLES	394	463	442

MARGE BRUTE	995	1 170	1 642
--------------------	------------	--------------	--------------

Charges directes des fourrages produits	69	81	65
Autres frais d'élevage	2	3	3
Travaux par tiers	39	45	50
CHARGES DIRECTES	110	129	119

MARGE DIRECTE	890	1 046	1 524
----------------------	------------	--------------	--------------

Nombre de dossiers		239	60
Effectif moyen de VA		58,8	60,3
Surface SFP		69,1	75,3
Critères vaches	16 vaches à	2 205	2 489
Critères broutards	23 brout. à	1 001	1 058

MARGES DES ACTIVITES ANIMALES



MARGE VACHES ALLAITANTES

"NAISSEUR-ENGRAISSEUR"

	Moyenne 2023 / Ha SFP	Moyenne 2023 / VA	1/4 sup. 2023 / VA
Ventes de vaches	610	727	832
Ventes de génisses	379	452	575
Ventes de taurillons	914	1 089	1 491
Ventes autres (veaux, broutards, bœufs, ...)	70	84	122
Autres produits	39	46	34
Achats d'animaux	- 176	- 210	- 268
PRODUIT ANIMAL	1 837	2 188	2 785
Produit fourrager	28	34	93
Indemnités et subventions	155	185	192
PRODUIT BRUT	2 020	2 406	3 070

Aliments achetés	321	382	352
Aliments produits sur l'exploitation	125	149	157
Charges opérationnelles fourrages	152	181	248
Fourrages achetés	37	44	36
Frais et services vétérinaires	67	79	83
Produits et frais de reproduction	8	10	13
Fournitures d'élevage	41	49	32
Taxes et cotisations professionnelles	18	21	21
CHARGES OPERATIONNELLES	768	915	942

MARGE BRUTE	1 252	1 491	2 128
--------------------	--------------	--------------	--------------

Charges directes des fourrages produits	86	102	101
Autres frais d'élevage	6	7	6
Travaux par tiers	44	52	47
CHARGES DIRECTES	135	161	153

MARGE DIRECTE	1 117	1 331	1 974
----------------------	--------------	--------------	--------------

Nombre de dossiers		101	25
Effectif moyen de VA		65,7	57,7
Surface SFP		78,3	76,1
Critères vaches	19 vaches à	2 407	2 597
Critères taurillons	30 taur. à	2 226	2 315

MARGES DES ACTIVITES ANIMALES



MARGE TAURILLONS

RACES A VIANDE

	Moyenne 2023 / UGB	1/4 sup. 2023 / UGB	Moyenne 2023 / Taurillon	1/4 sup. 2023 / Taurillon	Moyenne 2023 / Ha SFP
Ventes de taurillons	3 410	4 193	2 178	2 222	10 220
Autres produits	16	151	10	80	49
Cessions d'animaux reçues	-174	-377	-111	-200	-522
Achats d'animaux	-1 170	-1 147	-747	-608	-3 506
Produit fourrager	8	-0	5	-0	24
Indemnités et subventions	20	38	13	20	60
PRODUIT BRUT	2 110	2 857	1 348	1 514	6 324

Aliments achetés	507	518	324	274	1 520
Aliments produits sur l'exploitation	187	167	119	89	560
Charges opérationnelles fourrages	134	199	85	105	401
Fourrages achetés	20	4	13	2	59
Frais et services vétérinaires	43	34	27	18	129
Fournitures d'élevage	50	38	32	20	150
Taxes et cotisations professionnelles	15	19	10	10	45
CHARGES OPERATIONNELLES	956	979	610	519	2 864

MARGE BRUTE	1 155	1 878	737	995	3 460
--------------------	--------------	--------------	------------	------------	--------------

Charges directes des fourrages produits	67	94	43	50	201
Autres frais d'élevage	8	7	5	3	24
Travaux par tiers	17	23	11	12	51
CHARGES DIRECTES	92	124	59	65	276

MARGE DIRECTE	1 063	1 754	678	930	3 184
----------------------	--------------	--------------	------------	------------	--------------

Nombre de dossiers	87	22
Nombre d'UGB	61	39
Surface SFP	20	16
Chargement	3,00	2,46
Nombre de taurillons vendus	88	69
Poids moyen de carcasse	408	410
Prix moyen du kg de carcasse	4,98	4,91
Prix des taurillons	2 178	2 222
Prix d'achat des broutards	1 045	966

LEXIQUE

On trouvera dans ce lexique la définition des critères employés dans les différentes pages de présentation de chaque système.

Présentation

U.T.H. (Unité de Travailleurs Humains) : Unité de travail correspondant à une personne travaillant à temps plein sur une exploitation (chef d'exploitation, salarié, conjoint collaborateur, ...).

U.T.A. (Unité de Travail Agricole) : Unité de travail correspondant aux chefs d'exploitation agricole (y compris conjoint collaborateur)

S.A.U. (Surface Agricole Utile) : Surfaces en culture et surfaces fourragères

S.F.P. (Surface Fourragère Principale) : Surface fourragère consacrée aux animaux.
Exemple : prairies, maïs fourrage.

U.G.B. (Unité Gros Bovins) : Unité de mesure correspondant aux besoins alimentaires annuels en fourrage d'une vache.

Produit Brut : Ensemble des ventes, des subventions d'exploitation et des variations de stocks, diminuées des achats d'animaux.

E.B.E. (Excédent Brut d'Exploitation) : Produit brut diminué des charges opérationnelles, directes et de structure (avant amortissement et frais financiers).

Résultat Courant (ou Revenu Agricole) : Bénéfice de l'exploitation hors produits et charges exceptionnelles.

O.C.M. : Organisation Commune des Marchés

Analyse Financière - Bilan

Capital d'exploitation : Ensemble de l'actif (immobilisation, stocks, créances, disponible) excepté les terres.

Fonds de roulement : Fonds pérennes (fonds propres, emprunts LMT, subventions d'équipement) affectés au financement des stocks et des avances aux cultures. Un fonds de roulement insuffisant nécessite le recours à un financement court terme.

Taux d'endettement : Total des dettes long, moyen et court terme sur le total de l'actif, exprimé en pourcentage.

Coût moyen de l'endettement : Frais financiers à long, moyen et court terme sur le total des dettes.

Trésorerie Nette : Créances et disponible diminués des dettes à court terme.

Résultat

Marge Brute : C'est le produit brut diminué des charges opérationnelles.

Charges opérationnelles : Charges proportionnelles aux productions, communes à toutes les exploitations. Exemples : charges de cultures (engrais, semences, phyto), charges alimentation animaux, produits et honoraires vétérinaires, produits de reproduction animales, fournitures diverses, travaux par tiers animaux, taxes sur les produits.

Charges directes : Charges directement affectables à la production, spécifiques, à l'organisation de l'exploitation (emballages, combustibles, location de matériel, assurances spécifiques, charges de la main d'œuvre temporaire, travaux par entreprise).

Charges de structure : Charges non liées au volume de production, parfois appelées charges fixes (ex: fermage, cotisations sociales, etc. ...).

Ont également contribué à la réalisation de cette étude :

CHAMBRE D'AGRICULTURE DES PAYS DE LA LOIRE

Pierre Yves AMPROU,
Clémentine LIBEER
Christian PETITEAU

Responsables de la publication :
Francis HOULET et Christian PETITEAU
14 Avenue Jean Joxé – 49000 ANGERS

CENTRES AS

AS - AFAC Philippe PANNETIER

AS CEFIGA Aline JULIENNE

AS CEFIGA 37 Patrice CHASLES

AS CENTRE LOIRE Florent COURTIN

AS DEUX-SEVRES Nicolas TOUCHARD

AS LOIRE-ATLANTIQUE VENDEE Marie Luce PITRE

AS MAINE-ET-LOIRE Francis HOULET - Evelyne GILBERT – Fabien CORNU – Charlotte PASCAUD – Jean René DILE - Clémentine EVRARD

AS NORMANDIE David BESNARD

GIE ENTR'AS Jean François CHABEAUTI

Imprimé par les Ateliers Paquereau – Angers

ISSN : 2804-3456 par la BNF

44 - Loire-Atlantique



• Maison de l'Agriculture
Rue Pierre Adolphe Bobierre - La Géraudière
44939 Nantes cedex 9 - Tél. 02.40.16.36.48
Mail : as44@as44.fr - Web : www.as44.fr



• Rue Pierre Adolphe Bobierre - La Géraudière
44939 Nantes cedex 9 - Tél. 02.53.46.60.00
Mail : accueil-nantes@pl.chambagri.fr
Web : www.pays-de-la-loire.chambres-agriculture.fr

49 - Maine-et-Loire



• Maison de l'Agriculture - 14 avenue Jean Joxé
49006 Angers cedex 01 - Tél. 02.85.35.75.00
Mail : contact@as49.fr - Web : www.as49.fr



• Siège - 9 rue André Brouard - CS 70510 -
49105 ANGERS Cedex 2 - Tél. 02.41.18.60.00
Mail : accueil-angers@pl.chambagri.fr
Web : www.pays-de-la-loire.chambres-agriculture.fr

79 - Deux-Sèvres



• Maison de l'Agriculture - Les Ruralies
79231 Praheq Cedex - Tél. 05.49.77.16.66
Mail : as.deux-sevres@as-PC.fr - Web : www.as79.fr



• Les Ruralies - 79231 Praheq Cedex
Tél. 05.49.77.15.15
Mail : accueil@cmds.chambagri.fr
Web : www.cmds.chambagri.fr

41 - Loir-et-Cher



• Maison de l'Agriculture
11 rue Louis Joseph Philippe
41018 Blois cedex
Tél. 02.54.46.22.22
Mail : contact@as-centreloire.com
Web : www.as-centreloire.com



• 11, 13, 15 rue Louis Joseph Philippe
41018 Blois - Tél. 02.54.55.20.00
Mail : accueil@loir-et-cher.chambagri.fr
Web : www.loir-et-cher.chambagri.fr

72 - Sarthe



• 9 rue Jean Grémillon - 72013 Le Mans cedex 2
Tél. 02.43.43.68.68
Mail : as-cefiga@plus.agri72.com
Web : www.cefiga.fr



• 15 rue Jean Grémillon - CS 21312
72013 Le Mans cedex 2 - Tél. 02.43.29.24.24
Mail : accueil-lemans@pl.chambagri.fr
Web : www.pays-de-la-loire.chambres-agriculture.fr

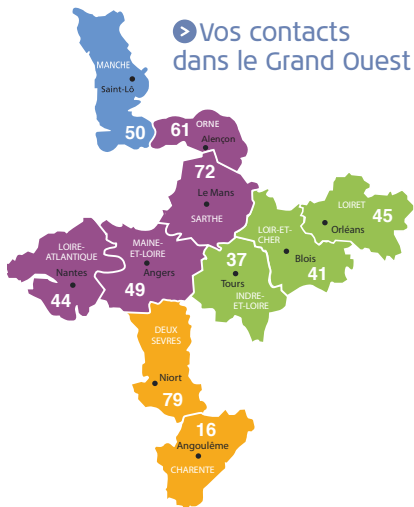
45 - Loiret



• 4 chemin de la Tremblée
45260 Montereau - Tél. 02.85.52.08.94
• Cité de l'Agriculture - 143 Av des Droits de l'Homme
45921 Orléans Cedex 09 - Tél. 02.85.52.08.94
Mail : as-centreloire@agricvl.fr
Web : www.as-centreloire.com



Vos contacts dans le Grand Ouest



37 - Indre-et-Loire



• Maison des Agriculteurs
9 bis rue Augustin Fresnel - CS 80329
37173 Chambray-lès-Tours cedex
Tél. 02.47.28.30.02
Mail : as-cefiga37@agricvl.fr
Web : www.as-cefiga37.fr



• 38 rue Augustin Fresnel - BP 50139
37171 Chambray-lès-Tours cedex
Tél. 02.47.48.37.37
Mail : accueil@cda37.fr
Web : www.cda37.fr

16 - Charente



• 53 impasse Louis Daguerre
ZE Ma Campagne - 16000 Angoulême
Tél. 05.45.61.90.90
Mail : asafac@as-pc.fr
Web : www.as-afac.fr



• ZE Ma campagne
66 impasse Joseph Niépce
16016 Angoulême cedex
Tél. 05.45.24.49.49
Mail : accueil@charente.chambagri.fr
Web : www.charente.chambre-agriculture.fr

50 - Manche



• Maison de l'agriculture
Avenue de Paris - 50009 Saint-Lô
Tél. 02.33.06.48.55
Mail : contact@asnormandie.fr
Web : www.asnormandie.fr



• Avenue de Paris - 50009 Saint-Lô
Tél. 02.33.06.48.55
Mail : accueil@manche.chambagri.fr
Web : www.manche.chambres-agriculture.fr