

# Références économiques 2023

## des entreprises agricoles du Grand Ouest





## PRESENTATION DE L'ETUDE

L'analyse de groupe présentée pour 2023 a été réalisée conjointement par la Chambre d'Agriculture Pays de la Loire, les chambres départementales de 4 départements (16 - 37 – 41 - 79) et les 8 A.G.C. (Associations de Gestion et de Comptabilité) du GIE ENTR'AS : AS-AFAC, AS CEFIGA 37, AS CENTRE-LOIRE (Loir-et-Cher et Loiret), AS Loire-Atlantique-Vendée, AS Maine et Loire, AS Normandie, AS CEFIGA (Sarthe et Orne), AS Deux-Sèvres,

L'étude est conduite à partir des comptabilités **d'un échantillon de 2 106 exploitations en agriculture conventionnelle.**



L'objectif de cette étude est de déterminer des références économiques par grand système de production pour aider les exploitants à analyser leurs résultats, par rapport à ceux d'exploitations comparables.

### Les systèmes

L'étude porte sur 15 systèmes de production, 7 à dominantes productions animales, 8 à dominantes productions végétales.

Productions animales :

- bovins lait
- bovins viande
- ovins
- caprins
- porcs
- volailles
- lapins

Productions végétales :

- grandes cultures
- grandes cultures irriguées
- semences
- viticulture Val de Loire
- viticulture Cognac
- arboriculture
- maraîchage
- horticulture

La classification des exploitations en groupes est établie sur la structure et les moyens de production des exploitations.

## La pondération par U.T.A.

Les résultats sont établis par **U.T.A. = Unité de Travail Agricole**, avec comme référence **1 U.T.A. pour un agriculteur** à plein temps.

Pour comparer les résultats comptables d'une exploitation avec les références de l'étude de groupe, il est préférable de rapporter ces résultats à l'UTA.

Exemple d'une société avec 2 associés exploitants (= 2 UTA) en système Bovins lait :

	Résultats comptables de la société	Résultats de la société par UTA	Moyenne groupe Bovin lait par UTA
SAU	69 ha	34,5 ha	68,3 ha
Produit brut	240 000 €	120 000 €	279 832€
EBE	80 700 €	40 350 €	86 780 €
Résultat courant	43.500 €	21.750 €	47 647 €
Capital d'exploitation	370.600 €	185.300 €	430 211 €
Trésorerie nette	1 900 €	950 €	27 565 €
Investissements	42 500 €	21 250 €	47 397 €
Financements	30 800 €	15 400 €	40 485 €

Les critères exprimés :

- en pourcentage (le taux d'endettement, les charges en % du produit brut),
- par hectare de SAU (charges de culture, coût de la mécanisation)
- par UGB (charges d'élevage)

Ne sont pas modifiés par la présentation des résultats par UTA, et sont à comparer aux mêmes critères issus des documents comptables et de gestion de l'exploitation.

## Les marges brutes des ateliers de production

L'analyse des différents systèmes de production permet de comparer les résultats économiques d'une exploitation à ceux d'une moyenne représentative d'un ensemble d'exploitations ayant un système de production similaire. Cette comparaison par grands postes peut être affinée à travers l'analyse des marges par culture ou atelier.

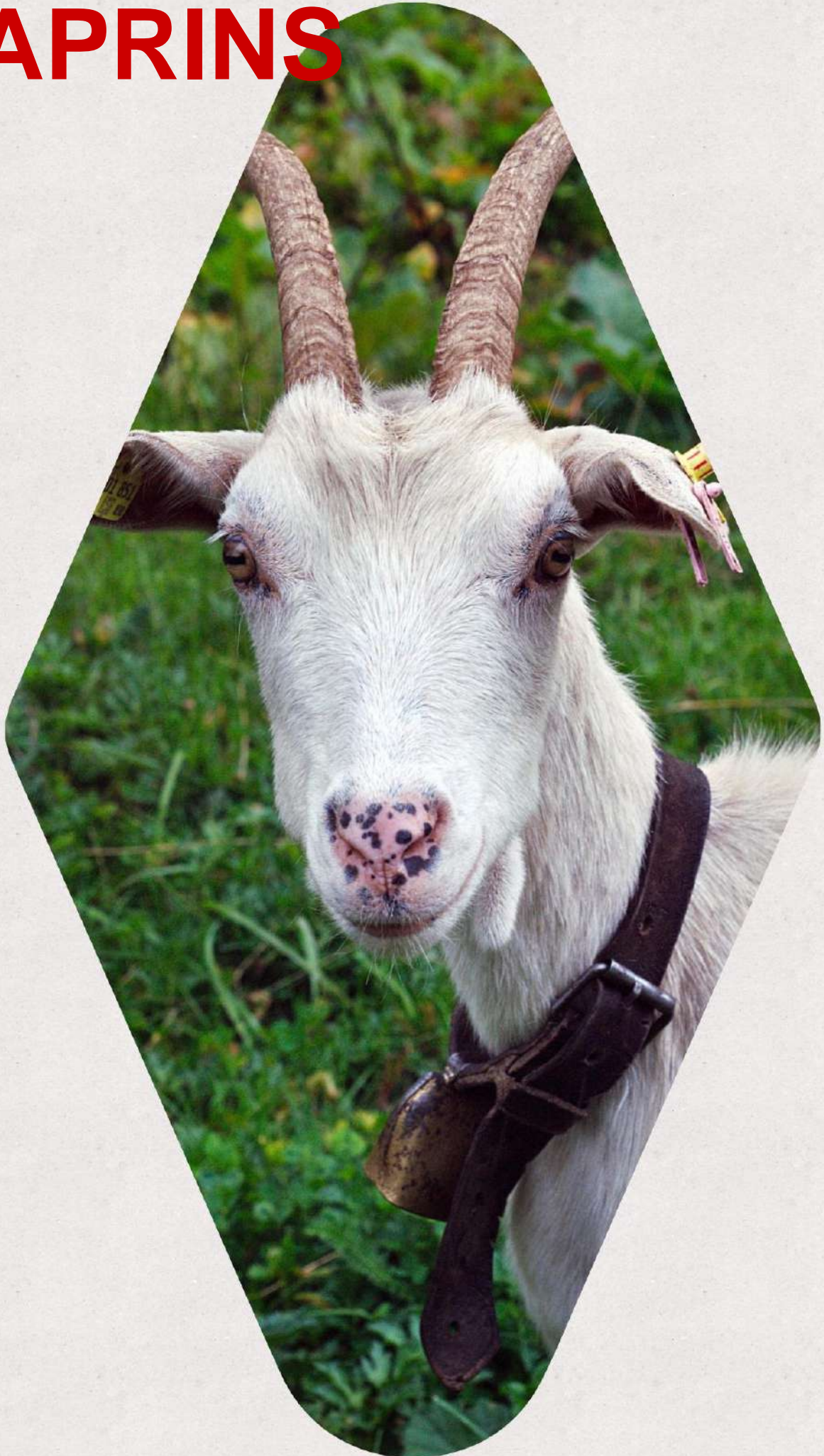
Des graphiques retracent également l'évolution de quelques critères clés tels que les marges brutes des cultures les plus fréquentes dans nos départements.

**Le premier niveau de marge appelé « marge brute »** prend en compte le produit brut diminué des charges opérationnelles communes à toutes les exploitations (aliments, engrais, traitements, ...).

**Le deuxième niveau de marge appelé « marge de l'activité » ou « marge de la culture »** prend en compte les charges directement affectables à la production sans pour autant être présentes dans toutes les exploitations (ex : les travaux de récolte peuvent être réalisés par l'exploitant équipé d'une moissonneuse ou bien par une Cuma ou entreprise de travaux agricoles, ...).

Les marges calculées sur de faibles échantillons devront être interprétées avec prudence.

# CAPRINS





# GRUPE CAPRINS

L'étude caprine regroupe 31 entreprises, échantillon constitué d'élevages livreurs conventionnels uniquement : ce nombre restreint permet de donner des informations sur lesquelles il faut rester prudent quant à leur représentativité.

L'exploitation caprine moyenne du groupe détient 251 chèvres sur une surface de 60 ha, dont 49 % de surface fourragère et une main d'œuvre totale de 2,3 UTH par exploitation. Un échantillon en baisse par rapport à 2022, mais dont la structuration de l'exploitation moyenne est stable.

## I. Un résultat stable mais juste à l'équilibre

L'EBE moyen par UTA s'élève alors à 65 130 €/UTA, soit 22 % du produit brut. Le revenu disponible moyen / UTA atteint pour cette campagne 34 639 € par UTA, les annuités représentant près de 48 % de l'EBE. Ce niveau de revenu a permis d'assurer la rémunération des exploitants, le financement des stocks, l'autofinancement des investissements. Il est resté une trésorerie nette positive de 1 796 €.

L'année 2023 se caractérise par une hausse du prix du lait de 10 %, avec des livraisons stables, 2 facteurs qui ont fait progresser le produit brut moyen par UTA.

L'ensemble des charges (opérationnelles, directes, structurelles) augmentent de + 5,4 points par rapport à 2022, impactant d'autant l'EBE/UTA. Le résultat a permis d'assurer le remboursement des annuités, les prélèvements privés ainsi que le financement des stocks, laissant une capacité d'autofinancement très faible.

Le calcul des marges de l'atelier caprin a été réalisé sur un nombre d'élevage encore plus restreint de 12 élevages ce qui nous donne un quart supérieur d'uniquement 3 élevages : les chiffres sont donc indicatifs et demandent à être complétés avec un échantillon plus important.

La campagne laitière a été marquée par une hausse de production laitière de 26 litres de lait/chèvre pour atteindre une moyenne de 875 litres/chèvre : ce résultat reste toujours inférieur à celui de l'ensemble des élevages au contrôle laitier qui atteignent 990 litres de lait/chèvre (+ 40 litres par rapport à 2022). Globalement, l'année laitière a été meilleure, notamment grâce aux récoltes de fourrages de qualité et à la pratique toujours croissante des lactations longues. Les chiffres clés de cette campagne sont :

- Un prix du lait plus élevé : 901 €/1000 l en moyenne (+ 55 €/1000L par rapport à 2022)
- Une meilleure maîtrise des charges alimentaires malgré une hausse du coût des concentrés : + 27 €/1000L en moyenne sur les aliments achetés

## II. Les faits marquants de 2023 et perspectives 2024

Les performances de production de l'année 2023 sont dans la continuité de 2022 avec un gain en lait et en taux, du fait que 2023 n'a pas été autant impactée par les effets de la canicule, et aussi à l'excellente qualité des fourrages récoltés en 2023 qui ont permis de maintenir un bon niveau de persistance laitière.

Les récoltes de fourrages en 2023 ont permis de refaire des stocks et de sécuriser les systèmes alimentaires pour la campagne laitière de 2024. Ces stocks permettent sur le printemps tardif de 2024 de produire du lait en maîtrisant la charge des concentrés. Cependant, la qualité à venir des fourrages 2024 risquent de pénaliser les résultats sur la fin de la campagne.

Les prix des concentrés, matières premières et énergie ont continué d'impacter les charges des élevages en 2023 même si on a observé un léger tassement du prix des concentrés sur le second semestre 2023. L'augmentation du prix du lait a permis d'absorber cette hausse du prix des aliments.

Pour l'année 2023, la collecte nationale de lait de chèvre est inférieure de 0,8 % par rapport à celle de 2022.

Concernant la collecte de lait de chèvre sur le début 2024, on constate une baisse de 2,5 % depuis le dernier trimestre 2023 avec un décrochement plus marqué sur la fin du mois de mars de 3,4 % : Cette baisse de collecte est la conséquence d'un hiver très pluvieux, défavorable à la production laitière des chèvres ayant mis bas en fin 2023, ainsi que sur la persistance laitière des lactations longues pendant l'hiver. Le décalage des mises-bas sur mars (à la suite des soucis de reproduction en septembre 2023) et au mauvais temps du printemps ont également pénalisé la montée des chèvres sur leur pic de lactation.

Malgré tout, les transformateurs ont des stocks non négligeables : à fin février 2024, les stocks de caillés sont en hausse de 32,1 % par rapport à l'année 2023 (Source FranceAgriMer).

Le prix du lait payé sur le début de l'année 2024 est quant à lui en hausse de 3,8 % par rapport à 2023 (Source FranceAgriMer) pour atteindre 1 €/litre sur les 2 premiers mois de l'année.

## PRESENTATION DU GROUPE

Travail dans l'exploitation		
	Total	/exploit
Nombre d'entreprises	31	
Individuelles	8	
Sociétés	23	
Nombre d'UTA	49	1,6
En société	41	1,8
Nombre d'UTH totaux	71	2,3

Résultats économiques		
	Moyenne	
EBE/UTA	65 130	
Résultat courant/UTA	31 452	

<sup>(1)</sup>Le 1/4 Supérieur est calculé sur le critère EBE / UTA

**Les Résultats sont  
calculés par UTA**  
= Unités de Travail  
Agricole définies pour la  
Dimension Economique

Répartition des produits		
	Moyenne	
PRODUIT BRUT	293 347	
Dt : Grandes cultures <sup>(1)</sup>	10,3%	
Cultures spéciales		
Maraichage		
Horticulture		
Semences		
Cultures Plantées		
Viticulture		
Arboriculture		
S.F.P <sup>(1)</sup>	77,6%	
Lait		
Viande Bovine		
Hors sol		
Subvention exploitation	7,1%	

<sup>(1)</sup> hors subvention d'exploitation

Répartition du foncier		
	Moyenne	
Surface Totale	59,7	
Dt fermage, metayage	56,7	
Dt propriété	3,0	
Surface utile	59,7	

Utilisation du sol en % SAU		
	Moyenne	
Grandes cultures	50,7%	
Fourrages		
Cultures spécialisées		
Plantations		
Autres		

Ateliers Animaux		
	Moyenne	
Nombre chèvres laitières	251	



**ANALYSE FINANCIÈRE - BILAN**

	<b>Moyenne</b>
<b>Capital d'exploitation</b>	
Par UTA	401 548
Par Ha	6 728
Par UTH	275 611
<b>Taux d'endettement</b>	<b>58,1%</b>
Dont endettement CT	15,6%
<b>Fonds de roulement</b>	<b>101 897</b>
<b>Annuités en % de l'EBE</b>	<b>47,7%</b>
<b>Trésorerie nette</b>	<b>47 603</b>
<b>Coût moyen de l'endettement</b>	<b>1,4%</b>
<b>EBE en % du capital exploitation</b>	<b>16,2%</b>

**Les Résultats sont  
calculés par UTA**  
= Unités de Travail  
Agricole définies pour la  
Dimension Economique

**CHARGES OPÉRATIONNELLES et de MÉCANISATION**

Les Résultats sont  
calculés par UTA  
= Unités de Travail  
Agricole définies pour la  
Dimension Economique

**CHARGES OPÉRATIONNELLES ET DIRECTES**

	Moyenne
<b>CHARGES OPERATIONNELLES</b>	<b>% du PB</b>
<b>Charges de cultures hors travaux/tiers</b>	<b>8,1%</b>
Dont Engrais	4,2%
Semences - plants	1,9%
Produits de défense sanitaire	1,9%
	<b>% du PB</b>
<b>Charges d'élevage</b>	<b>34,7%</b>
Dont Aliments animaux SFP	30,9%
Prod + Hono vétérinaires Anix SFP	1,6%
Travaux par tiers animaux	2,2%
<b>Taxes sur les produits</b>	<b>0,3%</b>
	<b>% du PB</b>
<b>TOTAL CHARGES OPERATIONNELLES <sup>(1)</sup></b>	<b>43,1%</b>

	Moyenne
	<b>% du PB</b>
<b>TOTAL CHARGES DIRECTES</b>	<b>2,7%</b>

<sup>(1)</sup> hors travaux par tiers cultures

**COÛT DE LA MÉCANISATION**

	Moyenne
<b>COÛT DE LA MÉCANISATION</b>	<b>% du PB</b>
Dont Carburant-lubrifiant	2,8%
Entretien réparations	2,9%
Travaux / Tiers et locations matériel	6,0%
Amortissements <sup>(2)</sup>	7,3%
<b>TOTAL CHARGES DE MECANISATION</b>	<b>19,0%</b>

<sup>(2)</sup> ces amortissements comprennent une partie du matériel spécialisé hors sol

## DU PRODUIT AU RÉSULTAT

Les Résultats sont  
calculés par UTA  
= Unités de Travail  
Agricole définies pour la  
Dimension Economique

	Moyenne		
	TOTAL	€/ha	en %
+ <b>PRODUIT BRUT</b>	<b>293 347</b>	<b>4 915</b>	<b>100,0%</b>
<b>Dont subventions exploitations</b>	<b>20 955</b>	<b>351</b>	<b>7,1%</b>
- Charges opérationnelles	126 376	2 118	43,1%
- Charges Directes	7 779	130	2,7%
= <b>MARGE GLOBALE</b>	<b>159 193</b>	<b>2 667</b>	<b>54,3%</b>

<b>FONCIER et BATIMENT</b>	<b>11 617</b>	<b>195</b>	<b>4,0%</b>
Fermages et charges locatives	9 344		
Entretien	2 273		
<b>MÉCANISATION</b>	<b>34 421</b>	<b>577</b>	<b>11,7%</b>
Carburants et lubrifiants	8 289		
Locations matériels et travaux / tiers	17 694		
Entretien, réparations et petits matériels	8 438		
<b>MAIN-d'OEUVRE</b>	<b>25 537</b>	<b>428</b>	<b>8,7%</b>
Rémunérations et indemnités des salariés	12 404		
Charges sociales des exploitants	13 133		
<b>AUTRES CHARGES de STRUCTURE</b>	<b>22 488</b>	<b>377</b>	<b>7,7%</b>
Eau, gaz, EDF	6 407		
Autres fournitures	2 206		
Assurances	4 871		
Intermédiaires et honoraires	3 459		
Transports et déplacements	595		
Impôts et taxes divers	2 046		
Autres charges d'exploitation	2 904		
<b>TOTAL des CHARGES de STRUCTURE</b>	<b>94 063</b>	<b>1 576</b>	<b>32,1%</b>

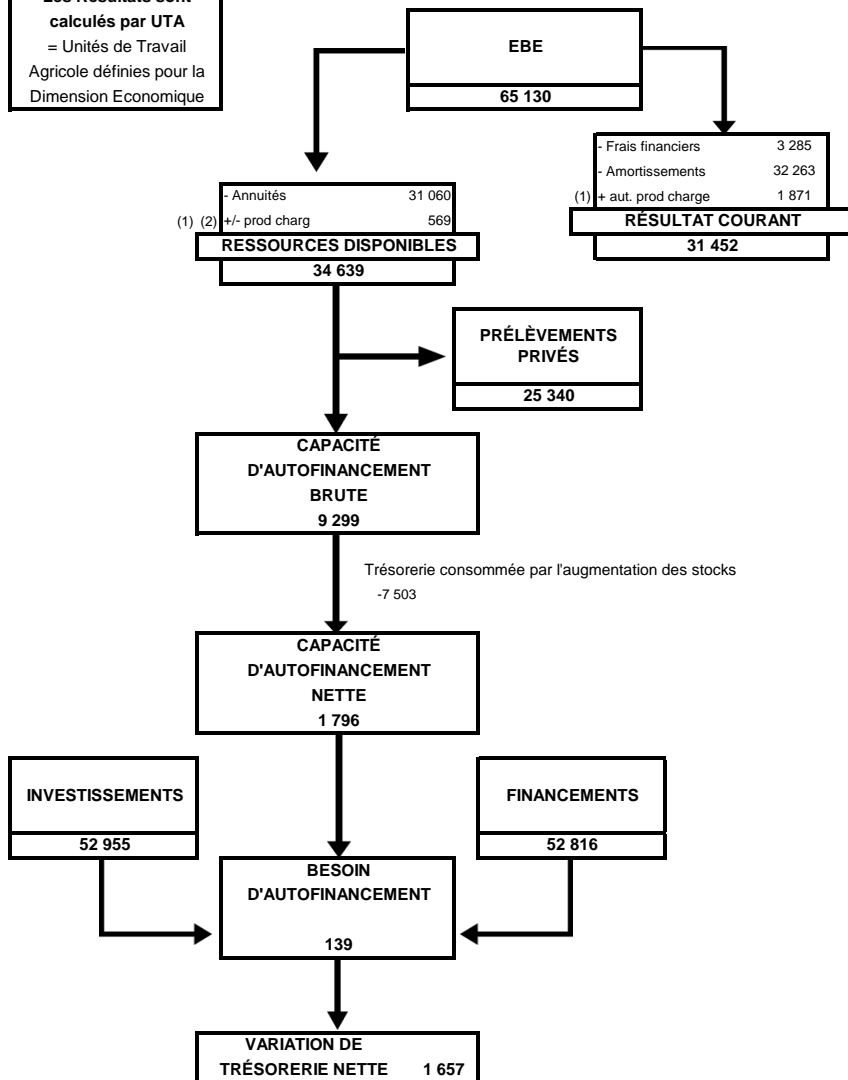
<b>EXCÉDENT BRUT D'EXPLOITATION</b>	<b>65 130</b>	<b>1 091</b>	<b>22,2%</b>
-------------------------------------	---------------	--------------	--------------

<b>CHARGES FINANCIÈRES</b>	<b>3 285</b>	<b>55</b>	<b>1,1%</b>
Intérêts des emprunts exploit* à plus d'un an	2 593		
Intérêts des emprunts à moins d'un an + agios	692		
<b>AMORTISSEMENTS</b>	<b>32 263</b>	<b>541</b>	<b>11,0%</b>
Dont matériel et installations	21 318	357	7,3%
<b>Autres produits et charges annexes</b>	<b>1 871</b>		

<b>RÉSULTAT COURANT</b>	<b>31 452</b>	<b>527</b>	<b>10,7%</b>
-------------------------	---------------	------------	--------------

**DU REVENU A LA TRÉSORERIE**

Les Résultats sont  
calculés par UTA  
= Unités de Travail  
Agricole définies pour la  
Dimension Economique



<sup>(1)</sup> autres produits et charges (Comptes 75 et 65)

<sup>(2)</sup> pertes et profits exceptionnels (Comptes 77 et 67)

**MARGES**

**CAPRINS**



## MARGES DES ACTIVITES ANIMALES



## MARGE CHEVRES LAITIERES

	Moyenne* clôtures 2023 / 1 000 L	1/4 sup. 2023 / 1 000 L
Ventes de lait	901	881
Ventes de chèvres, boucs	-1	13
Ventes de chevrettes	12	57
Ventes de chevreaux	8	17
Achats d'animaux	-4	0
Autoconsommation	0	1
Autres produits	1	0
<b>PRODUIT ANIMAL</b>	<b>918</b>	<b>969</b>
Produit fourrager	2	0
Primes et indemnités	28	28
<b>PRODUIT BRUT</b>	<b>948</b>	<b>997</b>

Aliments achetés	343	260
Aliments produits sur l'exploitation	24	14
Charges opérationnelles fourrages	19	22
Fourrages achetés	14	6
Frais et services vétérinaires	16	17
Produits et frais de reproduction	11	6
Fournitures d'élevage	17	22
Taxes et cotisations professionnelles	4	4
<b>CHARGES OPERATIONNELLES</b>	<b>448</b>	<b>352</b>
<b>MARGE BRUTE</b>	<b>500</b>	<b>645</b>

Charges directes des fourrages produits	7	13
Autres frais d'élevage	3	2
Travaux par tiers	19	36
<b>CHARGES DIRECTES</b>	<b>29</b>	<b>51</b>

<b>MARGE DIRECTE</b>	<b>471</b>	<b>594</b>
----------------------	------------	------------

Nombre de dossiers	12	3
Quantité de lait brut produit	423 715	376 593
Effectif CL	484	402
Surface SFP	10,8	19,7
Lait brut vendu par effectif CL	875	937
Prix des chèvres	37	



Nombre de dossiers faibles

Cette plaquette présente les résultats des exploitations suivies dans le cadre du réseau caprin Nouvelle-Aquitaine, Pays de la Loire et Bretagne. Ce réseau s'inscrit dans le cadre du socle national des réseaux d'élevages caprins, comptant 130 exploitations réparties sur le territoire. Cette synthèse régionale s'appuie sur les données 2022 de 46 exploitations.

Par son mode de constitution et par sa taille, le réseau n'a pas vocation à être représentatif de l'ensemble des élevages caprins de la région. Il rend compte de la diversité des systèmes et des résultats. Les données présentées sont des moyennes, elles ne constituent pas des objectifs à atteindre. Pour disposer de ce type de repères, nous vous invitons à consulter les fiches cas types disponibles auprès des techniciens caprins de votre département.

Les principales caractéristiques de la conjoncture 2022 sont les suivants : augmentation du prix moyen du lait (+ 6 %) et un IPAMPA en forte hausse (+ 20 %). Côté cultures de vente, les rendements sont hétérogènes et les prix de vente sont à la hausse.



## Élevages caprins laitiers en Nouvelle Aquitaine, Pays de la Loire et Bretagne

# Résultats techniques et économiques caprins 2022



## LES RESULTATS DES EXPLOITATIONS

Tableau 1

### Principales caractéristiques des exploitations en suivi (résultats moyens)

(Source : INOSYS- Réseau d'élevage caprins Nouvelle Aquitaine, Pays de la Loire et Bretagne)

	NOMBRE D'ÉLEVAGES	UMO	DONT UMO SALARIÉE	NOMBRE DE CHÈVRES	LAIT PRODUIT (L)	SAU (HA)	SFP (HA)	CULTURES DE VENTE (HA)
Caprins livreurs spécialisés conventionnels	11	2,1	0,5	325	316 900	59	34	25
Caprins livreurs spécialisés bios	6	2,7	1	374	318 200	100	59	41
Caprins livreurs et cultures de vente	11	2,8	1,1	380	330 300	181	35	146
Caprins livreurs et bovins viande	6	2,5	0,4	378	362 200	104	90	14
Caprins livreurs et fromagers	5	3,9	1,7	261	247 900 dont 33 % transformé	111	40	71
Caprins fromagers	3	1,3	0,3	42	26 600	9	9	0



Tableau 2

## Résultats économiques

(Source : INOSYS- Réseau d'élevage caprins Nouvelle Aquitaine, Pays de la Loire et Bretagne)

	PRODUIT BRUT TOTAL (€)	PRODUIT BRUT TOTAL/UMO TOTALE (€)	PART DE L'ATELIER CAPRINS (%)	EBE (€)	EBE/UMO EXPLOITANT (€)	REVENU DISPONIBLE (€)	REVENU DISPONIBLE /UMO EXPLOITANT (€)
Caprins livreurs spécialisés conventionnels	340 700	162 200	84%	87 900	58 600	51 100	34 100
Caprins livreurs spécialisés bios	467 200	173 000	77%	173 200	101 900	99 400	58 500
Caprins livreurs et cultures de vente	572 500	204 500	51%	167 200	92 900	102 200	56 800
Caprins livreurs et bovins viande	526 100	210 400	62%	170 000	85 000	104 100	52 100
Caprins livreurs et fromagers	505 900	129 700	72%	169 100	76 900	118 900	54 000
Caprins fromagers	59 300	45 600	93%	14 500	14 500	10 000	10 000

Tableau 3

## Ratios économiques

(Source : INOSYS- Réseau d'élevage caprins Nouvelle Aquitaine, Pays de la Loire et Bretagne)

	% CHARGES OPÉRATIONNELLES /PBT	% CHARGES DE STRUCTURE* /PBT	% EBE /PBT	% ANNUITÉS /PBT	% ANNUITÉS /EBE
Caprins livreurs spécialisés conventionnels	47%	27%	26%	11%	42%
Caprins livreurs spécialisés bios	34%	29%	37%	16%	43%
Caprins livreurs et cultures de vente	39%	32%	29%	11%	39%
Caprins livreurs et bovins viande	42%	26%	32%	13%	39%
Caprins livreurs et fromagers	29%	38%	33%	10%	30%
Caprins fromagers	24%	52%	24%	8%	31%

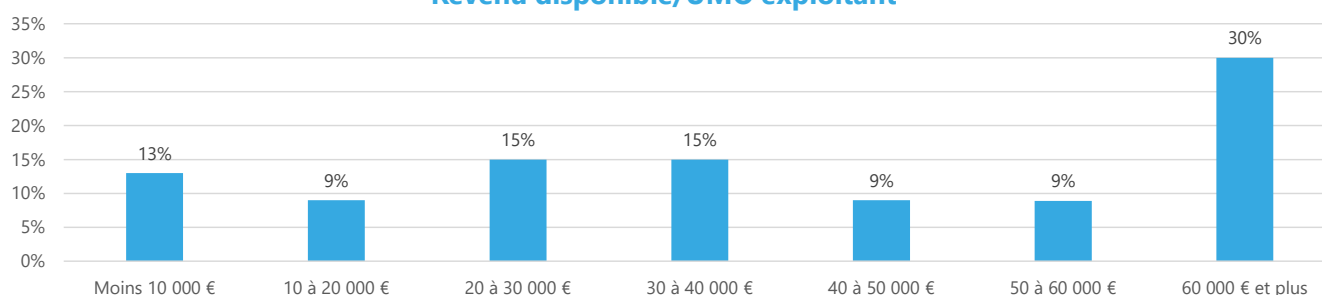
\* avant amortissements et frais financiers

Figure 1

## Forte variabilité des revenus

(Source : INOSYS- Réseau d'élevage caprins Nouvelle Aquitaine, Pays de la Loire et Bretagne)

## Revenu disponible/UMO exploitant







## LES RESULTATS DE L'ATELIER CAPRIN

**Tableau 4**

### La marge brute de l'atelier selon le système de production

(Source : INOSYS- Réseau d'élevage caprins Nouvelle Aquitaine, Pays de la Loire et Bretagne)

	CAPRINS LIVREURS CONVENTIONNELS	CAPRINS LIVREURS BIOS	CAPRINS LIVREURS ET FROMAGERS	FROMAGERS
Nombre d'élevages	28	9	5	3
Nombre de chèvres	358	394	261	42
Lait par chèvre (l)	925	809	924	631
Produit atelier caprin (€/1 000 l)	908	1 165	1 471	2 102
Prix du lait (€/1 000 l)	819	1 048	1 423	2 158
Charges opérationnelles (€/1 000 l)	443	493	469	600
dont coût alimentaire* (€/1 000 l)	367	411	304	412
dont autres charges (€/1 000 l)	76	82	165	188
Quantité de concentrés et déshydratés « chèvres » en g/l	574	584	560	503
Marge brute (€/chèvre)	430	544	925	948
Marge brute (€/1 000 l)	465	672	1 001	1 502

\*Concentrés achetés et prélevés + fourrages achetés + charges SFP caprine

**Tableau 5**

### La marge brute de l'atelier selon le système alimentaire (uniquement livreurs conventionnels)

(Source : INOSYS- Réseau d'élevage caprins Nouvelle Aquitaine, Pays de la Loire et Bretagne)

	AFFOURA- GEMENT EN VERT	ENRU- BANNAGE	ENSILAGE MAÏS	FOIN DOMINANTE LÉGUMI- NEUSES	AUTRES FOINS	RATION SÈCHE À CONCENTRÉS
Nombre d'élevages	2	3	7	10	3	2
Nombre de chèvres	393	233	356	389	200	680
Lait par chèvre (l)	877	995	884	947	936	1 013
Prix du lait (€/1 000 l)	873*	810	813	815	815	851
Quantité de concentrés et déshydratés « chèvres » en g/l	582	529	540	579	603	712
Coût alimentaire (€/1 000 l)	350	298	342	395	403	430
Marge brute (€/chèvre)	466	473	445	415	390	443
Marge brute (€/1 000 l)	531	475	503	438	417	437

\* vente à un artisan fromager pour un éleveur

Tableau 6

## Le coût de production selon le système de production

(Source : INOSYS- Réseau d'élevage caprins Nouvelle Aquitaine, Pays de la Loire et Bretagne)

	CAPRINS LIVREURS SPÉCIALISÉS D'ÉLEVAGES	CAPRINS LIVREURS ET CULTURES DE VENTE	CAPRINS LIVREURS ET BOVINS VIANDE	ENSEMBLE LIVREURS CONVEN- TIONNELS	CAPRINS LIVREURS BIOS	CAPRINS LIVREURS ET FROMAGERS	CAPRINS FROMAGERS
Nombre d'élevages	11	11	6	28	9	5	3
Nombre de chèvres	325	380	378	358	394	261	42
Lait chèvre commercialisé	316 900	330 300	361 300	331 700	314 500	247 900	24 900
Main-d'œuvre à rémunérer atelier *	1,9	1,9	1,6	1,8	2,8	3,5	1,3
Main-d'œuvre exploitant atelier *	1,4	1,1	1,3	1,2	1,6	2	1
Main-d'œuvre salariée atelier *	0,5	0,8	0,3	0,6	1,2	1,5	0,3
<b>Productivité de la main-d'œuvre (l/UMO)</b>	<b>166 800</b>	<b>173 800</b>	<b>225 800</b>	<b>184 300</b>	<b>112 300</b>	<b>70 800</b>	<b>19 200</b>
<b>Coût de production atelier (€/1 000 l)</b>	<b>981</b>	<b>984</b>	<b>865</b>	<b>957</b>	<b>1 342</b>	<b>1 464</b>	<b>3 571</b>
Charges courantes (€/1 000 l)	668	702	594	666	829	941	1 636
Amortissements (€/1 000 l)	93	110	88	98	220	172	169
Charges supplétives (€/1 000 l)	220	172	183	193	293	351	1 766
Alimentation achetée (€/1 000 l)	329	276	292	300	261	198	450
Approvisionnement des surfaces (€/1 000 l)	37	74	20	48	41	64	6
Frais d'élevage (€/1 000 l)	75	71	94	77	87	64	129
Frais transformation et commercialisation (€/1 000 litres)	0	0	0	0	0	101	77
Mécanisation (€/1 000 l)	147	156	139	148	296	232	273
Bâtiments et installations (€/1 000 l)	65	85	56	71	140	114	245
Frais divers de gestion (€/1 000 l)	55	49	37	49	89	100	226
Foncier et Capital (€/1 000 l)	37	46	31	39	76	63	130
Travail (€/1 000 l)	236	227	196	225	352	528	2 035
<b>Produit atelier (€/1 000 l)</b>	<b>964</b>	<b>945</b>	<b>967</b>	<b>957</b>	<b>1 281</b>	<b>1 579</b>	<b>2 402</b>
Produit lait (€/1 000 l)	824	813	821	819	1 048	1 423	2 183
Produit joints atelier (€/1 000 l)	58	37	87	56	57	17	52
Aides (€/1 000 l)	82	95	59	82	176	139	167
<b>Rémunération du travail exploitant permise par le produit (€/1 000 l)</b>	<b>194</b>	<b>126</b>	<b>276</b>	<b>185</b>	<b>216</b>	<b>455</b>	<b>572</b>
<b>Rémunération du travail exploitant permise par le produit nb de SMIC /UMO exploitant</b>	<b>1,8</b>	<b>1,5</b>	<b>3,2</b>	<b>2</b>	<b>1,6</b>	<b>2,7</b>	<b>0,7</b>

\* y compris pour produire les céréales et protéagineux autoconsommés

Fiche réalisée par : Nicole Bossis et Vincent Licteuvot (Institut de l'Élevage), Marie Escure (Chambre d'agriculture de la Charente), Anne-Laure Lemaitre et Angélique Roué (Chambre interdépartementale d'agriculture Charente-Maritime Deux-Sèvres), Alizée Breton (Chambre d'agriculture de la Vienne), Virginie Tardif et Laurent Suaudeau (Seenovia), Juliette Bothorel (Chambre d'agriculture de Bretagne), Valentin Py (Chambre d'Agriculture de Dordogne) et Romain Lesne (ARDEPAL)

Document édité par l'Institut de l'Élevage - 149, Rue de Bercy - 75595 Paris Cedex 12 - www.idele.fr

Conception : Beta Pictoris - Mise en page : Valérie Lochon (CRA NA) - Crédit photos : Studio des 2 prairies/ANICAP

Janvier 2024 - Référence idele : 00 24 502 001

Pour en savoir plus : [www.inosys-reseaux-elevage.fr](http://www.inosys-reseaux-elevage.fr)

Cette plaquette présente les résultats des exploitations suivies dans le cadre du dispositif INOSYS Réseau d'élevage caprin Centre Val de Loire et Ile de France. Ce réseau s'inscrit dans le cadre du socle national des réseaux d'élevages caprins, comptant 130 exploitations réparties sur le territoire. Cette synthèse régionale s'appuie sur les données 2022 de 27 exploitations.

Par son mode de constitution et par sa taille, le réseau n'a pas vocation à être représentatif de l'ensemble des élevages caprins de la région. Il rend compte de la diversité des systèmes et des résultats. Les données présentées sont des moyennes, elles ne constituent pas des objectifs à atteindre. Pour disposer de ce type de repères, nous vous invitons à consulter les fiches « cas types » disponibles auprès des techniciens caprins de votre département.

Les principales caractéristiques de la conjoncture 2022 sont les suivantes : augmentation du prix moyen du lait (+ 6 %) et un IPAMPA en forte hausse (+ 20 %). Côté cultures de vente, les rendements sont hétérogènes et les prix de vente sont à la hausse.



## Élevages caprins laitiers en Centre-Val de Loire et Ile-de-France

# Résultats techniques et économiques caprins 2022



## LES RESULTATS DES EXPLOITATIONS

**Tableau 1**

**Principales caractéristiques des exploitations\* en suivi** (résultats moyens)

(Source : INOSYS- Réseau d'élevage caprins Centre-Val de Loire et Ile-de-France)

	NOMBRE D'ÉLEVAGES	UMO	DONT UMO SALARIÉE	LAIT PRODUIT (L)	NOMBRE DE CHÈVRES	LAIT/CHÈVRE (L)	SAU (HA)	SFP (HA)	CULTURES DE VENTE (HA)
Caprins spécialisés, laitier	5	2,5	1	353 700	363	974	100	56	44
Caprins et cultures de vente, laitier	4	2,6	0,8	246 400	281	877	142	52	90
Caprins et cultures de vente et bovins viande	3	3,3	1,7	312 600	357	876	234	121	113
Caprins et cultures de vente, livreur et fromager	3	3,8	1,8	212 500 46 % lait transformé	263	808	143	59	84
Caprins spécialisé fromager, moins 1 UMO salarié	5	2,4	0,5	70 300	99	710	23	18	5
Caprins spécialisé, fromager, 1 salarié et plus	6	4,7	2,7	170 900	184	929	89	28	61

\* 1 exploitation non valorisée car livreur bio

Les éleveurs laitiers produisent en moyenne 159 000 L par UMO caprine avec 180 chèvres, et 35 000 L et 45 chèvres par UMO caprine chez les fromagers.

En terme de production laitière par chèvre, les éleveurs du réseau sont représentatifs des éleveurs adhérents au contrôle de performances des deux régions.

Tableau 2

Résultats économiques\*

(Source : INOSYS- Réseau d'élevage caprins Centre-Val de Loire et Ile-de-France)

	NOMBRE D'ÉLEVAGES	PRODUIT BRUT TOTAL (€)	PRODUIT /UMO TOTALE (€)	PART DE L'ATELIER CAPRINS (%)	EBE (EXCÉDENT BRUTE D'EXPLOITATION) (€)	REVENU DISPONIBLE (€)	REVENU DISPONIBLE /UMO EXPLOITANT (€)
Caprins spécialisés, laitier	5	452 500	181 000	80%	131 600	67 200	49 800
Caprins et cultures de vente, laitier	4	443 100	170 400	57%	167 800	126 000	72 000
Caprins et cultures de vente et bovins viande	3	600 200	181 900	46%	225 900	133 800	80 100
Caprins et cultures de vente, livreur et fromager	3	444 700	117 000	67%	124 100	65 300	32 700
Caprins spécialisé fromager, moins 1 UMO salarié	5	191 600	79 800	90%	73 700	45 500	25 300
Caprins spécialisé, fromager, 1 salarié et plus	6	438 600	93 300	76%	124 800	92 800	46 400

\* 1 exploitation non valorisée car livreur bio

La conjoncture 2022 favorable aux cultures et à la filière bovine augmente les revenus disponibles de ces exploitations livreurs. Pour les petits fromagers, leurs revenus sont toujours les plus faibles.

Tableau 3

Ratios économiques\*

(Source : INOSYS- Réseau d'élevage caprins Centre-Val de Loire et Ile-de-France)

	NOMBRE D'ÉLEVAGES	% CHARGES OPÉRATIONNELLES /PBT	% CHARGES DE STRUCTURE /PBT	% EBE /PBT	% ANNUITÉS /PBT	% ANNUITÉS /EBE	% REVENU DISPONIBLE/ PBT
Caprins spécialisés, laitier	5	37%	34%	29%	14%	48%	15%
Caprins et cultures de vente, laitier	4	30%	32%	38%	10%	26%	28%
Caprins et cultures de vente et bovins viande	3	31%	31%	38%	16%	42%	22%
Caprins et cultures de vente, livreur et fromager	3	30%	42%	28%	13%	46%	15%
Caprins spécialisé fromager, moins 1 UMO salarié	5	27%	35%	38%	14%	37%	24%
Caprins spécialisé, fromager, 1 salarié et plus	6	25%	47%	28%	7%	25%	21%

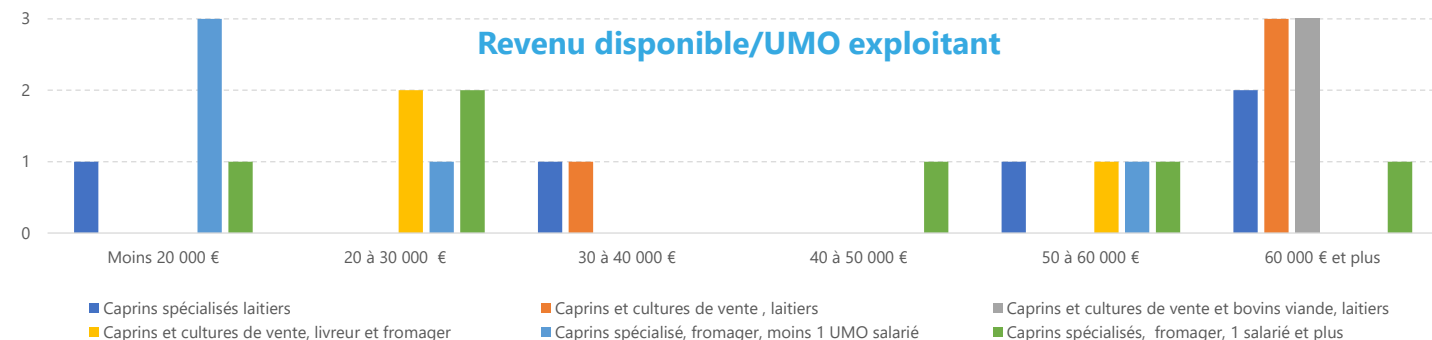
\* 1 exploitation non valorisée car livreur bio

Les objectifs d'EBE/produit brut à viser sont : 35 % pour les laitiers, 45 % chez les fromagers sans main d'œuvre. Baisser à 30 et 35 % respectivement dès lors qu'il y a de la main d'œuvre salariée.

Figure 1

Fortes variabilités des revenus (27 exploitations)

(Source : INOSYS- Réseau d'élevage caprins Centre-Val de Loire et Ile-de-France)



## LES RESULTATS DE L'ATELIER CAPRIN

Tableau 4

### La marge brute de l'atelier selon le système de production\*

(Source : INOSYS- Réseau d'élevage caprins Centre-Val de Loire et Ile-de-France)

	LIVREUR	LIVREUR ET FROMAGER	FROMAGER, VALORISATION FROMAGE > 2 €/LITRE	FROMAGERS, VALORISATION FROMAGE < 2 €/LITRE
Nombre d'élevages	12	3	5	6
Nombre de chèvres	334	263	123	190
Lait produit (l)	307 700	212 500	98 400	147 600
Dont lait transformé (l)	-	95 000	96 600	138 300
Lait par chèvre (l)	920	808	800	777
Produit (€/1 000 l)	996	1 560	2 544	1 926
Prix du lait (€/1 000 l)	929	1 503	2 441	1 831
Charges opérationnelles (€/1 000 l)	366	609	727	512
dont coût alimentaire (€/1 000 l)**	292	461	318	279
Frais transformation et commercialisation (€/1 000 l transformés)	-	107	214	150
Marge brute (€/chèvre)	580	768	1 454	1 099
Marge brute (€/1 000 l)	630	951	1 817	1 414
% marge brute/produit de l'atelier	63%	61%	71%	73%

\* 1 exploitation non valorisée, car livreur bio

\*\* concentrés y compris poudre de lait + achats de fourrages + charges SFP

L'augmentation du prix du lait d'environ de 65 € chez les laitiers a permis de couvrir les 40€ d'augmentation des charges opérationnelles qu'ils ont subi.

Tableau 5

### Le coût alimentaire selon le système alimentaire\*

(Source : INOSYS- Réseau d'élevage caprins Centre-Val de Loire et Ile-de-France)

	PÂTURAGE	VERT	ENRUBANNAGE	FOIN LÉGUMINEUSES
Nombre d'élevages	8	3	8	6
Nombre de chèvres	171	371	317	199
Chargement (nombre de chèvres/ha SFP)	4	5,6	7,1	8,3
Lait par chèvre (l)	819	934	950	764
Quantité de concentrés et déshydratés "chèvres" (kg/chèvre)	373	429	429	446
Quantité de concentrés et déshydratés "chèvres" (g/l)	460	460	510	580
Coût de concentrés et déshydratés (€/1 000 l)**	231	214	245	254
Achat fourrages (€/1 000 l)	5	3	29	36
Coût alimentaire avant SFP (€/1 000 l)	236	217	274	290
Charges SFP (€/1 000 l)	51	33	38	37
Coût alimentaire (€/1 000 l)***	287	250	312	327

\* 2 exploitations non valorisées car autre système alimentaire

\*\* Y compris poudre de lait

\*\*\* concentrés y compris poudre de lait + achats de fourrages + charges SFP

Les élevages en pâturage et en vert ont les coûts alimentaires les plus faibles : ils combinent un bon niveau de production, d'efficacité et d'autonomie alimentaire.

Tableau 6

**Le coût de production de l'atelier caprin selon le système de production\***

(Source : INOSYS- Réseau d'élevage caprins Centre-Val de Loire et Ile-de-France)

	LIVREUR	LIVREUR ET FROMAGER	FROMAGER, VALORISATION FROMAGE > 2 €/LITRE	FROMAGERS, VALORISATION FROMAGE < 2 €/LITRE
Nombre d'exploitations analysées	12	3	5	6
<b>Lait commercialisé (l)</b>	<b>307 700</b>	<b>212 500</b>	<b>97 700</b>	<b>147 600</b>
Main d'œuvre à rémunérer atelier caprin (UMO)	2,1	3,4	2,7	3,9
dont main d'œuvre exploitant (UMO)	1,3	1,8	1,8	1,8
dont main d'œuvre salariée (UMO)	0,8	1,6	0,9	2,0
<b>Lait/UMO atelier (l)</b>	<b>146 500</b>	<b>62 500</b>	<b>36 200</b>	<b>37 800</b>
<b>Coût de production total (€/1 000 l)</b>	<b>968</b>	<b>1 827</b>	<b>3 109</b>	<b>2 152</b>
<i>Détail par nature de charges</i>				
Charges courantes (€/1 000 l)	619	1 123	1 676	1 283
Amortissements (€/1 000 l)	152	255	463	221
Charges supplétives ((€/1 000 l)	197	450	970	648
<i>Détail par poste technique</i>				
Travail (€/1 000 l)	241	607	1 257	1 013
Foncier et capital (€/1 000 l)	50	80	183	62
Frais divers de gestion (€/1 000 l)	58	163	207	145
Bâtiments et installations (€/1 000 l)	98	230	452	226
Mécanisation (€/1 000 l)	188	286	292	254
Frais de transformation et de commercialisation (€/1 000 l)		49	210	137
Frais d'élevage (€/1 000 l)	74	96	82	117
Approvisionnement des surfaces (€/1 000 l)	56	86	37	78
Achats d'aliments (€/1 000 l)	204	230	269	142
<b>Produits de l'atelier (€/1 000 l)</b>	<b>1 060</b>	<b>1 691</b>	<b>2 772</b>	<b>2 057</b>
Prix de valorisation du lait (€/1 000 l)	929	1 503	2 441	1 831
Produits joints de l'atelier (€/1 000 l)	39	17	192	53
Aides (€/1 000 l)	92	171	139	173
<b>Rémunération du travail permise par le produit (€/1 000 l)</b>	<b>276</b>	<b>298</b>	<b>615</b>	<b>541</b>
<b>Rémunération du travail permise par le produit (Nb SMIC/UMO exploitant)</b>	<b>3,0</b>	<b>1,4</b>	<b>1,3</b>	<b>1,7</b>

\* 1 exploitation non valorisée, car livreur bio

Les éleveurs laitiers ont quasi maintenu leur revenu de l'atelier. Les fromagers quant à eux n'ont pas suffisamment augmenté les prix des fromages.

**Fiche réalisée par :** Nicole BOSSIS et Vincent LICTEVOUT (Institut de l'Élevage), Florence PIEDHAULT (Chambre d'agriculture de l'Indre), Jennifer CLERGEAU (Chambre d'agriculture du Loir et Cher), Stéphane BOUVET (Chambre d'agriculture du Cher), Elisa GENTIL (Touraine Conseil Elevage), Alain TONNELIER (IDF Chambre d'agriculture)

**Document édité par l'Institut de l'Élevage** - 149, Rue de Bercy - 75595 Paris Cedex 12 - [www.idele.fr](http://www.idele.fr)

**Conception :** Beta Pictoris - **Mise en page :** Valérie Lochon (CRA NA) - **Crédit photos :** Studio des 2 prairies  
Février 2024 - Réf. : 00 24 502 009

Pour en savoir plus : [www.inosys-reseaux-elevage.fr](http://www.inosys-reseaux-elevage.fr)

# LEXIQUE

On trouvera dans ce lexique la définition des critères employés dans les différentes pages de présentation de chaque système.

## Présentation

**U.T.H. (Unité de Travailleurs Humains)** : Unité de travail correspondant à une personne travaillant à temps plein sur une exploitation (chef d'exploitation, salarié, conjoint collaborateur, ...).

**U.T.A. (Unité de Travail Agricole)** : Unité de travail correspondant aux chefs d'exploitation agricole (y compris conjoint collaborateur)

**S.A.U. (Surface Agricole Utile)** : Surfaces en culture et surfaces fourragères

**S.F.P. (Surface Fourragère Principale)** : Surface fourragère consacrée aux animaux.  
Exemple : prairies, maïs fourrage.

**U.G.B. (Unité Gros Bovins)** : Unité de mesure correspondant aux besoins alimentaires annuels en fourrage d'une vache.

**Produit Brut** : Ensemble des ventes, des subventions d'exploitation et des variations de stocks, diminuées des achats d'animaux.

**E.B.E. (Excédent Brut d'Exploitation)** : Produit brut diminué des charges opérationnelles, directes et de structure (avant amortissement et frais financiers).

**Résultat Courant (ou Revenu Agricole)** : Bénéfice de l'exploitation hors produits et charges exceptionnelles.

**O.C.M.** : Organisation Commune des Marchés

## Analyse Financière - Bilan

**Capital d'exploitation** : Ensemble de l'actif (immobilisation, stocks, créances, disponible) excepté les terres.

**Fonds de roulement** : Fonds pérennes (fonds propres, emprunts LMT, subventions d'équipement) affectés au financement des stocks et des avances aux cultures. Un fonds de roulement insuffisant nécessite le recours à un financement court terme.

**Taux d'endettement** : Total des dettes long, moyen et court terme sur le total de l'actif, exprimé en pourcentage.

**Coût moyen de l'endettement** : Frais financiers à long, moyen et court terme sur le total des dettes.

**Trésorerie Nette** : Créances et disponible diminués des dettes à court terme.

## Résultat

**Marge Brute** : C'est le produit brut diminué des charges opérationnelles.

**Charges opérationnelles** : Charges proportionnelles aux productions, communes à toutes les exploitations. Exemples : charges de cultures (engrais, semences, phyto), charges alimentation animaux, produits et honoraires vétérinaires, produits de reproduction animales, fournitures diverses, travaux par tiers animaux, taxes sur les produits.

**Charges directes** : Charges directement affectables à la production, spécifiques, à l'organisation de l'exploitation (emballages, combustibles, location de matériel, assurances spécifiques, charges de la main d'œuvre temporaire, travaux par entreprise).

**Charges de structure** : Charges non liées au volume de production, parfois appelées charges fixes (ex: fermage, cotisations sociales, etc. ...).

### **Ont également contribué à la réalisation de cette étude :**

#### **CHAMBRE D'AGRICULTURE DES PAYS DE LA LOIRE**

Pierre Yves AMPROU,  
Clémentine LIBEER  
Christian PETITEAU

Responsables de la publication :  
Francis HOULET et Christian PETITEAU  
14 Avenue Jean Joxé – 49000 ANGERS

#### **CENTRES AS**

**AS - AFAC** Philippe PANNETIER

**AS CEFIGA** Aline JULIENNE

**AS CEFIGA 37** Patrice CHASLES

**AS CENTRE LOIRE** Florent COURTIN

**AS DEUX-SEVRES** Nicolas TOUCHARD

**AS LOIRE-ATLANTIQUE VENDEE** Marie Luce PITRE

**AS MAINE-ET-LOIRE** Francis HOULET - Evelyne GILBERT – Fabien CORNU – Charlotte PASCAUD – Jean René DILE - Clémentine EVRARD

**AS NORMANDIE** David BESNARD

**GIE ENTR'AS** Jean François CHABEAUTI

Imprimé par les Ateliers Paquereau – Angers

ISSN : 2804-3456 par la BNF





## 44 - Loire-Atlantique



• Maison de l'Agriculture  
Rue Pierre Adolphe Bobierre - La Géraudière  
44939 Nantes cedex 9 - Tél. 02.40.16.36.48  
Mail : as44@as44.fr - Web : www.as44.fr



• Rue Pierre Adolphe Bobierre - La Géraudière  
44939 Nantes cedex 9 - Tél. 02.53.46.60.00  
Mail : accueil-nantes@pl.chambagri.fr  
Web : www.pays-de-la-loire.chambres-agriculture.fr

## 49 - Maine-et-Loire



• Maison de l'Agriculture - 14 avenue Jean Joxé  
49006 Angers cedex 01 - Tél. 02.85.35.75.00  
Mail : contact@as49.fr - Web : www.as49.fr



• Siège - 9 rue André Brouard - CS 70510 -  
49105 ANGERS Cedex 2 - Tél. 02.41.18.60.00  
Mail : accueil-angers@pl.chambagri.fr  
Web : www.pays-de-la-loire.chambres-agriculture.fr

## 79 - Deux-Sèvres



• Maison de l'Agriculture - Les Ruralies  
79231 Praheq Cedex - Tél. 05.49.77.16.66  
Mail : as.deux-sevres@as-PC.fr - Web : www.as79.fr



• Les Ruralies - 79231 Praheq Cedex  
Tél. 05.49.77.15.15  
Mail : accueil@cmds.chambagri.fr  
Web : www.cmds.chambagri.fr

## 41 - Loir-et-Cher



• Maison de l'Agriculture  
11 rue Louis Joseph Philippe  
41018 Blois cedex  
Tél. 02.54.46.22.22  
Mail : contact@as-centreloire.com  
Web : www.as-centreloire.com



• 11, 13, 15 rue Louis Joseph Philippe  
41018 Blois - Tél. 02.54.55.20.00  
Mail : accueil@loir-et-cher.chambagri.fr  
Web : www.loir-et-cher.chambagri.fr

## 72 - Sarthe



• 9 rue Jean Grémillon - 72013 Le Mans cedex 2  
Tél. 02.43.43.68.68  
Mail : as-cefiga@plus.agri72.com  
Web : www.cefiga.fr



• 15 rue Jean Grémillon - CS 21312  
72013 Le Mans cedex 2 - Tél. 02.43.29.24.24  
Mail : accueil-lemans@pl.chambagri.fr  
Web : www.pays-de-la-loire.chambres-agriculture.fr

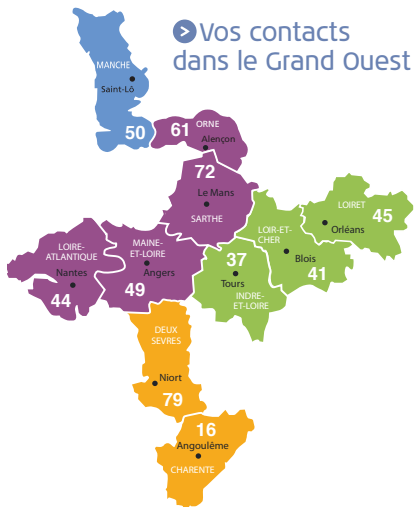
## 45 - Loiret



• 4 chemin de la Tremblée  
45260 Montereau - Tél. 02.85.52.08.94  
• Cité de l'Agriculture - 143 Av des Droits de l'Homme  
45921 Orléans Cedex 09 - Tél. 02.85.52.08.94  
Mail : as-centreloire@agricvl.fr  
Web : www.as-centreloire.com



## Vos contacts dans le Grand Ouest



## 37 - Indre-et-Loire



• Maison des Agriculteurs  
9 bis rue Augustin Fresnel - CS 80329  
37173 Chambray-lès-Tours cedex  
Tél. 02.47.28.30.02  
Mail : as-cefiga37@agricvl.fr  
Web : www.as-cefiga37.fr



• 38 rue Augustin Fresnel - BP 50139  
37171 Chambray-lès-Tours cedex  
Tél. 02.47.48.37.37  
Mail : accueil@cda37.fr  
Web : www.cda37.fr

## 16 - Charente



• 53 impasse Louis Daguerre  
ZE Ma Campagne - 16000 Angoulême  
Tél. 05.45.61.90.90  
Mail : asafac@as-pc.fr  
Web : www.as-afac.fr



• ZE Ma campagne  
66 impasse Joseph Niépce  
16016 Angoulême cedex  
Tél. 05.45.24.49.49  
Mail : accueil@charente.chambagri.fr  
Web : www.charente.chambre-agriculture.fr

## 50 - Manche



• Maison de l'agriculture  
Avenue de Paris - 50009 Saint-Lô  
Tél. 02.33.06.48.55  
Mail : contact@asnormandie.fr  
Web : www.asnormandie.fr



• Avenue de Paris - 50009 Saint-Lô  
Tél. 02.33.06.48.55  
Mail : accueil@manche.chambagri.fr  
Web : www.manche.chambres-agriculture.fr