

# Références économiques 2023

## des entreprises agricoles du Grand Ouest





## PRESENTATION DE L'ETUDE

L'analyse de groupe présentée pour 2023 a été réalisée conjointement par la Chambre d'Agriculture Pays de la Loire, les chambres départementales de 4 départements (16 - 37 – 41 - 79) et les 8 A.G.C. (Associations de Gestion et de Comptabilité) du GIE ENTR'AS : AS-AFAC, AS CEFIGA 37, AS CENTRE-LOIRE (Loir-et-Cher et Loiret), AS Loire-Atlantique-Vendée, AS Maine et Loire, AS Normandie, AS CEFIGA (Sarthe et Orne), AS Deux-Sèvres,

L'étude est conduite à partir des comptabilités **d'un échantillon de 2 106 exploitations en agriculture conventionnelle.**



L'objectif de cette étude est de déterminer des références économiques par grand système de production pour aider les exploitants à analyser leurs résultats, par rapport à ceux d'exploitations comparables.

### Les systèmes

L'étude porte sur 15 systèmes de production, 7 à dominantes productions animales, 8 à dominantes productions végétales.

Productions animales :

- bovins lait
- bovins viande
- ovins
- caprins
- porcs
- volailles
- lapins

Productions végétales :

- grandes cultures
- grandes cultures irriguées
- semences
- viticulture Val de Loire
- viticulture Cognac
- arboriculture
- maraîchage
- horticulture

La classification des exploitations en groupes est établie sur la structure et les moyens de production des exploitations.

## La pondération par U.T.A.

Les résultats sont établis par **U.T.A. = Unité de Travail Agricole**, avec comme référence **1 U.T.A. pour un agriculteur** à plein temps.

Pour comparer les résultats comptables d'une exploitation avec les références de l'étude de groupe, il est préférable de rapporter ces résultats à l'UTA.

Exemple d'une société avec 2 associés exploitants (= 2 UTA) en système Bovins lait :

	Résultats comptables de la société	Résultats de la société par UTA	Moyenne groupe Bovin lait par UTA
SAU	69 ha	34,5 ha	68,3 ha
Produit brut	240 000 €	120 000 €	279 832€
EBE	80 700 €	40 350 €	86 780 €
Résultat courant	43.500 €	21.750 €	47 647 €
Capital d'exploitation	370.600 €	185.300 €	430 211 €
Trésorerie nette	1 900 €	950 €	27 565 €
Investissements	42 500 €	21 250 €	47 397 €
Financements	30 800 €	15 400 €	40 485 €

Les critères exprimés :

- en pourcentage (le taux d'endettement, les charges en % du produit brut),
- par hectare de SAU (charges de culture, coût de la mécanisation)
- par UGB (charges d'élevage)

Ne sont pas modifiés par la présentation des résultats par UTA, et sont à comparer aux mêmes critères issus des documents comptables et de gestion de l'exploitation.

## Les marges brutes des ateliers de production

L'analyse des différents systèmes de production permet de comparer les résultats économiques d'une exploitation à ceux d'une moyenne représentative d'un ensemble d'exploitations ayant un système de production similaire. Cette comparaison par grands postes peut être affinée à travers l'analyse des marges par culture ou atelier.

Des graphiques retracent également l'évolution de quelques critères clés tels que les marges brutes des cultures les plus fréquentes dans nos départements.

**Le premier niveau de marge appelé « marge brute »** prend en compte le produit brut diminué des charges opérationnelles communes à toutes les exploitations (aliments, engrais, traitements, ...).

**Le deuxième niveau de marge appelé « marge de l'activité » ou « marge de la culture »** prend en compte les charges directement affectables à la production sans pour autant être présentes dans toutes les exploitations (ex : les travaux de récolte peuvent être réalisés par l'exploitant équipé d'une moissonneuse ou bien par une CUMA ou entreprise de travaux agricoles, ...).

Les marges calculées sur de faibles échantillons devront être interprétées avec prudence.



# GRANDES CULTURES IRRIGUEES





# GRUPE GRANDES CULTURES IRRIGUEES

Le groupe est composé de 235 exploitations, dont 65 % sous forme sociétaire. Depuis l'édition 2021, les exploitations biologiques sont exclues du groupe. 75 % des exploitations sont situées en région centre (37, 41 et 45).

## I. Regard sur les résultats

Les ratios de rentabilité se dégradent pour la moyenne des références (l'EBE perd 33 €/ha) tandis qu'ils continuent de s'améliorer pour le quart supérieur (+ 137 €/ha), ce qui s'explique essentiellement par un écart concernant le produit brut/ha (cultures irriguées différentes ? stockage ? commercialisation ?). Le ratio EBE/Produit Brut est de 34 % contre 38 % en 2022, ce qui reste très satisfaisant et le place parmi les trois meilleurs critères enregistrés sur les dix dernières années. On peut noter que :

- Comme pour le groupe grandes cultures sèches, le produit brut/ha continue d'augmenter par rapport à 2022. Le ¼ supérieur obtient un produit brut supérieur de 373 €/ha par rapport à la moyenne, pour 7 €/ha de charges opérationnelles et directes en plus et des charges de structures supérieures de 9 €/ha.
- Les charges opérationnelles (hors travaux par tiers) liées aux cultures représentent 32 % du produit brut (30 % en n-1). Le poste engrais subit une hausse de 17 % pour la moyenne et de 33 % pour le ¼ supérieur. Semences et produits phytos sont également en hausse (respectivement de 6 % et 7 %).
- Les charges de structure augmentent pour la moyenne (+ 50 €/ha) et pour le ¼ supérieur (+ 92 €/ha), notamment pour les postes mécanisation, charges sociales des exploitants et autres charges de structure.

L'EBE moyen est de 125 320 €/UTA. Il permet de rembourser les annuités (35 716 €). Les prélèvements privés sont de 43 291 €/UTA, laissant une CAF de 48 471 €/UTA. Les annuités représentent 28 % de l'EBE.

Le taux d'endettement de 48 % pour la moyenne est en légère diminution par rapport à 2022. La situation financière continue de s'améliorer pour la moyenne (+ 45 k€ de fonds de roulement et + 10 k€ de trésorerie nette), comme pour le ¼ supérieur (+ 91 k€ pour le fonds de roulement et + 20 k€ de trésorerie nette).

## II. Faits marquants de la récolte 2023

En 2023, les irrigants ont été confrontés aux mêmes aléas climatiques que les non-irrigants avec un épisode caniculaire en cours de remplissage des grains pour les cultures d'hiver, que l'irrigation n'a pas toujours permis de compenser.

Maïs grain : En 2023 la marge est plus élevée pour les irrigants (+ 445 €/ha). L'écart de rendement est de + 2,4 t/ha en faveur des maïs irrigués.

La campagne de commercialisation 2023 est marquée par la baisse des prix en céréales et oléagineux. La cotation moyenne du blé Euronext est de 240 €/t sur juillet et atteindra son prix le plus bas à 180 €/t en mars 2024. Les récoltes mondiales sont favorables, notamment pour la Russie qui est très compétitive sur la scène internationale. Les acteurs français ont plus de difficulté à se positionner et perdent également des marchés en Europe face à l'Ukraine.

## III. Perspectives

La météo de la campagne 2024 a été marquée par des précipitations fréquentes, parfois importantes. Les semis ont été retardés dans de nombreux secteurs, obligeant parfois les exploitants à se replier vers des semis de cultures de printemps. Les précipitations ont joué un rôle favorable sur l'assimilation de l'azote, tout en rendant complexe les interventions phytosanitaires, dans un contexte météo propice aux maladies. Le remplissage des grains a échappé au déficit hydrique qui était récurrent depuis plusieurs années. Pour les intrants, la charge des engrais devrait peser moins lourd sur le coût de revient, passant d'environ 2 €/unité à 0,90 €/unité soit une charge de 51 €/t de blé à 23 €/t de blé (calcul pour un rendement de 7 t/ha, 180 unités d'azote).

La récolte 2024 s'annonce tendue en France avec des doutes sur la quantité et la qualité des céréales. En juin, les projecteurs sont tournés vers la Russie, premier exportateur de blé, qui a connu des sécheresses et du gel endommageant plus de 500 000 ha de cette culture. Cet événement a fait réagir temporairement les marchés à la hausse, les perspectives USDA favorables de juin ayant entraîné un nouveau mouvement baissier.

## PRESENTATION DU GROUPE

Travail dans l'exploitation		
	Total	/exploit
Nombre d'entreprises	235	
Individuelles	83	
Sociétés	152	
Nombre d'UTA	282	1,2
En société	198	1,3
Nombre d'UTH totaux	328	1,4

Résultats économiques		
	Moyenne	1/4sup <sup>(*)</sup>
EBE/UTA	125 320	239 580
Résultat courant/UTA	75 840	159 832

<sup>(\*)</sup>Le 1/4 Supérieur est calculé sur le critère EBE / UTA

**Les Résultats sont  
calculés par UTA**  
 = Unités de Travail  
 Agricole définies pour la  
 Dimension Economique

Répartition des produits		
	Moyenne	1/4 sup
PRODUIT BRUT	366 924	556 869
Dt : Grandes cultures <sup>(*)</sup>	78,3%	80,5%
Cultures spéciales		
Maraichage		
Horticulture		
Semences		
Cultures Plantées		
Viticulture		
Arboriculture		
S.F.P <sup>(*)</sup>		
Lait		
Viande Bovine		
Hors sol		
Subvention exploitation	10,6%	9,1%

<sup>(\*)</sup> hors subvention d'exploitation

Répartition du foncier		
	Moyenne	1/4 sup
Surface Totale	167,9	216,8
Dt fermage, metayage	158,8	208,5
Dt propriété	9,1	8,4
Surface utile	166,8	216,4

Utilisation du sol en % SAU		
	Moyenne	1/4 sup
Grandes cultures	88,6%	89,7%
Fourrages		
Cultures spécialisées		
Plantations		
Autres		

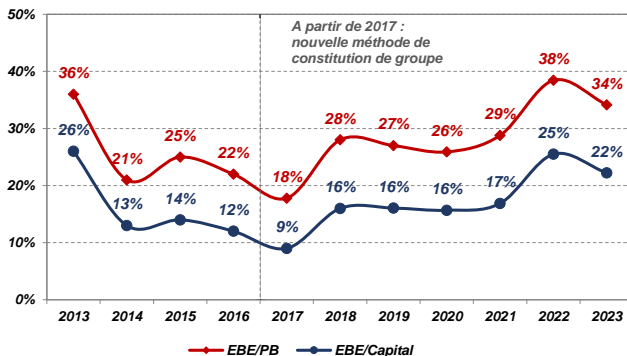


**ANALYSE FINANCIÈRE - BILAN**

	Moyenne	1/4 sup
<b>Capital d'exploitation</b>		
Par UTA	564 190	856 852
Par Ha	3 382	3 959
Par UTH	484 782	684 853
<b>Taux d'endettement</b>	<b>48,5%</b>	<b>46,4%</b>
Dont endettement CT	19,5%	16,2%
<b>Fonds de roulement</b>	<b>230 281</b>	<b>367 158</b>
<b>Annuités en % de l'EBE</b>	<b>28,5%</b>	<b>21,8%</b>
<b>Trésorerie nette</b>	<b>50 814</b>	<b>97 068</b>
<b>Coût moyen de l'endettement</b>	<b>1,3%</b>	<b>1,2%</b>
<b>EBE en % du capital exploitation</b>	<b>22,2%</b>	<b>28,0%</b>

**Les Résultats sont  
calculés par UTA**  
= Unités de Travail  
Agricole définies pour la  
Dimension Economique

**Rentabilité**



**CHARGES OPÉRATIONNELLES et de MÉCANISATION**

Les Résultats sont  
calculés par UTA  
= Unités de Travail  
Agricole définies pour la  
Dimension Economique

**CHARGES OPÉRATIONNELLES ET DIRECTES**

CHARGES OPERATIONNELLES	Moyenne		1/4 sup	
	ha SAU	% du PB	ha SAU	% du PB
<b>Charges de cultures hors travaux/tiers</b>	<b>708</b>	<b>32,2%</b>	<b>808</b>	<b>31,4%</b>
Dont Engrais	393	17,9%	467	18,2%
Semences - plants	104	4,7%	110	4,3%
Produits de défense sanitaire	206	9,4%	228	8,9%
		<b>% du PB</b>		<b>% du PB</b>
<b>Charges d'élevage</b>		<b>0,1%</b>		<b>0,0%</b>
Dont Aliments animaux SFP		0,0%		0,0%
Prod + Hono vétérinaires Anix SFP		0,0%		0,0%
Travaux par tiers animaux		0,0%		0,0%
<b>Taxes sur les produits</b>		<b>0,6%</b>		<b>0,6%</b>
	<b>ha SAU</b>	<b>% du PB</b>	<b>ha SAU</b>	<b>% du PB</b>
<b>TOTAL CHARGES OPERATIONNELLES <sup>(1)</sup></b>	<b>609</b>	<b>27,7%</b>	<b>608</b>	<b>23,6%</b>

TOTAL CHARGES DIRECTES	Moyenne		1/4 sup	
	ha SAU	% du PB	ha SAU	% du PB
	<b>34</b>	<b>1,5%</b>	<b>42</b>	<b>1,6%</b>

<sup>(1)</sup> hors travaux par tiers cultures

**COÛT DE LA MÉCANISATION**

COÛT DE LA MÉCANISATION	Moyenne		1/4 sup	
	ha SAU	% du PB	ha SAU	% du PB
Dont Carburant-lubrifiant	96	4,4%	108	4,2%
Entretien réparations	87	4,0%	95	3,7%
Travaux / Tiers et locations matériel	158	7,2%	123	4,8%
Amortissements <sup>(2)</sup>	250	11,4%	305	11,9%
<b>TOTAL CHARGES DE MECANISATION</b>	<b>591</b>	<b>26,9%</b>	<b>632</b>	<b>24,6%</b>

<sup>(2)</sup> ces amortissements comprennent une partie du matériel spécialisé hors sol

## DU PRODUIT AU RÉSULTAT

Les Résultats sont  
calculés par UTA

= Unités de Travail

Agricole définies pour la

Dimension Economique

Moyenne  
SAU = 167 ha

1/4 Supérieur  
SAU = 216 ha

	TOTAL	€/ha	en %	TOTAL	€/ha	en %
+ <b>PRODUIT BRUT</b>	<b>366 924</b>	<b>2 200</b>	<b>100,0%</b>	<b>556 869</b>	<b>2 573</b>	<b>100,0%</b>
<b>Dont subventions exploitations</b>	<b>38 747</b>	<b>232</b>	<b>10,6%</b>	<b>50 858</b>	<b>235</b>	<b>9,1%</b>
- Charges opérationnelles	101 588	609	27,7%	131 655	608	23,6%
- Charges Directes	5 612	34	1,5%	9 185	42	1,6%
= <b>MARGE GLOBALE</b>	<b>259 723</b>	<b>1 557</b>	<b>70,8%</b>	<b>416 029</b>	<b>1 922</b>	<b>74,7%</b>

<b>FONCIER et BATIMENT</b>	<b>28 067</b>	<b>168</b>	<b>7,6%</b>	<b>39 551</b>	<b>183</b>	<b>7,1%</b>
Fermages et charges locatives	25 794			36 667		
Entretien	2 273			2 885		
<b>MÉCANISATION</b>	<b>56 914</b>	<b>341</b>	<b>15,5%</b>	<b>70 719</b>	<b>327</b>	<b>12,7%</b>
Carburants et lubrifiants	16 020			23 445		
Locations matériels et travaux / tiers	26 383			26 671		
Entretien, réparations et petits matériels	14 511			20 604		
<b>MAIN-d'OEUVRE</b>	<b>16 232</b>	<b>97</b>	<b>4,4%</b>	<b>22 348</b>	<b>103</b>	<b>4,0%</b>
Rémunérations et indemnités des salariés	3 860			5 900		
Charges sociales des exploitants	12 372			16 448		
<b>AUTRES CHARGES de STRUCTURE</b>	<b>33 190</b>	<b>199</b>	<b>9,0%</b>	<b>43 830</b>	<b>203</b>	<b>7,9%</b>
Eau, gaz, EDF	8 086			10 338		
Autres fournitures	1 663			2 071		
Assurances	9 030			11 717		
Intermédiaires et honoraires	3 454			4 073		
Transports et déplacements	1 515			2 570		
Impôts et taxes divers	5 557			8 157		
Autres charges d'exploitation	3 886			4 905		
<b>TOTAL des CHARGES de STRUCTURE</b>	<b>134 403</b>	<b>806</b>	<b>36,6%</b>	<b>176 449</b>	<b>815</b>	<b>31,7%</b>

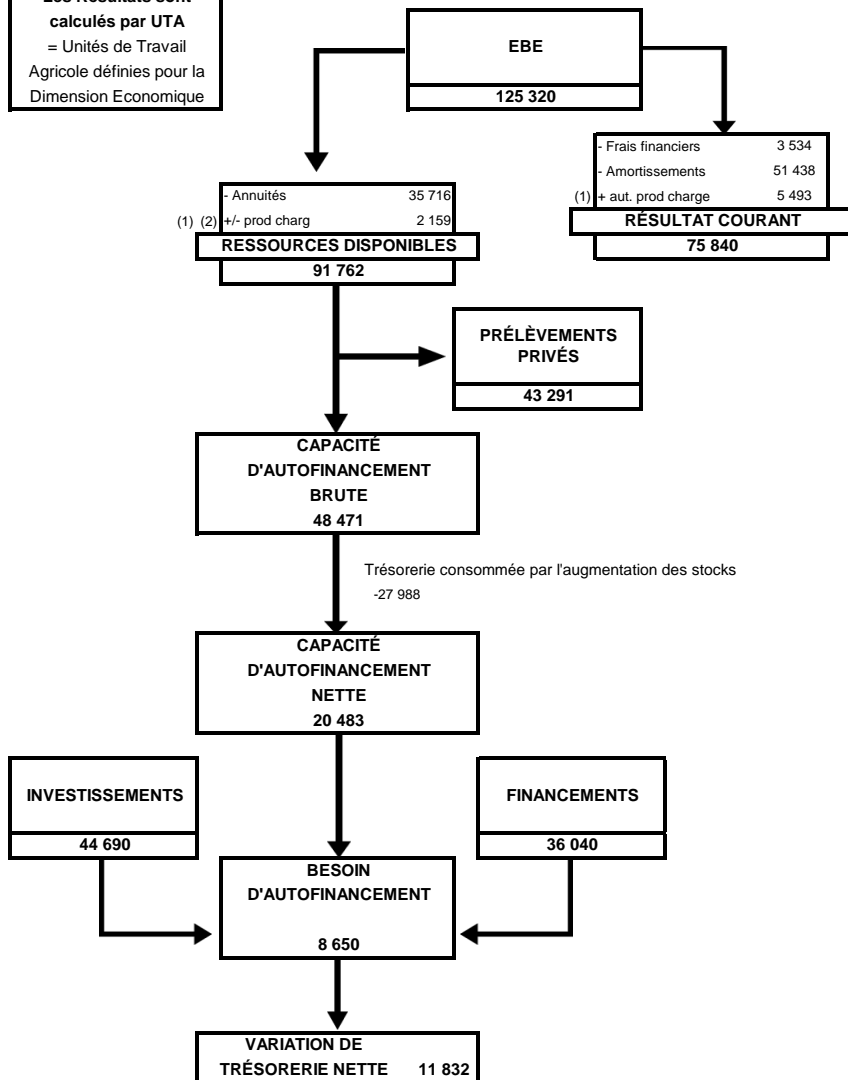
<b>EXCÉDENT BRUT D'EXPLOITATION</b>	<b>125 320</b>	<b>751</b>	<b>34,2%</b>	<b>239 580</b>	<b>1 107</b>	<b>43,0%</b>
-------------------------------------	----------------	------------	--------------	----------------	--------------	--------------

<b>CHARGES FINANCIÈRES</b>	<b>3 534</b>	<b>21</b>	<b>1,0%</b>	<b>4 792</b>	<b>22</b>	<b>0,9%</b>
Intérêts des emprunts exploit* à plus d'un an	2 052			3 106		
Intérêts des emprunts à moins d'un an + agios	1 482			1 686		
<b>AMORTISSEMENTS</b>	<b>51 438</b>	<b>308</b>	<b>14,0%</b>	<b>81 417</b>	<b>376</b>	<b>14,6%</b>
Dont matériel et installations	41 707	250	11,4%	66 057	305	11,9%
<b>Autres produits et charges annexes</b>	<b>5 493</b>			<b>6 461</b>		

<b>RÉSULTAT COURANT</b>	<b>75 840</b>	<b>455</b>	<b>20,7%</b>	<b>159 832</b>	<b>739</b>	<b>28,7%</b>
-------------------------	---------------	------------	--------------	----------------	------------	--------------

**DU REVENU A LA TRÉSORERIE**

Les Résultats sont  
calculés par UTA  
= Unités de Travail  
Agricole définies pour la  
Dimension Economique



<sup>(1)</sup> autres produits et charges (Comptes 75 et 65)

<sup>(2)</sup> pertes et profits exceptionnels (Comptes 77 et 67)



# LEXIQUE

On trouvera dans ce lexique la définition des critères employés dans les différentes pages de présentation de chaque système.

## Présentation

**U.T.H. (Unité de Travailleurs Humains)** : Unité de travail correspondant à une personne travaillant à temps plein sur une exploitation (chef d'exploitation, salarié, conjoint collaborateur, ...).

**U.T.A. (Unité de Travail Agricole)** : Unité de travail correspondant aux chefs d'exploitation agricole (y compris conjoint collaborateur)

**S.A.U. (Surface Agricole Utile)** : Surfaces en culture et surfaces fourragères

**S.F.P. (Surface Fourragère Principale)** : Surface fourragère consacrée aux animaux.  
Exemple : prairies, maïs fourrage.

**U.G.B. (Unité Gros Bovins)** : Unité de mesure correspondant aux besoins alimentaires annuels en fourrage d'une vache.

**Produit Brut** : Ensemble des ventes, des subventions d'exploitation et des variations de stocks, diminuées des achats d'animaux.

**E.B.E. (Excédent Brut d'Exploitation)** : Produit brut diminué des charges opérationnelles, directes et de structure (avant amortissement et frais financiers).

**Résultat Courant (ou Revenu Agricole)** : Bénéfice de l'exploitation hors produits et charges exceptionnelles.

**O.C.M.** : Organisation Commune des Marchés

## Analyse Financière - Bilan

**Capital d'exploitation** : Ensemble de l'actif (immobilisation, stocks, créances, disponible) excepté les terres.

**Fonds de roulement** : Fonds pérennes (fonds propres, emprunts LMT, subventions d'équipement) affectés au financement des stocks et des avances aux cultures. Un fonds de roulement insuffisant nécessite le recours à un financement court terme.

**Taux d'endettement** : Total des dettes long, moyen et court terme sur le total de l'actif, exprimé en pourcentage.

**Coût moyen de l'endettement** : Frais financiers à long, moyen et court terme sur le total des dettes.

**Trésorerie Nette** : Créances et disponible diminués des dettes à court terme.

## Résultat

**Marge Brute** : C'est le produit brut diminué des charges opérationnelles.

**Charges opérationnelles** : Charges proportionnelles aux productions, communes à toutes les exploitations. Exemples : charges de cultures (engrais, semences, phyto), charges alimentation animaux, produits et honoraires vétérinaires, produits de reproduction animales, fournitures diverses, travaux par tiers animaux, taxes sur les produits.

**Charges directes** : Charges directement affectables à la production, spécifiques, à l'organisation de l'exploitation (emballages, combustibles, location de matériel, assurances spécifiques, charges de la main d'œuvre temporaire, travaux par entreprise).

**Charges de structure** : Charges non liées au volume de production, parfois appelées charges fixes (ex: fermage, cotisations sociales, etc. ...).

### **Ont également contribué à la réalisation de cette étude :**

#### **CHAMBRE D'AGRICULTURE DES PAYS DE LA LOIRE**

Pierre Yves AMPROU,  
Clémentine LIBEER  
Christian PETITEAU

Responsables de la publication :  
Francis HOULET et Christian PETITEAU  
14 Avenue Jean Joxé – 49000 ANGERS

#### **CENTRES AS**

**AS - AFAC** Philippe PANNETIER

**AS CEFIGA** Aline JULIENNE

**AS CEFIGA 37** Patrice CHASLES

**AS CENTRE LOIRE** Florent COURTIN

**AS DEUX-SEVRES** Nicolas TOUCHARD

**AS LOIRE-ATLANTIQUE VENDEE** Marie Luce PITRE

**AS MAINE-ET-LOIRE** Francis HOULET - Evelyne GILBERT – Fabien CORNU – Charlotte PASCAUD – Jean René DILE - Clémentine EVRARD

**AS NORMANDIE** David BESNARD

**GIE ENTR'AS** Jean François CHABEAUTI

Imprimé par les Ateliers Paquereau – Angers

ISSN : 2804-3456 par la BNF



## 44 - Loire-Atlantique



• Maison de l'Agriculture  
Rue Pierre Adolphe Bobierre - La Géraudière  
44939 Nantes cedex 9 - Tél. 02.40.16.36.48  
Mail : as44@as44.fr - Web : www.as44.fr



• Rue Pierre Adolphe Bobierre - La Géraudière  
44939 Nantes cedex 9 - Tél. 02.53.46.60.00  
Mail : accueil-nantes@pl.chambagri.fr  
Web : www.pays-de-la-loire.chambres-agriculture.fr

## 49 - Maine-et-Loire



• Maison de l'Agriculture - 14 avenue Jean Joxé  
49006 Angers cedex 01 - Tél. 02.85.35.75.00  
Mail : contact@as49.fr - Web : www.as49.fr



• Siège - 9 rue André Brouard - CS 70510 -  
49105 ANGERS Cedex 2 - Tél. 02.41.18.60.00  
Mail : accueil-angers@pl.chambagri.fr  
Web : www.pays-de-la-loire.chambres-agriculture.fr

## 79 - Deux-Sèvres



• Maison de l'Agriculture - Les Ruralies  
79231 Praheq Cedex - Tél. 05.49.77.16.66  
Mail : as.deux-sevres@as-PC.fr - Web : www.as79.fr



• Les Ruralies - 79231 Praheq Cedex  
Tél. 05.49.77.15.15  
Mail : accueil@cmds.chambagri.fr  
Web : www.cmds.chambagri.fr

## 41 - Loir-et-Cher



• Maison de l'Agriculture  
11 rue Louis Joseph Philippe  
41018 Blois cedex  
Tél. 02.54.46.22.22  
Mail : contact@as-centreloire.com  
Web : www.as-centreloire.com



• 11, 13, 15 rue Louis Joseph Philippe  
41018 Blois - Tél. 02.54.55.20.00  
Mail : accueil@loir-et-cher.chambagri.fr  
Web : www.loir-et-cher.chambagri.fr

## 72 - Sarthe



• 9 rue Jean Grémillon - 72013 Le Mans cedex 2  
Tél. 02.43.43.68.68  
Mail : as-cefiga@plus.agri72.com  
Web : www.cefiga.fr



• 15 rue Jean Grémillon - CS 21312  
72013 Le Mans cedex 2 - Tél. 02.43.29.24.24  
Mail : accueil-lemans@pl.chambagri.fr  
Web : www.pays-de-la-loire.chambres-agriculture.fr

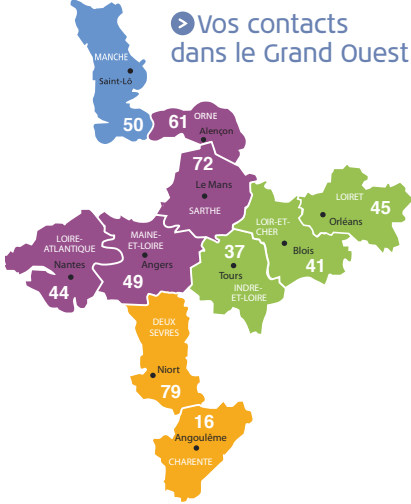
## 45 - Loiret



• 4 chemin de la Tremblée  
45260 Montereau - Tél. 02.85.52.08.94  
• Cité de l'Agriculture - 143 Av des Droits de l'Homme  
45921 Orléans Cedex 09 - Tél. 02.85.52.08.94  
Mail : as-centreloire@agricvl.fr  
Web : www.as-centreloire.com



## Vos contacts dans le Grand Ouest



## 37 - Indre-et-Loire



• Maison des Agriculteurs  
9 bis rue Augustin Fresnel - CS 80329  
37173 Chambray-lès-Tours cedex  
Tél. 02.47.28.30.02  
Mail : as-cefiga37@agricvl.fr  
Web : www.as-cefiga37.fr



• 38 rue Augustin Fresnel - BP 50139  
37171 Chambray-lès-Tours cedex  
Tél. 02.47.48.37.37  
Mail : accueil@cda37.fr  
Web : www.cda37.fr

## 16 - Charente



• 53 impasse Louis Daguerre  
ZE Ma Campagne - 16000 Angoulême  
Tél. 05.45.61.90.90  
Mail : asafac@as-pc.fr  
Web : www.as-afac.fr



• ZE Ma campagne  
66 impasse Joseph Niépce  
16016 Angoulême cedex  
Tél. 05.45.24.49.49  
Mail : accueil@charente.chambagri.fr  
Web : www.charente.chambre-agriculture.fr

## 50 - Manche



• Maison de l'agriculture  
Avenue de Paris - 50009 Saint-Lô  
Tél. 02.33.06.48.55  
Mail : contact@asnormandie.fr  
Web : www.asnormandie.fr



• Avenue de Paris - 50009 Saint-Lô  
Tél. 02.33.06.48.55  
Mail : accueil@manche.chambagri.fr  
Web : www.manche.chambres-agriculture.fr