

Références économiques 2023

des entreprises agricoles du Grand Ouest



PRESENTATION DE L'ETUDE

L'analyse de groupe présentée pour 2023 a été réalisée conjointement par la Chambre d'Agriculture Pays de la Loire, les chambres départementales de 4 départements (16 - 37 – 41 - 79) et les 8 A.G.C. (Associations de Gestion et de Comptabilité) du GIE ENTR'AS : AS-AFAC, AS CEFIGA 37, AS CENTRE-LOIRE (Loir-et-Cher et Loiret), AS Loire-Atlantique-Vendée, AS Maine et Loire, AS Normandie, AS CEFIGA (Sarthe et Orne), AS Deux-Sèvres,

L'étude est conduite à partir des comptabilités **d'un échantillon de 2 106 exploitations en agriculture conventionnelle.**



L'objectif de cette étude est de déterminer des références économiques par grand système de production pour aider les exploitants à analyser leurs résultats, par rapport à ceux d'exploitations comparables.

Les systèmes

L'étude porte sur 15 systèmes de production, 7 à dominantes productions animales, 8 à dominantes productions végétales.

Productions animales :

- bovins lait
- bovins viande
- ovins
- caprins
- porcs
- volailles
- lapins

Productions végétales :

- grandes cultures
- grandes cultures irriguées
- semences
- viticulture Val de Loire
- viticulture Cognac
- arboriculture
- maraîchage
- horticulture

La classification des exploitations en groupes est établie sur la structure et les moyens de production des exploitations.

La pondération par U.T.A.

Les résultats sont établis par **U.T.A. = Unité de Travail Agricole**, avec comme référence **1 U.T.A. pour un agriculteur** à plein temps.

Pour comparer les résultats comptables d'une exploitation avec les références de l'étude de groupe, il est préférable de rapporter ces résultats à l'UTA.

Exemple d'une société avec 2 associés exploitants (= 2 UTA) en système Bovins lait :

	Résultats comptables de la société	Résultats de la société par UTA	Moyenne groupe Bovin lait par UTA
SAU	69 ha	34,5 ha	68,3 ha
Produit brut	240 000 €	120 000 €	279 832€
EBE	80 700 €	40 350 €	86 780 €
Résultat courant	43.500 €	21.750 €	47 647 €
Capital d'exploitation	370.600 €	185.300 €	430 211 €
Trésorerie nette	1 900 €	950 €	27 565 €
Investissements	42 500 €	21 250 €	47 397 €
Financements	30 800 €	15 400 €	40 485 €

Les critères exprimés :

- en pourcentage (le taux d'endettement, les charges en % du produit brut),
- par hectare de SAU (charges de culture, coût de la mécanisation)
- par UGB (charges d'élevage)

Ne sont pas modifiés par la présentation des résultats par UTA, et sont à comparer aux mêmes critères issus des documents comptables et de gestion de l'exploitation.

Les marges brutes des ateliers de production

L'analyse des différents systèmes de production permet de comparer les résultats économiques d'une exploitation à ceux d'une moyenne représentative d'un ensemble d'exploitations ayant un système de production similaire. Cette comparaison par grands postes peut être affinée à travers l'analyse des marges par culture ou atelier.

Des graphiques retracent également l'évolution de quelques critères clés tels que les marges brutes des cultures les plus fréquentes dans nos départements.

Le premier niveau de marge appelé « marge brute » prend en compte le produit brut diminué des charges opérationnelles communes à toutes les exploitations (aliments, engrais, traitements, ...).

Le deuxième niveau de marge appelé « marge de l'activité » ou « marge de la culture » prend en compte les charges directement affectables à la production sans pour autant être présentes dans toutes les exploitations (ex : les travaux de récolte peuvent être réalisés par l'exploitant équipé d'une moissonneuse ou bien par une Cuma ou entreprise de travaux agricoles, ...).

Les marges calculées sur de faibles échantillons devront être interprétées avec prudence.

HORTICULTURE



GRUPE HORTICULTURE

Les résultats de ce groupe sont à observer avec précaution compte tenu du faible effectif de l'échantillon.

Le groupe horticulture 2023 est composé de 14 entreprises dont 9 basées en Pays de la Loire (64 % des effectifs). Ces exploitations sont très spécialisées (82 % du produit brut d'exploitation). 71 % des clôtures comptables du groupe sont réalisées au cours du 1^{er} semestre.

Ce groupe comprend 4 exploitations individuelles et 10 en sociétés. Les exploitations emploient en moyenne 1,4 UTA et 3,0 UTH. La SAU moyenne des exploitations du groupe s'élève à 25,3 ha.

Ce groupe peut recouvrir de nombreux métiers : horticulteurs spécialistes des plantes à massif, des plantes en pots, des jeunes plants horticoles ; pépiniéristes en plantes ornementales, pépinières fruitières, rosiéristes ; producteurs de bulbes et producteurs de fleurs coupées. Cette large gamme de métiers peut également se doubler d'une grande diversité de circuits de commercialisation (circuits courts, vente aux grossistes ou à la GMS, ...). Il faut donc être prudent dans l'interprétation des chiffres moyens du groupe.

I. Regard sur les résultats 2023

L'EBE moyen 2023 s'élève à 67 891 € par UTA et le résultat courant moyen 46 207 € par UTA. L'efficacité économique (EBE/PB) progresse de 2,8 % (28,0 %) par rapport à 2022. La part des charges opérationnelles et directes dans le produit brut progresse de 2,3 % (35,2 %), celle des charges de structure régresse de 4,9 % (36,9 %). L'évolution des résultats peut également en partie être imputée au changement de composition du groupe.

Le capital d'exploitation moyen par UTA s'élève à 288 497 €. Le taux d'endettement moyen s'élève à 61,8 % dont 24,4 % d'endettement CT et le ratio annuités/EBE moyen à 31,7 %.

II. Faits marquants de 2023

Le bilan de l'année 2023 est plutôt positif pour la filière, avec des prix de vente qui ont suivi une tendance haussière, dans un contexte de baisse de l'offre à l'échelle européenne.

Par rapport aux années passées, les ventes sur le marché de la distribution, principal débouché pour la filière horticole, sont en baisse, même si elles sont restées correctes. Cela s'explique notamment par l'inflation qui s'est poursuivie en 2023 et qui a érodé le pouvoir d'achat des Français, et par une météo assez pluvieuse au printemps, qui n'a donc pas favorisé la demande.

En pépinière, les ventes à l'automne ont été dans l'ensemble satisfaisantes. Comme d'habitude, la demande est tirée par le marché du paysage. La crise que subit l'immobilier est suivie de près par les professionnels, le ralentissement des constructions impactant en aval l'activité de la filière pépinière.

III. Perspectives d'avenir

Le bilan du printemps 2024 est mitigé. En horticulture comme en pépinière, la demande est restée amorphe sur le marché de la distribution. En cause : une forte pluviométrie et des températures bien en-dessous des normales de saison, ce qui n'a pas incité les Français à jardiner et donc à consommer. La demande s'est ponctuellement dynamisée lorsque la météo est devenue plus clémente.

Spécifiquement en horticulture, le démarrage a été lent et la saison a donc été décalée. Malgré tout, les professionnels restent positifs et estiment que la situation aurait pu être pire au vu de la conjoncture, alors même que le marché du végétal reste encore principalement tourné vers l'import. Par ailleurs, ces épisodes pluvieux devraient permettre d'éviter de potentielles restrictions d'eau cet été. La vigilance reste néanmoins de mise en horticulture, dans un contexte où les charges liées au coût de l'énergie restent élevées et où les prix conclus avec les acteurs de la distribution ne sont pas toujours suffisamment rémunérateurs.

En pépinière, les pluies ont complexifié les accès aux parcelles, ce qui a posé quelques problèmes lors des déplantations puis replantations d'arbres. L'activité sur le marché du paysage, principal débouché de la filière, reste et devrait rester très dynamique. En effet, la tendance de fond liée à l'engouement des collectivités pour le végétal, qui a véritablement trouvé sa place dans l'aménagement des espaces urbains, se poursuit.

Valentine Le Cras,
Pôle économie et prospective, Chambre d'agriculture Pays de la Loire

PRESENTATION DU GROUPE

Travail dans l'exploitation		
	Total	/exploit
Nombre d'entreprises	14	
Individuelles	4	
Sociétés	10	
Nombre d'UTA	19	1,4
En société	15	1,5
Nombre d'UTH totaux	42	3,0

Résultats économiques	
	Moyenne
EBE/UTA	67 891
Résultat courant/UTA	46 207

Les Résultats sont
calculés par UTA
= Unités de Travail
Agricole définies pour la
Dimension Economique

Répartition du foncier	
	Moyenne
Surface Totale	25,3
Dt fermage, metayage	21,1
Dt propriété	4,1
Surface utile	24,7

Répartition des produits	
	Moyenne
PRODUIT BRUT	242 829
Dt : Grandes cultures ⁽¹⁾	
Cultures spéciales	
Maraichage	
Horticulture	81,9%
Semences	
Cultures Plantées	
Viticulture	
Arboriculture	
S.F.P ⁽¹⁾	
Hors sol	
Subvention exploitation	

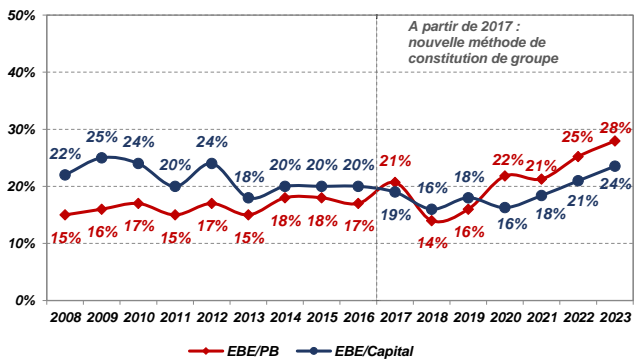
⁽¹⁾ hors subvention d'exploitation

ANALYSE FINANCIÈRE - BILAN

	Moyenne
Capital d'exploitation	
Par UTA	288 497
Par Ha	11 672
Par UTH	129 463
Taux d'endettement	61,8%
Dont endettement CT	24,4%
Fonds de roulement	104 316
Annuités en % de l'EBE	31,7%
Trésorerie nette	15 322
Coût moyen de l'endettement	1,0%
EBE en % du capital exploitation	23,5%

**Les Résultats sont
calculés par UTA**
= Unités de Travail
Agricole définies pour la
Dimension Economique

Rentabilité



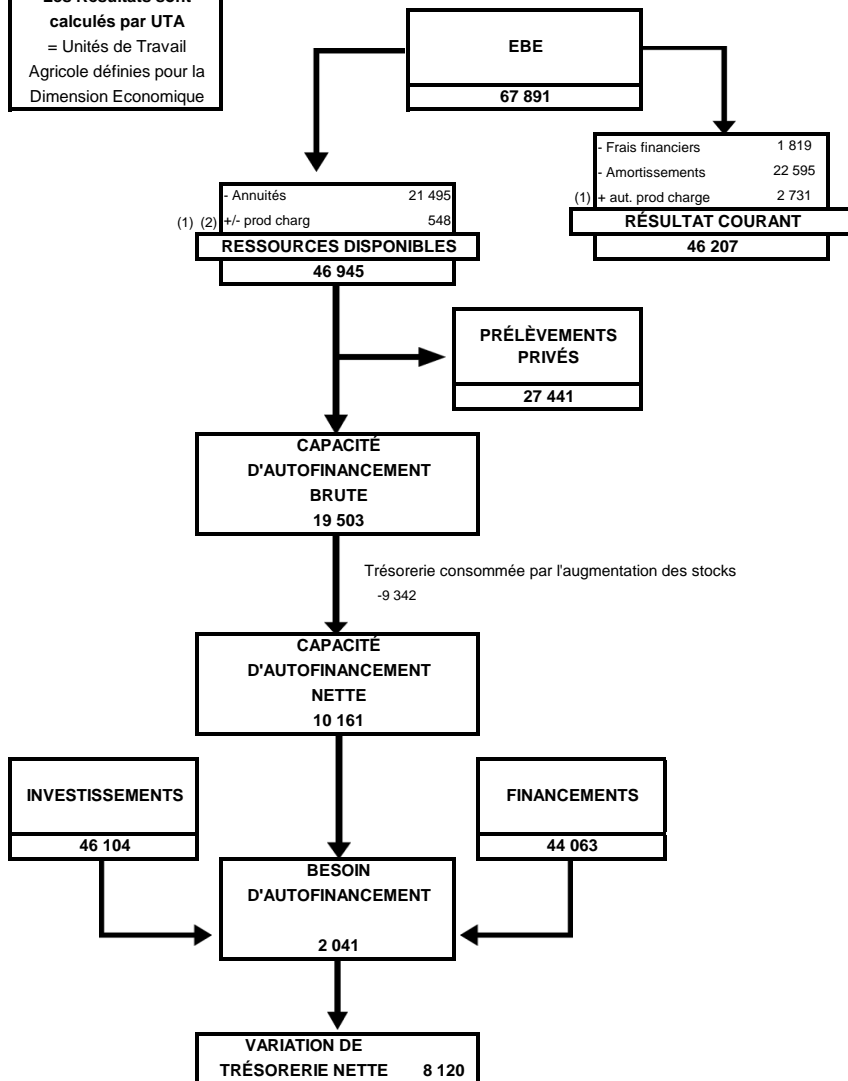
DU PRODUIT AU RÉSULTAT

Les Résultats sont
calculés par UTA
= Unités de Travail
Agricole définies pour la
Dimension Economique

	Moyenne	
	TOTAL	en %
PRODUIT BRUT	242 829	100,0%
Dont subventions exploitations	4 595	1,9%
Engrais	10 065	4,1%
Semences	40 204	16,6%
Produits de défense sanitaire	3 921	1,6%
Emballages	7 004	2,9%
Combustibles	4 722	1,9%
Main d'œuvre temporaire	14 064	5,8%
Autres charges directes	5 451	5,8%
TOTAL CHARGES OPERATIONNELLES ET DIRECTES	85 430	35,2%
MARGE GLOBALE	157 399	64,8%
CHARGES DE STRUCTURE		
MÉCANISATION	16 257	6,7%
Carburants et lubrifiants	3 003	1,2%
Locations matériels et travaux / tiers	7 554	3,1%
Entretien, réparations et petits matériels	5 700	2,3%
MAIN-d'OEUVRE	37 264	15,3%
Main d'œuvre permanente	26 179	10,8%
Charges sociales des exploitations	11 085	4,6%
AUTRES CHARGES de STRUCTURE	35 986	14,8%
TOTAL des CHARGES de STRUCTURE	89 508	36,9%
EXCÉDENT BRUT D'EXPLOITATION	67 891	28,0%
CHARGES FINANCIÈRES	1 819	0,7%
Intérêts des emprunts exploit ^o à plus d'un an	1 421	
Intérêts des emprunts à moins d'un an + agios	398	
AMORTISSEMENTS	22 595	9,3%
Dont matériel et installations	15 009	6,2%
Autres produits et charges annexes	2 731	
RÉSULTAT COURANT	46 207	19,0%

DU REVENU A LA TRÉSORERIE

Les Résultats sont
calculés par UTA
= Unités de Travail
Agricole définies pour la
Dimension Economique



⁽¹⁾ autres produits et charges (Comptes 75 et 65)

⁽²⁾ pertes et profits exceptionnels (Comptes 77 et 67)

LEXIQUE

On trouvera dans ce lexique la définition des critères employés dans les différentes pages de présentation de chaque système.

Présentation

U.T.H. (Unité de Travailleurs Humains) : Unité de travail correspondant à une personne travaillant à temps plein sur une exploitation (chef d'exploitation, salarié, conjoint collaborateur, ...).

U.T.A. (Unité de Travail Agricole) : Unité de travail correspondant aux chefs d'exploitation agricole (y compris conjoint collaborateur)

S.A.U. (Surface Agricole Utile) : Surfaces en culture et surfaces fourragères

S.F.P. (Surface Fourragère Principale) : Surface fourragère consacrée aux animaux.
Exemple : prairies, maïs fourrage.

U.G.B. (Unité Gros Bovins) : Unité de mesure correspondant aux besoins alimentaires annuels en fourrage d'une vache.

Produit Brut : Ensemble des ventes, des subventions d'exploitation et des variations de stocks, diminuées des achats d'animaux.

E.B.E. (Excédent Brut d'Exploitation) : Produit brut diminué des charges opérationnelles, directes et de structure (avant amortissement et frais financiers).

Résultat Courant (ou Revenu Agricole) : Bénéfice de l'exploitation hors produits et charges exceptionnelles.

O.C.M. : Organisation Commune des Marchés

Analyse Financière - Bilan

Capital d'exploitation : Ensemble de l'actif (immobilisation, stocks, créances, disponible) excepté les terres.

Fonds de roulement : Fonds pérennes (fonds propres, emprunts LMT, subventions d'équipement) affectés au financement des stocks et des avances aux cultures. Un fonds de roulement insuffisant nécessite le recours à un financement court terme.

Taux d'endettement : Total des dettes long, moyen et court terme sur le total de l'actif, exprimé en pourcentage.

Coût moyen de l'endettement : Frais financiers à long, moyen et court terme sur le total des dettes.

Trésorerie Nette : Créances et disponible diminués des dettes à court terme.

Résultat

Marge Brute : C'est le produit brut diminué des charges opérationnelles.

Charges opérationnelles : Charges proportionnelles aux productions, communes à toutes les exploitations. Exemples : charges de cultures (engrais, semences, phyto), charges alimentation animaux, produits et honoraires vétérinaires, produits de reproduction animales, fournitures diverses, travaux par tiers animaux, taxes sur les produits.

Charges directes : Charges directement affectables à la production, spécifiques, à l'organisation de l'exploitation (emballages, combustibles, location de matériel, assurances spécifiques, charges de la main d'œuvre temporaire, travaux par entreprise).

Charges de structure : Charges non liées au volume de production, parfois appelées charges fixes (ex: fermage, cotisations sociales, etc. ...).

Ont également contribué à la réalisation de cette étude :

CHAMBRE D'AGRICULTURE DES PAYS DE LA LOIRE

**Pierre Yves AMPROU,
Clémentine LIBEER
Christian PETITEAU**

Responsables de la publication :
Francis HOULET et Christian PETITEAU
14 Avenue Jean Joxé – 49000 ANGERS

CENTRES AS

AS - AFAC **Philippe PANNETIER**

AS CEFIGA **Aline JULIENNE**

AS CEFIGA 37 **Patrice CHASLES**

AS CENTRE LOIRE **Florent COURTIN**

AS DEUX-SEVRES **Nicolas TOUCHARD**

AS LOIRE-ATLANTIQUE VENDEE **Marie Luce PITRE**

AS MAINE-ET-LOIRE **Francis HOULET - Evelyne GILBERT – Fabien CORNU – Charlotte PASCAUD – Jean René DILE - Clémentine EVRARD**

AS NORMANDIE **David BESNARD**

GIE ENTR'AS **Jean François CHABEAUTI**

Imprimé par les Ateliers Paquereau – Angers

ISSN : 2804-3456 par la BNF

44 - Loire-Atlantique



• Maison de l'Agriculture
Rue Pierre Adolphe Bobierre - La Géraudière
44939 Nantes cedex 9 - Tél. 02.40.16.36.48
Mail : as44@as44.fr - Web : www.as44.fr



• Rue Pierre Adolphe Bobierre - La Géraudière
44939 Nantes cedex 9 - Tél. 02.53.46.60.00
Mail : accueil-nantes@pl.chambagri.fr
Web : www.pays-de-la-loire.chambres-agriculture.fr

49 - Maine-et-Loire



• Maison de l'Agriculture - 14 avenue Jean Joxé
49006 Angers cedex 01 - Tél. 02.85.35.75.00
Mail : contact@as49.fr - Web : www.as49.fr



• Siège - 9 rue André Brouard - CS 70510 -
49105 ANGERS Cedex 2 - Tél. 02.41.18.60.00
Mail : accueil-angers@pl.chambagri.fr
Web : www.pays-de-la-loire.chambres-agriculture.fr

79 - Deux-Sèvres



• Maison de l'Agriculture - Les Ruralies
79231 Praheq Cedex - Tél. 05.49.77.16.66
Mail : as.deux-sevres@as-PC.fr - Web : www.as79.fr



• Les Ruralies - 79231 Praheq Cedex
Tél. 05.49.77.15.15
Mail : accueil@cmds.chambagri.fr
Web : www.cmds.chambagri.fr

41 - Loir-et-Cher



• Maison de l'Agriculture
11 rue Louis Joseph Philippe
41018 Blois cedex
Tél. 02.54.46.22.22
Mail : contact@as-centreloire.com
Web : www.as-centreloire.com



• 11, 13, 15 rue Louis Joseph Philippe
41018 Blois - Tél. 02.54.55.20.00
Mail : accueil@loir-et-cher.chambagri.fr
Web : www.loir-et-cher.chambagri.fr

72 - Sarthe



• 9 rue Jean Grémillon - 72013 Le Mans cedex 2
Tél. 02.43.43.68.68
Mail : as-cefiga@plus.agri72.com
Web : www.cefiga.fr



• 15 rue Jean Grémillon - CS 21312
72013 Le Mans cedex 2 - Tél. 02.43.29.24.24
Mail : accueil-lemans@pl.chambagri.fr
Web : www.pays-de-la-loire.chambres-agriculture.fr

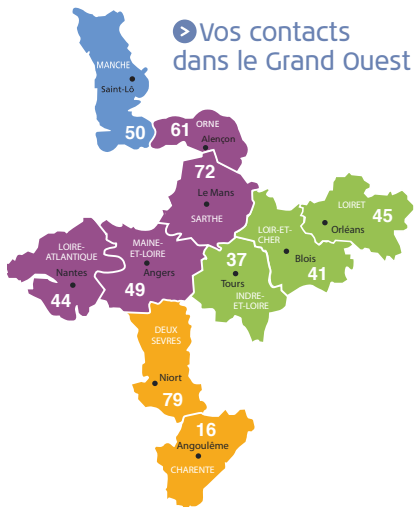
45 - Loiret



• 4 chemin de la Tremblée
45260 Montereau - Tél. 02.85.52.08.94
• Cité de l'Agriculture - 143 Av des Droits de l'Homme
45921 Orléans Cedex 09 - Tél. 02.85.52.08.94
Mail : as-centreloire@agricvl.fr
Web : www.as-centreloire.com



Vos contacts dans le Grand Ouest



37 - Indre-et-Loire



• Maison des Agriculteurs
9 bis rue Augustin Fresnel - CS 80329
37173 Chambray-lès-Tours cedex
Tél. 02.47.28.30.02
Mail : as-cefiga37@agricvl.fr
Web : www.as-cefiga37.fr



• 38 rue Augustin Fresnel - BP 50139
37171 Chambray-lès-Tours cedex
Tél. 02.47.48.37.37
Mail : accueil@cda37.fr
Web : www.cda37.fr

16 - Charente



• 53 impasse Louis Daguerre
ZE Ma Campagne - 16000 Angoulême
Tél. 05.45.61.90.90
Mail : asafac@as-pc.fr
Web : www.as-afac.fr



• ZE Ma campagne
66 impasse Joseph Niépce
16016 Angoulême cedex
Tél. 05.45.24.49.49
Mail : accueil@charente.chambagri.fr
Web : www.charente.chambre-agriculture.fr

50 - Manche



• Maison de l'agriculture
Avenue de Paris - 50009 Saint-Lô
Tél. 02.33.06.48.55
Mail : contact@asnormandie.fr
Web : www.asnormandie.fr



• Avenue de Paris - 50009 Saint-Lô
Tél. 02.33.06.48.55
Mail : accueil@manche.chambagri.fr
Web : www.manche.chambres-agriculture.fr