

Références économiques 2023

des entreprises agricoles du Grand Ouest



PRESENTATION DE L'ETUDE

L'analyse de groupe présentée pour 2023 a été réalisée conjointement par la Chambre d'Agriculture Pays de la Loire, les chambres départementales de 4 départements (16 - 37 – 41 - 79) et les 8 A.G.C. (Associations de Gestion et de Comptabilité) du GIE ENTR'AS : AS-AFAC, AS CEFIGA 37, AS CENTRE-LOIRE (Loir-et-Cher et Loiret), AS Loire-Atlantique-Vendée, AS Maine et Loire, AS Normandie, AS CEFIGA (Sarthe et Orne), AS Deux-Sèvres,

L'étude est conduite à partir des comptabilités **d'un échantillon de 2 106 exploitations en agriculture conventionnelle.**



L'objectif de cette étude est de déterminer des références économiques par grand système de production pour aider les exploitants à analyser leurs résultats, par rapport à ceux d'exploitations comparables.

Les systèmes

L'étude porte sur 15 systèmes de production, 7 à dominantes productions animales, 8 à dominantes productions végétales.

Productions animales :

- bovins lait
- bovins viande
- ovins
- caprins
- porcs
- volailles
- lapins

Productions végétales :

- grandes cultures
- grandes cultures irriguées
- semences
- viticulture Val de Loire
- viticulture Cognac
- arboriculture
- maraîchage
- horticulture

La classification des exploitations en groupes est établie sur la structure et les moyens de production des exploitations.

La pondération par U.T.A.

Les résultats sont établis par **U.T.A. = Unité de Travail Agricole**, avec comme référence **1 U.T.A. pour un agriculteur** à plein temps.

Pour comparer les résultats comptables d'une exploitation avec les références de l'étude de groupe, il est préférable de rapporter ces résultats à l'UTA.

Exemple d'une société avec 2 associés exploitants (= 2 UTA) en système Bovins lait :

| | Résultats comptables de la société | Résultats de la société par UTA | Moyenne groupe Bovin lait par UTA |
|------------------------|------------------------------------|---------------------------------|-----------------------------------|
| SAU | 69 ha | 34,5 ha | 68,3 ha |
| Produit brut | 240 000 € | 120 000 € | 279 832€ |
| EBE | 80 700 € | 40 350 € | 86 780 € |
| Résultat courant | 43.500 € | 21.750 € | 47 647 € |
| Capital d'exploitation | 370.600 € | 185.300 € | 430 211 € |
| Trésorerie nette | 1 900 € | 950 € | 27 565 € |
| Investissements | 42 500 € | 21 250 € | 47 397 € |
| Financements | 30 800 € | 15 400 € | 40 485 € |

Les critères exprimés :

- en pourcentage (le taux d'endettement, les charges en % du produit brut),
- par hectare de SAU (charges de culture, coût de la mécanisation)
- par UGB (charges d'élevage)

Ne sont pas modifiés par la présentation des résultats par UTA, et sont à comparer aux mêmes critères issus des documents comptables et de gestion de l'exploitation.

Les marges brutes des ateliers de production

L'analyse des différents systèmes de production permet de comparer les résultats économiques d'une exploitation à ceux d'une moyenne représentative d'un ensemble d'exploitations ayant un système de production similaire. Cette comparaison par grands postes peut être affinée à travers l'analyse des marges par culture ou atelier.

Des graphiques retracent également l'évolution de quelques critères clés tels que les marges brutes des cultures les plus fréquentes dans nos départements.

Le premier niveau de marge appelé « marge brute » prend en compte le produit brut diminué des charges opérationnelles communes à toutes les exploitations (aliments, engrais, traitements, ...).

Le deuxième niveau de marge appelé « marge de l'activité » ou « marge de la culture » prend en compte les charges directement affectables à la production sans pour autant être présentes dans toutes les exploitations (ex : les travaux de récolte peuvent être réalisés par l'exploitant équipé d'une moissonneuse ou bien par une CUMA ou entreprise de travaux agricoles, ...).

Les marges calculées sur de faibles échantillons devront être interprétées avec prudence.

OVINS



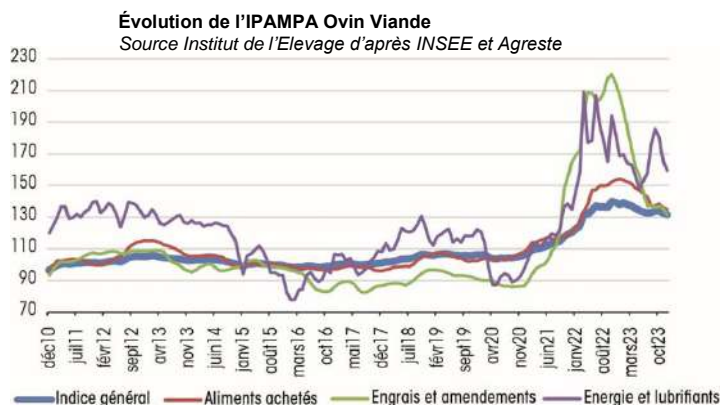
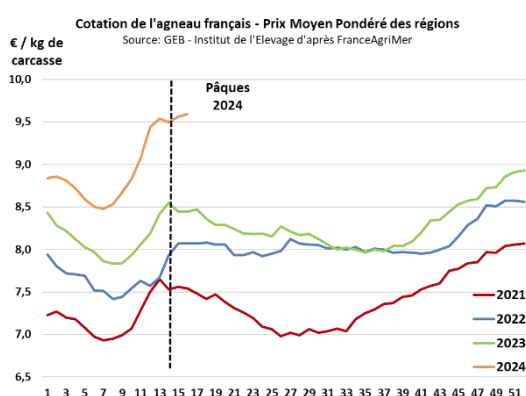
GROUPE OVINS

I. 2023 : Nouveau recul du revenu pour les éleveurs spécialisés ovins

L'année 2023 a été marquée par le maintien de prix élevés pour les intrants et par la poursuite de l'inflation sur les charges de structure. Les systèmes spécialisés ovins ont connu une nouvelle baisse du revenu, la légère progression du prix des agneaux n'ayant pas permis de compenser la hausse des charges. Les systèmes mixtes avec grandes cultures ou bovins voient également leurs revenus reculer, après les fortes hausses enregistrées en 2022. L'actualisation annuelle des systèmes (« cas-types ») du dispositif INOSYS-Réseaux d'Élevage permet d'estimer l'impact de la conjoncture économique sur le revenu potentiel des élevages ovins, selon la conduite de l'atelier et les productions associées. Ces chiffres ne représentent pas une moyenne des résultats obtenus en élevage, mais ils constituent une indication de la tendance qui devrait se dégager.

II. Les intrants restent chers

Globalement si l'IPAMPA (indice des prix d'achat des moyens de production agricole) n'a progressé que de 0,3 %, les prix des engrais ont continué à flamber sur la campagne végétale (+ 26 % de juin à mai), de nombreux autres postes étaient toujours en hausse, comme l'électricité (+ 13 %) et les frais vétérinaires (+ 5,5 %), alors que la seule baisse significative concerne les carburants (- 8,5 %). La cotation de l'agneau de FranceAgriMer (prix moyen pondéré des régions), a connu une nouvelle progression, de 3,5 %, mais cette hausse a été souvent inférieure dans les systèmes de la région.



III. L'objectif d'un revenu supérieur à 20 000 € plus difficile à atteindre

En conjoncture 2023, les trois cas-types ovins spécialisés des Pays de la Loire voient leurs revenus reculer mais se maintenir un peu au-dessus du seuil de 20 000 €/UMO. En zone à bon potentiel, le système spécialisé intensif détient 550 brebis sur 60 hectares, avec un chargement proche de 12 brebis/ha SFP. En zone à moindre potentiel, avec 500 brebis sur 80 ou 70 hectares, le chargement des deux systèmes plus extensifs sont d'un peu plus de 7 brebis/ha SFP.

En système ovins-bovins viande semi-intensif, avec 410 brebis et 70 vaches en système naisseur pour 2 UMO, le poids des charges de structure pénalise le revenu, inférieur à ceux des spécialisés. En système ovins-cultures, avec 400 brebis et 75 hectares de cultures, le revenu subit une forte chute avec la baisse des prix des céréales et oléagineux, mais il reste toutefois légèrement supérieur à ceux des spécialisés.

| Système | Spécialisé intensif | Spécialisé semi-extensif | Spécialisé saison tout herbe | Des ovins et des bovins viande | Des ovins et des grandes cultures |
|--------------------|---------------------|--------------------------|------------------------------|--------------------------------|-----------------------------------|
| UTA | 1 | 1 | 1 | 2 | 1 |
| SAU | 60 ha | 80 ha | 70 ha | 130 ha | 120 ha |
| Brebis | 550 | 500 | 500 | 410 | 400 |
| Autres productions | 13 ha céréales | 12 ha céréales | | 70 VA 20 ha céréales | 75 ha cultures |
| % primes/PB | 15% | 17% | 19% | 18% | 12% |
| % EBE/PB | 32% | 33% | 32% | 34% | 22% |
| EBE système | 47 800 € | 38 300 € | 40 600 € | 90 400 € | 46 800 € |
| EBE/brebis | 87 € | 92 € | 77 € | | |
| Revenu système | 20 800 € | 21 500 € | 20 600 € | 33 500 € | 23 900 € |
| Revenu/UTA | 20 800 € | 21 500 € | 20 600 € | 16 700 € | 23 900 € |
| Revenu/brebis | 38 € | 43 € | 41 € | | |

Source : Réseau Ovin Ouest, Chambres d'Agriculture – Institut de l'Élevage

PRESENTATION DU GROUPE

| Travail dans l'exploitation | | |
|-----------------------------|-------|----------|
| | Total | /exploit |
| Nombre d'entreprises | 25 | |
| Individuelles | 12 | |
| Sociétés | 13 | |
| Nombre d'UTA | 32 | 1,3 |
| En société | 20 | 1,5 |
| Nombre d'UTH totaux | 33 | 1,3 |

| Résultats économiques | | |
|-----------------------|---------|--|
| | Moyenne | |
| EBE/UTA | 34 010 | |
| Résultat courant/UTA | 14 487 | |

⁽¹⁾Le 1/4 Supérieur est calculé sur le critère EBE / UTA

**Les Résultats sont
calculés par UTA**
 = Unités de Travail
 Agricole définies pour la
 Dimension Economique

| Répartition des produits | | |
|--------------------------------------|---------|--|
| | Moyenne | |
| PRODUIT BRUT | 127 246 | |
| Dt : Grandes cultures ⁽¹⁾ | | |
| Cultures spéciales | | |
| Maraichage | | |
| Horticulture | | |
| Semences | | |
| Cultures Plantées | | |
| Viticulture | | |
| Arboriculture | | |
| S.F.P ⁽¹⁾ | 56,7% | |
| Lait | | |
| Viande Bovine | | |
| Hors sol | | |
| Subvention exploitation | 30,7% | |

⁽¹⁾ hors subvention d'exploitation

| Répartition du foncier | | |
|------------------------|---------|---------|
| | Moyenne | 1/4 sup |
| Surface Totale | 87,2 | |
| Dt fermage, metayage | 79,2 | |
| Dt propriété | 8,0 | |
| Surface utile | 83,4 | |

| Utilisation du sol en % SAU | | |
|-----------------------------|---------|---------|
| | Moyenne | 1/4 sup |
| Grandes cultures | 12,6% | |
| Fourrages | | |
| Cultures spécialisées | | |
| Plantations | | |
| Autres | | |

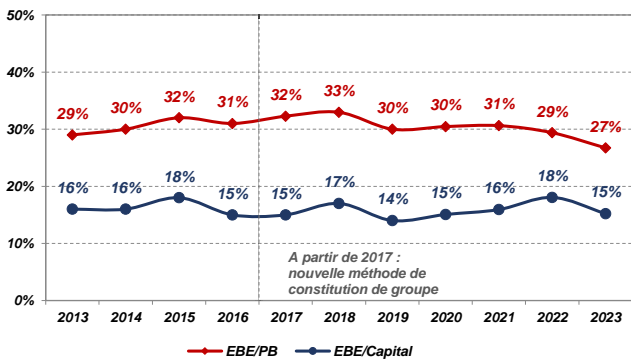
| Ateliers Animaux | | |
|------------------|---------|--|
| | Moyenne | |
| Nombre brebis | 364 | |

ANALYSE FINANCIÈRE - BILAN

| | Moyenne |
|---|---------------|
| Capital d'exploitation | |
| Par UTA | 223 474 |
| Par Ha | 2 680 |
| Par UTH | 214 428 |
| Taux d'endettement | 50,6% |
| Dont endettement CT | 15,0% |
| Fonds de roulement | 45 684 |
| Annuités en % de l'EBE | 49,7% |
| Trésorerie nette | 13 251 |
| Coût moyen de l'endettement | 1,4% |
| EBE en % du capital exploitation | 15,2% |

**Les Résultats sont
calculés par UTA**
= Unités de Travail
Agricole définies pour la
Dimension Economique

Rentabilité



CHARGES OPÉRATIONNELLES et de MÉCANISATION

Les Résultats sont
calculés par UTA
= Unités de Travail
Agricole définies pour la
Dimension Economique

CHARGES OPÉRATIONNELLES ET DIRECTES

| CHARGES OPERATIONNELLES | Moyenne | |
|---|---------------|----------------|
| | ha SAU | % du PB |
| Charges de cultures hors travaux/tiers | 100 | 6,6% |
| Dont Engrais | 47 | 3,1% |
| Semences - plants | 25 | 1,6% |
| Produits de défense sanitaire | 20 | 1,3% |
| | | % du PB |
| Charges d'élevage | | 26,0% |
| Dont Aliments animaux SFP | | 20,8% |
| Prod + Hono vétérinaires Anix SFP | | 3,4% |
| Travaux par tiers animaux | | 1,9% |
| Taxes sur les produits | | 0,2% |
| | ha SAU | % du PB |
| TOTAL CHARGES OPERATIONNELLES ⁽¹⁾ | 511 | 33,5% |

| TOTAL CHARGES DIRECTES | Moyenne | |
|------------------------|-----------|-------------|
| | ha SAU | % du PB |
| | 26 | 1,7% |

⁽¹⁾ hors travaux par tiers cultures

COÛT DE LA MÉCANISATION

| COÛT DE LA MÉCANISATION | Moyenne | |
|---------------------------------------|------------|--------------|
| | ha SAU | % du PB |
| Dont Carburant-lubrifiant | 62 | 4,1% |
| Entretien réparations | 59 | 3,9% |
| Travaux / Tiers et locations matériel | 64 | 4,2% |
| Amortissements ⁽²⁾ | 177 | 11,6% |
| TOTAL CHARGES DE MECANISATION | 363 | 23,8% |

⁽²⁾ ces amortissements comprennent une partie du matériel spécialisé hors sol

DU PRODUIT AU RÉSULTAT

Les Résultats sont
calculés par UTA
= Unités de Travail
Agricole définies pour la
Dimension Economique

Moyenne
SAU = 83 ha

| | TOTAL | €/ha | en % |
|---------------------------------------|---------|-------|--------|
| + PRODUIT BRUT | 127 246 | 1 526 | 100,0% |
| Dont subventions exploitations | 39 002 | 468 | 30,7% |
| - Charges opérationnelles | 42 626 | 511 | 33,5% |
| - Charges Directes | 2 162 | 26 | 1,7% |
| = MARGE GLOBALE | 82 459 | 989 | 64,8% |

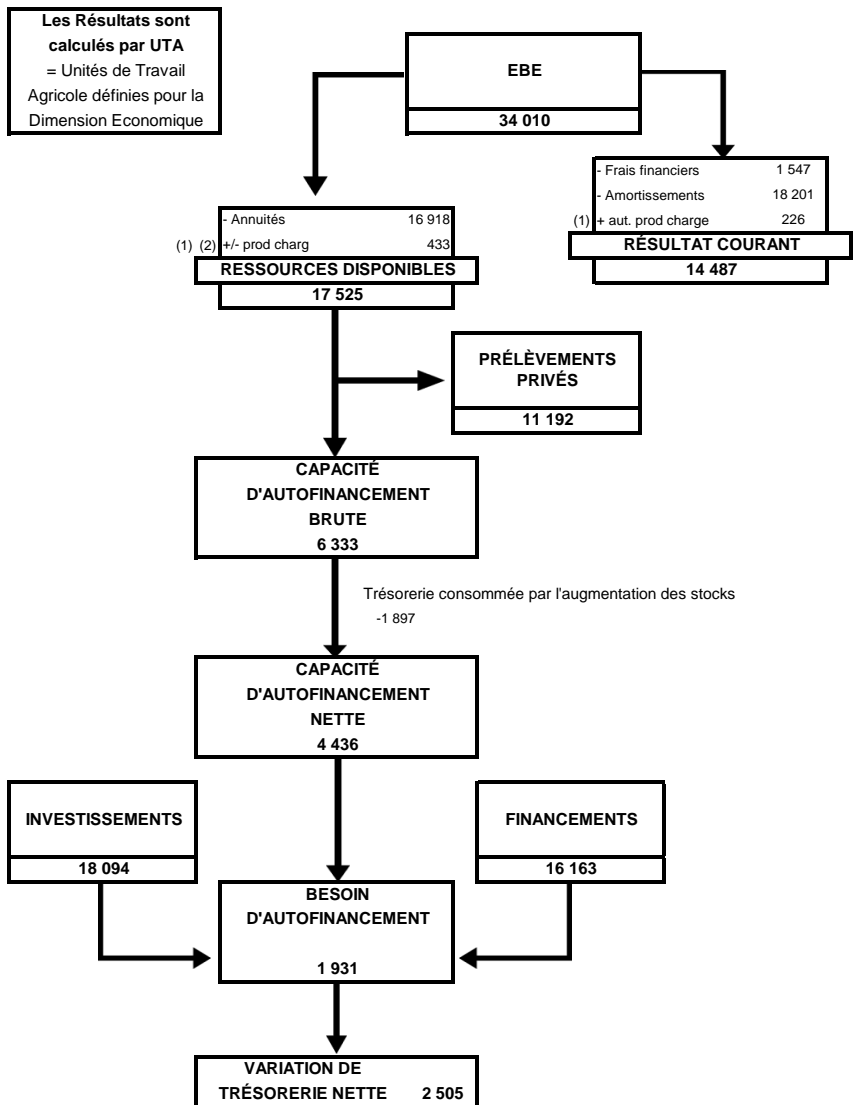
| | | | |
|--|--------|-----|-------|
| FONCIER et BATIMENT | 10 060 | 121 | 7,9% |
| Fermages et charges locatives | 8 981 | | |
| Entretien | 1 079 | | |
| MÉCANISATION | 15 492 | 186 | 12,2% |
| Carburants et lubrifiants | 5 203 | | |
| Locations matériels et travaux / tiers | 5 329 | | |
| Entretien, réparations et petits matériels | 4 960 | | |
| MAIN-d'OEUVRE | 8 017 | 96 | 6,3% |
| Rémunérations et indemnités des salariés | 509 | | |
| Charges sociales des exploitants | 7 508 | | |
| AUTRES CHARGES de STRUCTURE | 14 880 | 178 | 11,7% |
| Eau, gaz, EDF | 2 538 | | |
| Autres fournitures | 1 449 | | |
| Assurances | 3 901 | | |
| Intermédiaires et honoraires | 3 095 | | |
| Transports et déplacements | 450 | | |
| Impôts et taxes divers | 845 | | |
| Autres charges d'exploitation | 2 601 | | |
| TOTAL des CHARGES de STRUCTURE | 48 449 | 581 | 38,1% |

| | | | |
|-------------------------------------|--------|-----|-------|
| EXCÉDENT BRUT D'EXPLOITATION | 34 010 | 408 | 26,7% |
|-------------------------------------|--------|-----|-------|

| | | | |
|---|--------|-----|-------|
| CHARGES FINANCIÈRES | 1 547 | 19 | 1,2% |
| Intérêts des emprunts exploit* à plus d'un an | 1 084 | | |
| Intérêts des emprunts à moins d'un an + agios | 464 | | |
| AMORTISSEMENTS | 18 201 | 218 | 14,3% |
| Dont matériel et installations | 14 745 | 177 | 11,6% |
| Autres produits et charges annexes | 226 | | |

| | | | |
|-------------------------|--------|-----|-------|
| RÉSULTAT COURANT | 14 487 | 174 | 11,4% |
|-------------------------|--------|-----|-------|

DU REVENU A LA TRÉSORERIE



⁽¹⁾ autres produits et charges (Comptes 75 et 65)

⁽²⁾ pertes et profits exceptionnels (Comptes 77 et 67)

LEXIQUE

On trouvera dans ce lexique la définition des critères employés dans les différentes pages de présentation de chaque système.

Présentation

U.T.H. (Unité de Travailleurs Humains) : Unité de travail correspondant à une personne travaillant à temps plein sur une exploitation (chef d'exploitation, salarié, conjoint collaborateur, ...).

U.T.A. (Unité de Travail Agricole) : Unité de travail correspondant aux chefs d'exploitation agricole (y compris conjoint collaborateur)

S.A.U. (Surface Agricole Utile) : Surfaces en culture et surfaces fourragères

S.F.P. (Surface Fourragère Principale) : Surface fourragère consacrée aux animaux.
Exemple : prairies, maïs fourrage.

U.G.B. (Unité Gros Bovins) : Unité de mesure correspondant aux besoins alimentaires annuels en fourrage d'une vache.

Produit Brut : Ensemble des ventes, des subventions d'exploitation et des variations de stocks, diminuées des achats d'animaux.

E.B.E. (Excédent Brut d'Exploitation) : Produit brut diminué des charges opérationnelles, directes et de structure (avant amortissement et frais financiers).

Résultat Courant (ou Revenu Agricole) : Bénéfice de l'exploitation hors produits et charges exceptionnelles.

O.C.M. : Organisation Commune des Marchés

Analyse Financière - Bilan

Capital d'exploitation : Ensemble de l'actif (immobilisation, stocks, créances, disponible) excepté les terres.

Fonds de roulement : Fonds pérennes (fonds propres, emprunts LMT, subventions d'équipement) affectés au financement des stocks et des avances aux cultures. Un fonds de roulement insuffisant nécessite le recours à un financement court terme.

Taux d'endettement : Total des dettes long, moyen et court terme sur le total de l'actif, exprimé en pourcentage.

Coût moyen de l'endettement : Frais financiers à long, moyen et court terme sur le total des dettes.

Trésorerie Nette : Créances et disponible diminués des dettes à court terme.

Résultat

Marge Brute : C'est le produit brut diminué des charges opérationnelles.

Charges opérationnelles : Charges proportionnelles aux productions, communes à toutes les exploitations. Exemples : charges de cultures (engrais, semences, phyto), charges alimentation animaux, produits et honoraires vétérinaires, produits de reproduction animales, fournitures diverses, travaux par tiers animaux, taxes sur les produits.

Charges directes : Charges directement affectables à la production, spécifiques, à l'organisation de l'exploitation (emballages, combustibles, location de matériel, assurances spécifiques, charges de la main d'œuvre temporaire, travaux par entreprise).

Charges de structure : Charges non liées au volume de production, parfois appelées charges fixes (ex: fermage, cotisations sociales, etc. ...).

Ont également contribué à la réalisation de cette étude :

CHAMBRE D'AGRICULTURE DES PAYS DE LA LOIRE

Pierre Yves AMPROU,
Clémentine LIBEER
Christian PETITEAU

Responsables de la publication :
Francis HOULET et Christian PETITEAU
14 Avenue Jean Joxé – 49000 ANGERS

CENTRES AS

AS - AFAC Philippe PANNETIER

AS CEFIGA Aline JULIENNE

AS CEFIGA 37 Patrice CHASLES

AS CENTRE LOIRE Florent COURTIN

AS DEUX-SEVRES Nicolas TOUCHARD

AS LOIRE-ATLANTIQUE VENDEE Marie Luce PITRE

AS MAINE-ET-LOIRE Francis HOULET - Evelyne GILBERT – Fabien CORNU – Charlotte PASCAUD – Jean René DILE - Clémentine EVRARD

AS NORMANDIE David BESNARD

GIE ENTR'AS Jean François CHABEAUTI

Imprimé par les Ateliers Paquereau – Angers

ISSN : 2804-3456 par la BNF

44 - Loire-Atlantique



• Maison de l'Agriculture
Rue Pierre Adolphe Bobierre - La Géraudière
44939 Nantes cedex 9 - Tél. 02.40.16.36.48
Mail : as44@as44.fr - Web : www.as44.fr



• Rue Pierre Adolphe Bobierre - La Géraudière
44939 Nantes cedex 9 - Tél. 02.53.46.60.00
Mail : accueil-nantes@pl.chambagri.fr
Web : www.pays-de-la-loire.chambres-agriculture.fr

49 - Maine-et-Loire



• Maison de l'Agriculture - 14 avenue Jean Joxé
49006 Angers cedex 01 - Tél. 02.85.35.75.00
Mail : contact@as49.fr - Web : www.as49.fr



• Siège - 9 rue André Brouard - CS 70510 -
49105 ANGERS Cedex 2 - Tél. 02.41.18.60.00
Mail : accueil-angers@pl.chambagri.fr
Web : www.pays-de-la-loire.chambres-agriculture.fr

79 - Deux-Sèvres



• Maison de l'Agriculture - Les Ruralies
79231 Praheq Cedex - Tél. 05.49.77.16.66
Mail : as.deux-sevres@as-PC.fr - Web : www.as79.fr



• Les Ruralies - 79231 Praheq Cedex
Tél. 05.49.77.15.15
Mail : accueil@cmds.chambagri.fr
Web : www.cmds.chambagri.fr

41 - Loir-et-Cher



• Maison de l'Agriculture
11 rue Louis Joseph Philippe
41018 Blois cedex
Tél. 02.54.46.22.22
Mail : contact@as-centreloire.com
Web : www.as-centreloire.com



• 11, 13, 15 rue Louis Joseph Philippe
41018 Blois - Tél. 02.54.55.20.00
Mail : accueil@loir-et-cher.chambagri.fr
Web : www.loir-et-cher.chambagri.fr

72 - Sarthe



• 9 rue Jean Grémillon - 72013 Le Mans cedex 2
Tél. 02.43.43.68.68
Mail : as-cefiga@plus.agri72.com
Web : www.cefiga.fr



• 15 rue Jean Grémillon - CS 21312
72013 Le Mans cedex 2 - Tél. 02.43.29.24.24
Mail : accueil-lemans@pl.chambagri.fr
Web : www.pays-de-la-loire.chambres-agriculture.fr

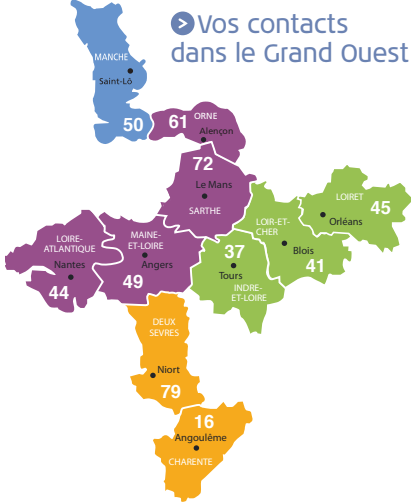
45 - Loiret



• 4 chemin de la Tremblée
45260 Montereau - Tél. 02.85.52.08.94
• Cité de l'Agriculture - 143 Av des Droits de l'Homme
45921 Orléans Cedex 09 - Tél. 02.85.52.08.94
Mail : as-centreloire@agricvl.fr
Web : www.as-centreloire.com



Vos contacts dans le Grand Ouest



37 - Indre-et-Loire



• Maison des Agriculteurs
9 bis rue Augustin Fresnel - CS 80329
37173 Chambray-lès-Tours cedex
Tél. 02.47.28.30.02
Mail : as-cefiga37@agricvl.fr
Web : www.as-cefiga37.fr



• 38 rue Augustin Fresnel - BP 50139
37171 Chambray-lès-Tours cedex
Tél. 02.47.48.37.37
Mail : accueil@cda37.fr
Web : www.cda37.fr

16 - Charente



• 53 impasse Louis Daguerre
ZE Ma Campagne - 16000 Angoulême
Tél. 05.45.61.90.90
Mail : asafac@as-pc.fr
Web : www.as-afac.fr



• ZE Ma campagne
66 impasse Joseph Niépce
16016 Angoulême cedex
Tél. 05.45.24.49.49
Mail : accueil@charente.chambagri.fr
Web : www.charente.chambre-agriculture.fr

50 - Manche



• Maison de l'agriculture
Avenue de Paris - 50009 Saint-Lô
Tél. 02.33.06.48.55
Mail : contact@asnormandie.fr
Web : www.asnormandie.fr



• Avenue de Paris - 50009 Saint-Lô
Tél. 02.33.06.48.55
Mail : accueil@manche.chambagri.fr
Web : www.manche.chambres-agriculture.fr