

# Références économiques 2023

## des entreprises agricoles du Grand Ouest





## PRESENTATION DE L'ETUDE

L'analyse de groupe présentée pour 2023 a été réalisée conjointement par la Chambre d'Agriculture Pays de la Loire, les chambres départementales de 4 départements (16 - 37 – 41 - 79) et les 8 A.G.C. (Associations de Gestion et de Comptabilité) du GIE ENTR'AS : AS-AFAC, AS CEFIGA 37, AS CENTRE-LOIRE (Loir-et-Cher et Loiret), AS Loire-Atlantique-Vendée, AS Maine et Loire, AS Normandie, AS CEFIGA (Sarthe et Orne), AS Deux-Sèvres,

L'étude est conduite à partir des comptabilités **d'un échantillon de 2 106 exploitations en agriculture conventionnelle.**



L'objectif de cette étude est de déterminer des références économiques par grand système de production pour aider les exploitants à analyser leurs résultats, par rapport à ceux d'exploitations comparables.

### Les systèmes

L'étude porte sur 15 systèmes de production, 7 à dominantes productions animales, 8 à dominantes productions végétales.

Productions animales :

- bovins lait
- bovins viande
- ovins
- caprins
- porcs
- volailles
- lapins

Productions végétales :

- grandes cultures
- grandes cultures irriguées
- semences
- viticulture Val de Loire
- viticulture Cognac
- arboriculture
- maraîchage
- horticulture

La classification des exploitations en groupes est établie sur la structure et les moyens de production des exploitations.

## La pondération par U.T.A.

Les résultats sont établis par **U.T.A. = Unité de Travail Agricole**, avec comme référence **1 U.T.A. pour un agriculteur** à plein temps.

Pour comparer les résultats comptables d'une exploitation avec les références de l'étude de groupe, il est préférable de rapporter ces résultats à l'UTA.

Exemple d'une société avec 2 associés exploitants (= 2 UTA) en système Bovins lait :

|                        | Résultats comptables de la société | Résultats de la société par UTA | Moyenne groupe Bovin lait par UTA |
|------------------------|------------------------------------|---------------------------------|-----------------------------------|
| SAU                    | 69 ha                              | 34,5 ha                         | 68,3 ha                           |
| Produit brut           | 240 000 €                          | 120 000 €                       | 279 832€                          |
| EBE                    | 80 700 €                           | 40 350 €                        | 86 780 €                          |
| Résultat courant       | 43.500 €                           | 21.750 €                        | 47 647 €                          |
| Capital d'exploitation | 370.600 €                          | 185.300 €                       | 430 211 €                         |
| Trésorerie nette       | 1 900 €                            | 950 €                           | 27 565 €                          |
| Investissements        | 42 500 €                           | 21 250 €                        | 47 397 €                          |
| Financements           | 30 800 €                           | 15 400 €                        | 40 485 €                          |

Les critères exprimés :

- en pourcentage (le taux d'endettement, les charges en % du produit brut),
- par hectare de SAU (charges de culture, coût de la mécanisation)
- par UGB (charges d'élevage)

Ne sont pas modifiés par la présentation des résultats par UTA, et sont à comparer aux mêmes critères issus des documents comptables et de gestion de l'exploitation.

## Les marges brutes des ateliers de production

L'analyse des différents systèmes de production permet de comparer les résultats économiques d'une exploitation à ceux d'une moyenne représentative d'un ensemble d'exploitations ayant un système de production similaire. Cette comparaison par grands postes peut être affinée à travers l'analyse des marges par culture ou atelier.

Des graphiques retracent également l'évolution de quelques critères clés tels que les marges brutes des cultures les plus fréquentes dans nos départements.

**Le premier niveau de marge appelé « marge brute »** prend en compte le produit brut diminué des charges opérationnelles communes à toutes les exploitations (aliments, engrais, traitements, ...).

**Le deuxième niveau de marge appelé « marge de l'activité » ou « marge de la culture »** prend en compte les charges directement affectables à la production sans pour autant être présentes dans toutes les exploitations (ex : les travaux de récolte peuvent être réalisés par l'exploitant équipé d'une moissonneuse ou bien par une Cuma ou entreprise de travaux agricoles, ...).

Les marges calculées sur de faibles échantillons devront être interprétées avec prudence.

# PORCS





# GROUPE PORCS

En 2023, le groupe « Porcs » est basé sur 64 exploitations, dont **72 % en société**. Elles exploitent en moyenne 73 ha/UTA. 70 % du produit brut de l'entreprise provient de l'atelier porcs. Le groupe comprend des naisseurs et des naisseurs engraisseurs. Ce groupe représente donc les résultats moyens tous systèmes confondus des exploitations porcines.

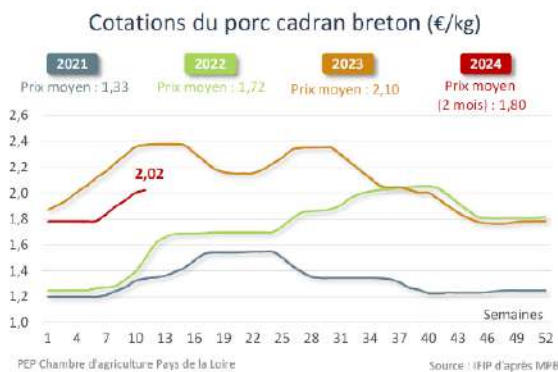
## I – Regard sur les résultats

En 2023, les exploitations porcines dégagent un EBE de 142 276 € par UTA, soit 23 % du produit brut. L'EBE et l'efficacité économique progressent par rapport à la moyenne de l'échantillon 2022. Les charges opérationnelles représentent 56 % du produit brut, ce niveau est stable par rapport à 2022, tandis que les charges de structure pèsent 20,4 % du produit brut, en recul de 2 points par rapport à 2022. Le résultat courant s'établit à 89 424 € / UTA. Les ressources disponibles de 95 900 € après remboursement des annuités permettent de couvrir les prélèvements et de dégager une capacité d'autofinancement. Les exploitations porcines ont retrouvé un niveau de rentabilité qui leur permet de reconstituer leur épargne de précaution et d'investir. Les investissements 2023 se situent à 35 586 €, ils ont été financés à 93 % par emprunt.

Sur le plan financier, le taux d'endettement moyen du groupe s'établit à 60 %, en recul de 6 points par rapport à 2022. La trésorerie nette moyenne du groupe s'établit à -1 740 €.

## II – Les faits marquants de 2023

L'année 2023 a été marquée par une diminution de la production porcine en France. Ainsi, sur douze mois glissants, les volumes abattus sont en recul de -3,4 % en tonnage et de -4,3 % en têtes par rapport aux douze mois antérieurs, confirmant l'effritement de la production porcine française depuis plus de deux ans. D'après l'enquête cheptel de novembre 2023, le recul des effectifs de truies s'élève à -2 % et celui de l'ensemble des porcins à -3,2 %. D'après FranceAgriMer, aucune inversion de tendance n'est encore envisagée, même si ces données traduisent bien un ralentissement du rythme de l'érosion. (Source Pôle économie et prospective, Chambre d'agriculture Pays de la Loire –conjoncture agricole ligérienne mars 2024)



Cette diminution de la production française s'est traduite en 2023 par un prix moyen au cadran de 2,10 €/kg en moyenne sur l'année. Ce niveau des prix de vente a eu un impact positif sur la trésorerie et la rentabilité des exploitations porcines. Il a permis de compenser les prix toujours élevés de l'aliment sur la période. Les producteurs du groupe ont su maîtriser leur coût de production comme le montre la stabilité du ratio charge opérationnelle/PB.

## III - Les perspectives pour 2024

En 2024, le recul de la production porcine devrait se poursuivre dans le sillage de la baisse du cheptel français et limiter les capacités d'exportation de la France. Cette diminution de l'offre, tant en France qu'au sein de l'Union Européenne devrait entraîner une résistance des prix et ce malgré une baisse de la consommation. Cette diminution, constatée en France depuis 2023, est de l'ordre de -3 % par rapport à la moyenne quinquennale. Par ailleurs, la menace de la peste porcine africaine (PPA) pèse toujours sur l'Europe. (Source Pôle économie et prospective, Chambre d'agriculture Pays de la Loire –conjoncture agricole ligérienne mars 2024)

Christian PETITEAU  
Chambre d'Agriculture Pays de la Loire

Jean-René DILE et Francis HOULET  
Accompagnement Stratégie Maine et Loire

**PRESENTATION DU GROUPE**

| Travail dans l'exploitation |       |          |
|-----------------------------|-------|----------|
|                             | Total | /exploit |
| Nombre d'entreprises        | 64    |          |
| Individuelles               | 18    |          |
| Sociétés                    | 46    |          |
| Nombre d'UTA                | 103   | 1,6      |
| En société                  | 84    | 1,8      |
| Nombre d'UTH totaux         | 156   | 2,4      |

| Résultats économiques |         |  |
|-----------------------|---------|--|
|                       | Moyenne |  |
| EBE/UTA               | 142 276 |  |
| Résultat courant/UTA  | 89 424  |  |

**Les Résultats sont  
calculés par UTA**  
= Unités de Travail  
Agricole définies pour la  
Dimension Economique

| Répartition des produits             |         |  |
|--------------------------------------|---------|--|
|                                      | Moyenne |  |
| PRODUIT BRUT                         | 611 327 |  |
| Dt : Grandes cultures <sup>(1)</sup> | 7,3%    |  |
| Cultures spéciales                   |         |  |
| Maraichage                           |         |  |
| Horticulture                         |         |  |
| Semences                             |         |  |
| Cultures Plantées                    |         |  |
| Viticulture                          |         |  |
| Arboriculture                        |         |  |
| S.F.P <sup>(1)</sup>                 |         |  |
| Lait                                 |         |  |
| Viande Bovine                        |         |  |
| Hors sol                             | 70,8%   |  |
| Subvention exploitation              | 3,2%    |  |

<sup>(1)</sup> hors subvention d'exploitation

| Répartition du foncier |         |  |
|------------------------|---------|--|
|                        | Moyenne |  |
| Surface Totale         | 73,4    |  |
| Dt fermage, metayage   | 68,6    |  |
| Dt propriété           | 4,8     |  |
| Surface utile          | 72,5    |  |

| Utilisation du sol en % SAU |         |  |
|-----------------------------|---------|--|
|                             | Moyenne |  |
| Grandes cultures            | 84,5%   |  |
| Fourrages                   |         |  |
| Cultures spécialisées       |         |  |
| Plantations                 |         |  |
| Autres                      |         |  |

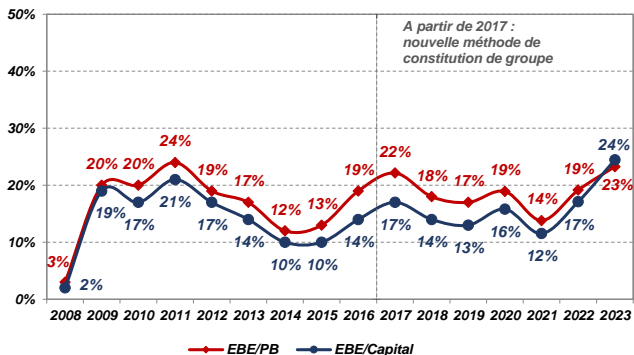


## ANALYSE FINANCIÈRE - BILAN

|   | Moyenne        |
|---|----------------|
| <b>Capital d'exploitation</b>           |                |
| Par UTA                                 | 581 304        |
| Par Ha                                  | 8 022          |
| Par UTH                                 | 381 777        |
| Stock animal en % du capital            | 24,4%          |
| <b>Taux d'endettement</b>               | <b>59,9%</b>   |
| Dont endettement CT                     | 17,4%          |
| <b>Fonds de roulement</b>               | <b>167 718</b> |
| <b>Annuités en % de l'EBE</b>           | <b>32,4%</b>   |
| <b>Trésorerie nette</b>                 | <b>-1 740</b>  |
| <b>Coût moyen de l'endettement</b>      | <b>1,6%</b>    |
| <b>EBE en % du capital exploitation</b> | <b>24,5%</b>   |

**Les Résultats sont  
calculés par UTA**  
= Unités de Travail  
Agricole définies pour la  
Dimension Economique

### Rentabilité



## CHARGES OPÉRATIONNELLES et de MÉCANISATION

**Les Résultats sont  
calculés par UTA**  
= Unités de Travail  
Agricole définies pour la  
Dimension Economique

### CHARGES OPÉRATIONNELLES ET DIRECTES

|   | Moyenne       |                |
|---|---------------|----------------|
|   | <i>ha SAU</i> | <i>% du PB</i> |
| <b>CHARGES OPERATIONNELLES</b>                      |               |                |
| <b>Charges de cultures hors travaux/tiers</b>       | <b>540</b>    | <b>6,4%</b>    |
| Dont Engrais  | 237           | 2,8%           |
| Semences - plants                                   | 114           | 1,4%           |
| Produits de défense sanitaire                       | 179           | 2,1%           |
| <b>Charges d'élevage (détails)</b>                  |               | <b>% PB HS</b> |
| Dont Aliments animaux HS                            |               | 52,2%          |
| Prod + Hono vétérinaires Anix HS                    |               | 2,6%           |
| Travaux par tiers animaux                           |               | 1,2%           |
| <b>Taxes sur les produits</b>                       |               | <b>0,1%</b>    |
|   | <i>ha SAU</i> | <i>% du PB</i> |
| <b>TOTAL CHARGES OPERATIONNELLES <sup>(1)</sup></b> | <b>4 662</b>  | <b>55,3%</b>   |

|                               | Moyenne       |                |
|-------------------------------|---------------|----------------|
|                               | <i>ha SAU</i> | <i>% du PB</i> |
| Main d'œuvre temporaire       | 9             | 0,1%           |
| Autres charges directes       | 79            | 0,9%           |
| <b>TOTAL CHARGES DIRECTES</b> | <b>89</b>     | <b>1,1%</b>    |

<sup>(1)</sup> hors travaux par tiers cultures

### COÛT DE LA MÉCANISATION

|                                       | Moyenne       |                |
|---------------------------------------|---------------|----------------|
|                                       | <i>ha SAU</i> | <i>% du PB</i> |
| <b>COÛT DE LA MÉCANISATION</b>        |               |                |
| Dont Carburant-lubrifiant             | 128           | 1,5%           |
| Entretien réparations                 | 149           | 1,8%           |
| Travaux / Tiers et locations matériel | 259           | 3,1%           |
| Amortissements <sup>(2)</sup>         | 363           | 4,3%           |
| <b>TOTAL CHARGES DE MECANISATION</b>  | <b>899</b>    | <b>10,7%</b>   |

<sup>(2)</sup> ces amortissements comprennent une partie du matériel spécialisé hors sol

## DU PRODUIT AU RÉSULTAT

Les Résultats sont  
calculés par UTA  
= Unités de Travail  
Agricole définies pour la  
Dimension Economique

|                                       | Moyenne |        |
|---------------------------------------|---------|--------|
|                                       | TOTAL   | en %   |
| + <b>PRODUIT BRUT</b>                 | 611 327 | 100,0% |
| <b>Dont subventions exploitations</b> | 19 675  | 3,2%   |
| - Charges opérationnelles             | 337 788 | 55,3%  |
| - Charges Directes                    | 6 421   |        |
| = <b>MARGE GLOBALE</b>                | 267 118 | 43,7%  |

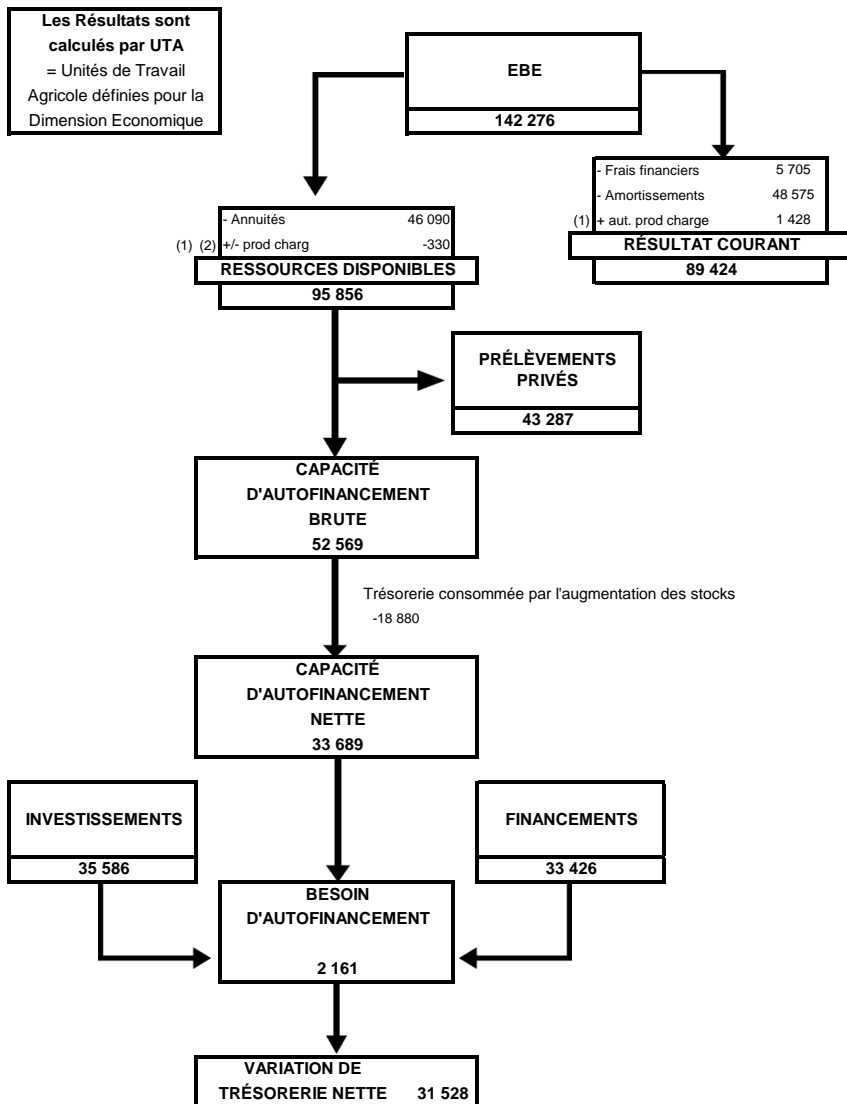
|  |         |       |
|--|---------|-------|
| <b>FONCIER et BATIMENT</b>                 | 20 064  | 3,3%  |
| Fermages et charges locatives              | 15 352  |       |
| Entretien                                  | 4 712   |       |
| <b>MÉCANISATION</b>                        | 38 856  | 6,4%  |
| Carburants et lubrifiants                  | 9 289   |       |
| Locations matériels et travaux / tiers     | 18 754  |       |
| Entretien, réparations et petits matériels | 10 813  |       |
| <b>MAIN-d'OEUVRE</b>                       | 26 074  | 4,3%  |
| Rémunérations et indemnités des salariés   | 13 981  |       |
| Charges sociales des exploitants           | 12 093  |       |
| <b>AUTRES CHARGES de STRUCTURE</b>         | 39 847  | 6,5%  |
| Eau, gaz, EDF                              | 13 843  |       |
| Autres fournitures                         | 2 789   |       |
| Assurances                                 | 8 275   |       |
| Intermédiaires et honoraires               | 4 102   |       |
| Transports et déplacements                 | 2 343   |       |
| Impôts et taxes divers                     | 2 269   |       |
| Autres charges d'exploitation              | 6 225   |       |
| <b>TOTAL des CHARGES de STRUCTURE</b>      | 124 842 | 20,4% |

|                                     |         |       |
|-------------------------------------|---------|-------|
| <b>EXCÉDENT BRUT D'EXPLOITATION</b> | 142 276 | 23,3% |
|-------------------------------------|---------|-------|

|   |        |      |
|---|--------|------|
| <b>CHARGES FINANCIÈRES</b>                    | 5 705  | 0,9% |
| Intérêts des emprunts exploit° à plus d'un an | 4 017  |      |
| Intérêts des emprunts à moins d'un an + agios | 1 688  |      |
| <b>AMORTISSEMENTS</b>                         | 48 575 | 7,9% |
| Dont matériel et installations                | 26 285 | 4,3% |
| <b>Autres produits et charges annexes</b>     | 1 428  |      |

|                         |        |       |
|-------------------------|--------|-------|
| <b>RÉSULTAT COURANT</b> | 89 424 | 14,6% |
|-------------------------|--------|-------|

## DU REVENU A LA TRÉSORERIE



<sup>(1)</sup> autres produits et charges (Comptes 75 et 65)

<sup>(2)</sup> pertes et profits exceptionnels (Comptes 77 et 67)

**MARGES**

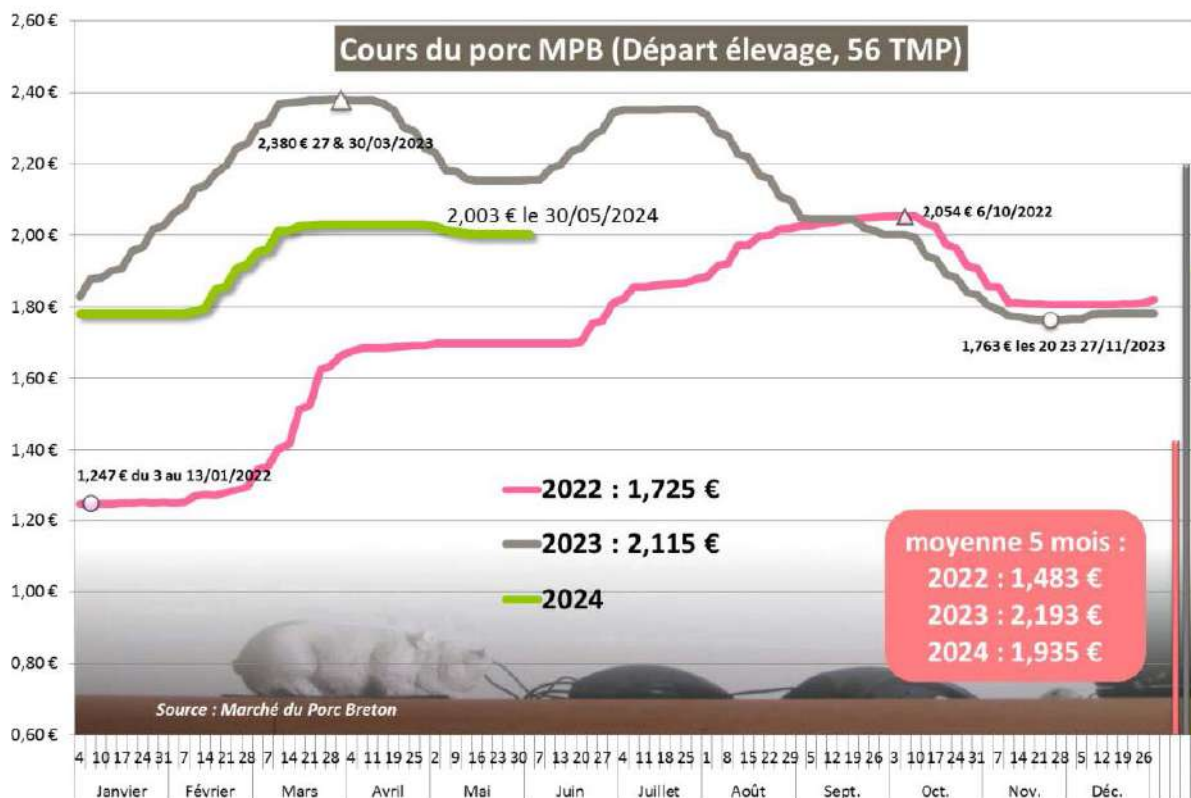
**PORCS**



**GROUPE PORCS**



**EVOLUTION MENSUELLE DU COURS DU PORC**



## MARGES DES ACTIVITES ANIMALES



## MARGES PORCS

## Clôtures 2023

|   | NAISSEUR           | NAISSEUR ENGRAISSEUR |                    | ENGRAISSEUR         |                    |
|---|--------------------|----------------------|--------------------|---------------------|--------------------|
|   | Moyenne /<br>Truie | 1/4 inf. / Truie     | Moyenne /<br>Truie | 1/4 sup. /<br>Truie | Moyenne /<br>Place |
| Nombre de dossiers                          | 7                  | 10                   | 38                 | 10                  | 23                 |
| Quantité                                    | 306                | 140                  | 156                | 152                 | 718                |
| Ventes de Truie ou Verrats                  | 135,5              | 109,1                | 102,9              | 95,0                |                    |
| Ventes de porcelets ou porcs charcutiers    | 1 260,2            | 3 159,2              | 4 302,5            | 4 948,0             | 494,6              |
| Autres produits                             | 0,1                | 390,2                | 190,4              | 154,3               | 11,3               |
| Achats d'animaux                            | -176,1             | -126,5               | -123,6             | -83,4               | -139,4             |
| <b>PRODUIT ANIMAL</b>                       | <b>1 219,6</b>     | <b>3 532,0</b>       | <b>4 472,2</b>     | <b>5 113,8</b>      | <b>366,5</b>       |
| Indemnités et subventions                   | 0,2                | 148,3                | 145,8              | 127,6               | 8,4                |
| <b>PRODUIT BRUT</b>                         | <b>1 219,8</b>     | <b>3 680,3</b>       | <b>4 618,0</b>     | <b>5 241,4</b>      | <b>374,8</b>       |
| Aliments achetés                            | 541,1              | 1 956,3              | 2 018,3            | 1 659,2             | 206,4              |
| Aliments produits sur l'exploitation        | 23,5               | 505,8                | 665,0              | 950,5               | 50,3               |
| <b>MARGE BRUTE ALIMENTAIRE</b>              | <b>655,2</b>       | <b>1 218,2</b>       | <b>1 934,8</b>     | <b>2 631,6</b>      | <b>118,2</b>       |
| Frais et services vétérinaires              | 119,6              | 101,6                | 130,1              | 110,2               | 3,8                |
| Produits et frais de reproduction           | 39,5               | 45,4                 | 44,3               | 47,9                | 0,0                |
| Fournitures d'élevage                       | 18,6               | 17,8                 | 22,5               | 8,4                 | 1,1                |
| Litière                                     | 4,7                | 0,0                  | 5,0                | 15,8                | 0,0                |
| Combustible                                 | 0,0                | 15,0                 | 18,4               | 0,0                 | 0,7                |
| Taxes et cotisations professionnelles       | 1,0                | 20,9                 | 19,5               | 12,7                | 3,9                |
| <b>CHARGES OPERATIONNELLES</b>              | <b>183,4</b>       | <b>200,6</b>         | <b>239,8</b>       | <b>194,9</b>        | <b>9,6</b>         |
| <b>MARGE BRUTE</b>                          | <b>471,8</b>       | <b>1 017,6</b>       | <b>1 695,0</b>     | <b>2 436,7</b>      | <b>108,6</b>       |
| Autres frais d'élevage                      | 14,9               | 4,4                  | 9,6                | 4,9                 | 0,2                |
| Travaux par tiers                           | 13,0               | 36,2                 | 28,6               | 33,4                | 3,4                |
| <b>CHARGES DIRECTES</b>                     | <b>27,8</b>        | <b>40,5</b>          | <b>38,1</b>        | <b>38,2</b>         | <b>3,6</b>         |
| <b>MARGE DIRECTE</b>                        | <b>443,9</b>       | <b>977,1</b>         | <b>1 656,8</b>     | <b>2 398,5</b>      | <b>105,0</b>       |
| Nombre de porcelets / truie                 | 26                 |                      |                    |                     | -                  |
| Nb de porcs charc. vendus / truie           |                    |                      | 21                 |                     |                    |
| Poids de carcasse                           |                    |                      | 93,7               |                     |                    |
| Prix carcasse / kg                          |                    |                      | 2,15               |                     |                    |
| Prix des porcelets ou des porcs charcutiers | 48                 |                      | 165                |                     | 169                |
| Prix unitaire aliment acheté                | 388                |                      | 340                |                     | 410                |





# LEXIQUE

On trouvera dans ce lexique la définition des critères employés dans les différentes pages de présentation de chaque système.

## Présentation

**U.T.H. (Unité de Travailleurs Humains)** : Unité de travail correspondant à une personne travaillant à temps plein sur une exploitation (chef d'exploitation, salarié, conjoint collaborateur, ...).

**U.T.A. (Unité de Travail Agricole)** : Unité de travail correspondant aux chefs d'exploitation agricole (y compris conjoint collaborateur)

**S.A.U. (Surface Agricole Utile)** : Surfaces en culture et surfaces fourragères

**S.F.P. (Surface Fourragère Principale)** : Surface fourragère consacrée aux animaux.  
Exemple : prairies, maïs fourrage.

**U.G.B. (Unité Gros Bovins)** : Unité de mesure correspondant aux besoins alimentaires annuels en fourrage d'une vache.

**Produit Brut** : Ensemble des ventes, des subventions d'exploitation et des variations de stocks, diminuées des achats d'animaux.

**E.B.E. (Excédent Brut d'Exploitation)** : Produit brut diminué des charges opérationnelles, directes et de structure (avant amortissement et frais financiers).

**Résultat Courant (ou Revenu Agricole)** : Bénéfice de l'exploitation hors produits et charges exceptionnelles.

**O.C.M.** : Organisation Commune des Marchés

## Analyse Financière - Bilan

**Capital d'exploitation** : Ensemble de l'actif (immobilisation, stocks, créances, disponible) excepté les terres.

**Fonds de roulement** : Fonds pérennes (fonds propres, emprunts LMT, subventions d'équipement) affectés au financement des stocks et des avances aux cultures. Un fonds de roulement insuffisant nécessite le recours à un financement court terme.

**Taux d'endettement** : Total des dettes long, moyen et court terme sur le total de l'actif, exprimé en pourcentage.

**Coût moyen de l'endettement** : Frais financiers à long, moyen et court terme sur le total des dettes.

**Trésorerie Nette** : Créances et disponible diminués des dettes à court terme.

## Résultat

**Marge Brute** : C'est le produit brut diminué des charges opérationnelles.

**Charges opérationnelles** : Charges proportionnelles aux productions, communes à toutes les exploitations. Exemples : charges de cultures (engrais, semences, phyto), charges alimentation animaux, produits et honoraires vétérinaires, produits de reproduction animales, fournitures diverses, travaux par tiers animaux, taxes sur les produits.

**Charges directes** : Charges directement affectables à la production, spécifiques, à l'organisation de l'exploitation (emballages, combustibles, location de matériel, assurances spécifiques, charges de la main d'œuvre temporaire, travaux par entreprise).

**Charges de structure** : Charges non liées au volume de production, parfois appelées charges fixes (ex: fermage, cotisations sociales, etc. ...).

### **Ont également contribué à la réalisation de cette étude :**

#### **CHAMBRE D'AGRICULTURE DES PAYS DE LA LOIRE**

Pierre Yves AMPROU,  
Clémentine LIBEER  
Christian PETITEAU

Responsables de la publication :  
Francis HOULET et Christian PETITEAU  
14 Avenue Jean Joxé – 49000 ANGERS

#### **CENTRES AS**

**AS - AFAC** Philippe PANNETIER

**AS CEFIGA** Aline JULIENNE

**AS CEFIGA 37** Patrice CHASLES

**AS CENTRE LOIRE** Florent COURTIN

**AS DEUX-SEVRES** Nicolas TOUCHARD

**AS LOIRE-ATLANTIQUE VENDEE** Marie Luce PITRE

**AS MAINE-ET-LOIRE** Francis HOULET - Evelyne GILBERT – Fabien CORNU – Charlotte PASCAUD – Jean René DILE - Clémentine EVRARD

**AS NORMANDIE** David BESNARD

**GIE ENTR'AS** Jean François CHABEAUTI

Imprimé par les Ateliers Paquereau – Angers

ISSN : 2804-3456 par la BNF



## 44 - Loire-Atlantique



• Maison de l'Agriculture  
Rue Pierre Adolphe Bobierre - La Géraudière  
44939 Nantes cedex 9 - Tél. 02.40.16.36.48  
Mail : as44@as44.fr - Web : www.as44.fr



• Rue Pierre Adolphe Bobierre - La Géraudière  
44939 Nantes cedex 9 - Tél. 02.53.46.60.00  
Mail : accueil-nantes@pl.chambagri.fr  
Web : www.pays-de-la-loire.chambres-agriculture.fr

## 49 - Maine-et-Loire



• Maison de l'Agriculture - 14 avenue Jean Joxé  
49006 Angers cedex 01 - Tél. 02.85.35.75.00  
Mail : contact@as49.fr - Web : www.as49.fr



• Siège - 9 rue André Brouard - CS 70510 -  
49105 ANGERS Cedex 2 - Tél. 02.41.18.60.00  
Mail : accueil-angers@pl.chambagri.fr  
Web : www.pays-de-la-loire.chambres-agriculture.fr

## 79 - Deux-Sèvres



• Maison de l'Agriculture - Les Ruralies  
79231 Praheq Cedex - Tél. 05.49.77.16.66  
Mail : as.deux-sevres@as-PC.fr - Web : www.as79.fr



• Les Ruralies - 79231 Praheq Cedex  
Tél. 05.49.77.15.15  
Mail : accueil@cmds.chambagri.fr  
Web : www.cmds.chambagri.fr

## 41 - Loir-et-Cher



• Maison de l'Agriculture  
11 rue Louis Joseph Philippe  
41018 Blois cedex  
Tél. 02.54.46.22.22  
Mail : contact@as-centreloire.com  
Web : www.as-centreloire.com



• 11, 13, 15 rue Louis Joseph Philippe  
41018 Blois - Tél. 02.54.55.20.00  
Mail : accueil@loir-et-cher.chambagri.fr  
Web : www.loir-et-cher.chambagri.fr

## 72 - Sarthe



• 9 rue Jean Grémillon - 72013 Le Mans cedex 2  
Tél. 02.43.43.68.68  
Mail : as-cefiga@plus.agri72.com  
Web : www.cefiga.fr



• 15 rue Jean Grémillon - CS 21312  
72013 Le Mans cedex 2 - Tél. 02.43.29.24.24  
Mail : accueil-lemans@pl.chambagri.fr  
Web : www.pays-de-la-loire.chambres-agriculture.fr

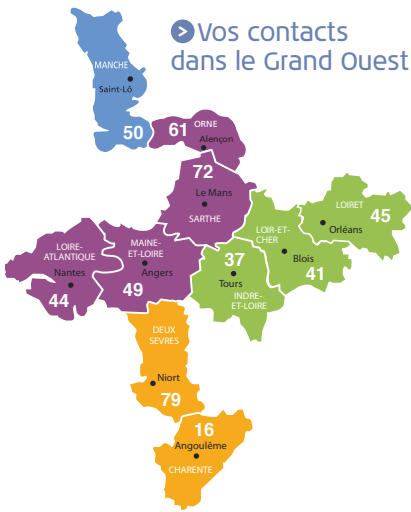
## 45 - Loiret



• 4 chemin de la Tremblée  
45260 Montereau - Tél. 02.85.52.08.94  
• Cité de l'Agriculture - 143 Av des Droits de l'Homme  
45921 Orléans Cedex 09 - Tél. 02.85.52.08.94  
Mail : as-centreloire@agricvl.fr  
Web : www.as-centreloire.com



## Vos contacts dans le Grand Ouest



## 37 - Indre-et-Loire



• Maison des Agriculteurs  
9 bis rue Augustin Fresnel - CS 80329  
37173 Chambray-lès-Tours cedex  
Tél. 02.47.28.30.02  
Mail : as-cefiga37@agricvl.fr  
Web : www.as-cefiga37.fr



• 38 rue Augustin Fresnel - BP 50139  
37171 Chambray-lès-Tours cedex  
Tél. 02.47.48.37.37  
Mail : accueil@cda37.fr  
Web : www.cda37.fr

## 16 - Charente



• 53 impasse Louis Daguerre  
ZE Ma Campagne - 16000 Angoulême  
Tél. 05.45.61.90.90  
Mail : asafac@as-pc.fr  
Web : www.as-afac.fr



• ZE Ma campagne  
66 impasse Joseph Niépce  
16016 Angoulême cedex  
Tél. 05.45.24.49.49  
Mail : accueil@charente.chambagri.fr  
Web : www.charente.chambre-agriculture.fr

## 50 - Manche



• Maison de l'agriculture  
Avenue de Paris - 50009 Saint-Lô  
Tél. 02.33.06.48.55  
Mail : contact@asnormandie.fr  
Web : www.asnormandie.fr



• Avenue de Paris - 50009 Saint-Lô  
Tél. 02.33.06.48.48  
Mail : accueil@manche.chambagri.fr  
Web : www.manche.chambres-agriculture.fr