

Références économiques 2023

des entreprises agricoles du Grand Ouest



PRESENTATION DE L'ETUDE

L'analyse de groupe présentée pour 2023 a été réalisée conjointement par la Chambre d'Agriculture Pays de la Loire, les chambres départementales de 4 départements (16 - 37 – 41 - 79) et les 8 A.G.C. (Associations de Gestion et de Comptabilité) du GIE ENTR'AS : AS-AFAC, AS CEFIGA 37, AS CENTRE-LOIRE (Loir-et-Cher et Loiret), AS Loire-Atlantique-Vendée, AS Maine et Loire, AS Normandie, AS CEFIGA (Sarthe et Orne), AS Deux-Sèvres,

L'étude est conduite à partir des comptabilités **d'un échantillon de 2 106 exploitations en agriculture conventionnelle.**



L'objectif de cette étude est de déterminer des références économiques par grand système de production pour aider les exploitants à analyser leurs résultats, par rapport à ceux d'exploitations comparables.

Les systèmes

L'étude porte sur 15 systèmes de production, 7 à dominantes productions animales, 8 à dominantes productions végétales.

Productions animales :

- bovins lait
- bovins viande
- ovins
- caprins
- porcs
- volailles
- lapins

Productions végétales :

- grandes cultures
- grandes cultures irriguées
- semences
- viticulture Val de Loire
- viticulture Cognac
- arboriculture
- maraîchage
- horticulture

La classification des exploitations en groupes est établie sur la structure et les moyens de production des exploitations.

La pondération par U.T.A.

Les résultats sont établis par **U.T.A. = Unité de Travail Agricole**, avec comme référence **1 U.T.A. pour un agriculteur** à plein temps.

Pour comparer les résultats comptables d'une exploitation avec les références de l'étude de groupe, il est préférable de rapporter ces résultats à l'UTA.

Exemple d'une société avec 2 associés exploitants (= 2 UTA) en système Bovins lait :

	Résultats comptables de la société	Résultats de la société par UTA	Moyenne groupe Bovin lait par UTA
SAU	69 ha	34,5 ha	68,3 ha
Produit brut	240 000 €	120 000 €	279 832€
EBE	80 700 €	40 350 €	86 780 €
Résultat courant	43.500 €	21.750 €	47 647 €
Capital d'exploitation	370.600 €	185.300 €	430 211 €
Trésorerie nette	1 900 €	950 €	27 565 €
Investissements	42 500 €	21 250 €	47 397 €
Financements	30 800 €	15 400 €	40 485 €

Les critères exprimés :

- en pourcentage (le taux d'endettement, les charges en % du produit brut),
- par hectare de SAU (charges de culture, coût de la mécanisation)
- par UGB (charges d'élevage)

Ne sont pas modifiés par la présentation des résultats par UTA, et sont à comparer aux mêmes critères issus des documents comptables et de gestion de l'exploitation.

Les marges brutes des ateliers de production

L'analyse des différents systèmes de production permet de comparer les résultats économiques d'une exploitation à ceux d'une moyenne représentative d'un ensemble d'exploitations ayant un système de production similaire. Cette comparaison par grands postes peut être affinée à travers l'analyse des marges par culture ou atelier.

Des graphiques retracent également l'évolution de quelques critères clés tels que les marges brutes des cultures les plus fréquentes dans nos départements.

Le premier niveau de marge appelé « marge brute » prend en compte le produit brut diminué des charges opérationnelles communes à toutes les exploitations (aliments, engrais, traitements, ...).

Le deuxième niveau de marge appelé « marge de l'activité » ou « marge de la culture » prend en compte les charges directement affectables à la production sans pour autant être présentes dans toutes les exploitations (ex : les travaux de récolte peuvent être réalisés par l'exploitant équipé d'une moissonneuse ou bien par une CUMA ou entreprise de travaux agricoles, ...).

Les marges calculées sur de faibles échantillons devront être interprétées avec prudence.

VITICULTURE VAL DE LOIRE



GRUPE VITICULTURE VAL DE LOIRE

Le groupe s'étend sur le Val de Loire, du Pays Nantais au Cher (essentiellement sur les départements 37,41 et 49) et comprend cette année 97 entreprises (contre 126 dans l'édition précédente), dont 60 en société (62 %). Pour la 3^{ème} année consécutive, les domaines en agriculture biologique ont été retirés de l'échantillon.

La vigne représente 80 % des produits (pour 56 % de la surface). La majorité du foncier est en fermage (87 %).

On compte 3,3 UTH par entreprise pour une SAU moyenne de 34,7 ha/chef d'exploitation (avec 1,3 chef d'exploitation par exploitation). 89 % des exploitations du groupe ont une date de clôture dans le 2^{ème} semestre 2023.

1. Regard sur les résultats

Les résultats représentent majoritairement la campagne culturale 2022-2023 avec les ventes de la récolte 2022.

On observe pour la 2^{ème} année consécutive une augmentation de l'ensemble des indicateurs : produit brut (+ 12,5 %), EBE (+ 23 %) et résultat courant (+ 32 %). Le ratio EBE/Produit est en hausse à 29,7 %, malgré l'augmentation des charges de cultures, des charges directes, dont les emballages (+ 13 %), et des charges de structure.

Il est important de rappeler que les montants à l'hectare présentés dans l'étude ont pour diviseur l'ensemble de la surface des exploitations, et pas uniquement la surface en vignes. Les résultats varient sensiblement entre les exploitations de l'ensemble du groupe et celles du quart supérieur. Les exploitations du quart supérieur dégagent un produit plus élevé : 10 712 €/ha ; contre 8 364 €/ha dans l'ensemble du groupe. Elles affichent également une meilleure rentabilité avec un ratio résultat courant/produit de 25,5 %, contre 17,5 % dans l'ensemble du groupe. Ces écarts s'expliquent principalement par la diversité des circuits de commercialisation et des niveaux de valorisation des vins.

La trésorerie nette des domaines est en baisse (- 29 % par rapport à l'année dernière) ainsi que leur capacité d'autofinancement, en lien avec la constitution de stocks. On constate également que les prélèvements privés des vignerons sont restés stables mais que les investissements ont baissé de 21 % par rapport à l'exercice précédent. Le faible niveau d'amortissements pose la question du maintien en l'état de l'outil de production.

2. Faits marquants de la campagne 2022 - 2023

Les principaux faits marquants du millésime 2022 en Anjou-Saumur sont climatiques : déficit de pluie, températures élevées et incendies localisés au mois d'août, gel (comme en 2016, 2017, 2019 et 2021 !) et vendanges précoces. Ces conditions climatiques ont été défavorables au mildiou et favorables à l'oïdium. On a également observé une faible pression, voire une absence de vers de la grappe. De manière générale, les vignes ont plutôt bien compensé à la suite des dégâts de gel. Cependant, et en particulier pour les vignes à enracinement superficiel, la reprise des pluies mi-août n'a pas toujours suffi à rattraper la sécheresse et la grillure de l'été. Ainsi, les rendements en 2022 se situent généralement dans une moyenne basse.

Le gel a encore sévi en 2023. La grêle a impacté ponctuellement certaines parcelles en cours de saison. Les conditions de pluie, d'humidité et de températures ont entraîné de fortes pressions : excoriose, mildiou, oïdium, pourriture grise, acide et aspergillus. Ces conditions climatiques ont également été favorables à la pousse de l'herbe. Les vendanges, encore précoces en 2023, ont débuté à partir de fin août. Les rendements ont été généreux bien que l'état sanitaire se soit rapidement dégradé et ait imposé des tris à la vendange.

En Touraine, les gels de 2022 et 2023 ont dans l'ensemble peu impacté les vignes mais la présence de mildiou par endroits, en fonction des traitements effectués, a entraîné de grosses hétérogénéités entre les domaines. On remarque également des charges plutôt importantes en produits phytosanitaires.

Ces événements climatiques contrastés et la hausse annuelle des températures moyennes nécessitent d'anticiper les dates de vendanges en gardant à l'esprit que la signature Val de Loire est la fraîcheur.

3. Perspectives d'avenir

Pour la 6^{ème} fois en 8 ans, le millésime 2023 a connu des épisodes de gel.

Initiée en 2022, le secteur viticole a continué en 2023 de faire face à une hausse très sensible de ses coûts de production, dans un contexte d'inflation.

La récolte 2023 a été généreuse dans le Val de Loire. Dans un contexte national et mondial chahuté pour le marché des vins, la Loire parvient à se maintenir. On observe cependant un ralentissement de la commercialisation des vins ligériens durant l'hiver et le printemps 2023-2024, qui, couplé à plusieurs années successives d'aléas climatiques, met à mal l'équilibre économique de certains domaines.

Reconquête de clientèle, conquête de valeur, adaptation aux changements climatiques et transition écologique, renouvellement des générations, font partie des enjeux forts de la filière bien identifiés dans le plan filière viticole du Val de Loire.

Elise KOHSER et Perrine DUBOIS
Chambre d'agriculture Pays de la Loire - ATV 49

Christophe JOFFROY
Chambre d'agriculture du Loir-et-Cher

Mélanie COURRILLAUD
Accompagnement Stratégie Maine et Loire

Tanguy RAVENELLE
AS CEFIGA

PRESENTATION DU GROUPE

Travail dans l'exploitation		
	Total	/exploit
Nombre d'entreprises	97	
Individuelles	37	
Sociétés	60	
Nombre d'UTA	123	1,3
En société	86	1,4
Nombre d'UTH totaux	320	3,3

Résultats économiques		
	Moyenne	1/4sup ^(*)
EBE/UTA	86 154	173 963
Résultat courant/UTA	50 553	120 192

^(*)Le 1/4 Supérieur est calculé sur le critère EBE / UTA

**Les Résultats sont
calculés par UTA**
= Unités de Travail
Agricole définies pour la
Dimension Economique

Répartition du foncier		
	Moyenne	1/4 sup
Surface Totale	35,3	43,9
Dt fermage, metayage	30,1	37,9
Dt propriété	5,2	6,0
Surface utile	34,7	43,9

Répartition des produits		
	Moyenne	1/4 sup
PRODUIT BRUT	290 086	469 856
Dt : Grandes cultures ^(*)		
Cultures spéciales		
Maraichage		
Horticulture		
Semences		
Cultures Plantées		
Viticulture	79,7%	76,3%
Arboriculture		
S.F.P ^(*)		
Hors sol		
Subvention exploitation		

^(*) hors subvention d'exploitation

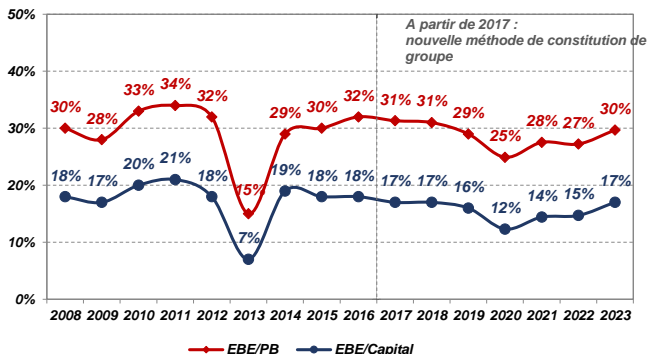
Utilisation du sol en % SAU		
	Moyenne	1/4 sup
Grandes cultures	20,7%	13,2%
Fourrages		
Cultures spécialisées		
Plantations	55,6%	59,6%
Autres		

ANALYSE FINANCIÈRE - BILAN

	Moyenne	1/4 sup
Capital d'exploitation		
Par UTA	505 821	779 983
Par Ha	14 584	17 782
Par UTH	194 687	220 379
Taux d'endettement	48,9%	47,9%
Dont endettement CT	22,9%	20,9%
Fonds de roulement	212 144	333 125
Annuités en % de l'EBE	35,6%	25,8%
Trésorerie nette	29 178	34 226
Coût moyen de l'endettement	1,3%	1,3%
EBE en % du capital exploitation	17,0%	22,3%

**Les Résultats sont
calculés par UTA**
= Unités de Travail
Agricole définies pour la
Dimension Economique

Rentabilité



CHARGES OPÉRATIONNELLES et de MÉCANISATION

Les Résultats sont
calculés par UTA
= Unités de Travail
Agricole définies pour la
Dimension Economique

CHARGES OPÉRATIONNELLES ET DIRECTES

CHARGES OPERATIONNELLES	Moyenne		1/4 sup	
	ha SAU	% du PB	ha SAU	% du PB
Charges de cultures hors travaux/tiers	600	7,2%	559	5,2%
Dont Engrais	201	2,4%	167	1,6%
Semences - plants	29	0,3%	16	0,1%
Produits de défense sanitaire	366	4,4%	376	3,5%
		% PB		% PB
Total charges d'élevage		0,1%		0,0%
Taxes sur les produits		0,4%		0,4%
TOTAL CHARGES OPERATIONNELLES ⁽¹⁾	393	4,7%	302	2,8%

⁽¹⁾ hors travaux par tiers cultures

CHARGES DIRECTES	Moyenne		1/4 sup	
	ha SAU	% du PB	ha SAU	% du PB
Dont emballages	688	8,2%	1 016	9,5%
Combustibles	3	0,0%	5	0,0%
Produits œnologiques	107	1,3%	122	1,1%
Main d'œuvre temporaire	535	6,4%	609	5,7%
Autres	191	2,3%	232	2,2%
TOTAL CHARGES DIRECTES	1 523	18,2%	1 984	18,5%

COÛT DE LA MÉCANISATION

COÛT DE LA MÉCANISATION	Moyenne		1/4 sup	
	ha SAU	% du PB	ha SAU	% du PB
Dont Carburant-lubrifiant	120	1,4%	117	1,1%
Entretien réparations	375	4,5%	387	3,6%
Travaux / Tiers et locations matériel	675	8,1%	836	7,8%
Amortissements ⁽²⁾	650	7,8%	726	6,8%
TOTAL CHARGES DE MECANISATION	1 820	21,8%	2 067	19,3%

⁽²⁾ ces amortissements comprennent une partie du matériel spécialisé hors sol

DU PRODUIT AU RÉSULTAT

Les Résultats sont
calculés par UTA

= Unités de Travail

Agricole définies pour la

Dimension Economique

Moyenne
SAU = 35 ha

1/4 Supérieur
SAU = 44 ha

	TOTAL	€/ha	en %	TOTAL	€/ha	en %
+ PRODUIT BRUT	290 086	8 364	100,0%	469 856	10 712	100,0%
Dont subventions exploitations	6 967	201	2,4%	9 600	219	2,0%
- Charges opérationnelles	13 622	393	4,7%	13 265	302	2,8%
- Charges Directes	52 818	1 523	18,2%	87 048	1 984	18,5%
= MARGE GLOBALE	223 646	6 448	77,1%	369 543	8 425	78,7%

FONCIER et BATIMENT	18 523	534	6,4%	23 244	530	4,9%
Fermages et charges locatives	13 043			15 825		
Entretien	5 480			7 419		
MÉCANISATION	40 601	1 171	14,0%	58 808	1 341	12,5%
Carburants et lubrifiants	4 174			5 149		
Locations matériels et travaux / tiers	23 407			36 692		
Entretien, réparations et petits matériels	13 019			16 967		
MAIN-d'OEUVRE	41 621	1 200	14,3%	62 244	1 419	13,2%
Rémunérations et indemnités des salariés	31 642			48 629		
Charges sociales des exploitants	9 979			13 615		
AUTRES CHARGES de STRUCTURE	36 747	1 060	12,7%	51 284	1 169	10,9%
Eau, gaz, EDF	4 883			6 584		
Autres fournitures	2 442			3 098		
Assurances	5 990			7 885		
Intermédiaires et honoraires	5 369			6 720		
Transports et déplacements	3 277			5 368		
Impôts et taxes divers	3 812			5 620		
Autres charges d'exploitation	10 974			16 010		
TOTAL des CHARGES de STRUCTURE	137 491	3 964	47,4%	195 580	4 459	41,6%

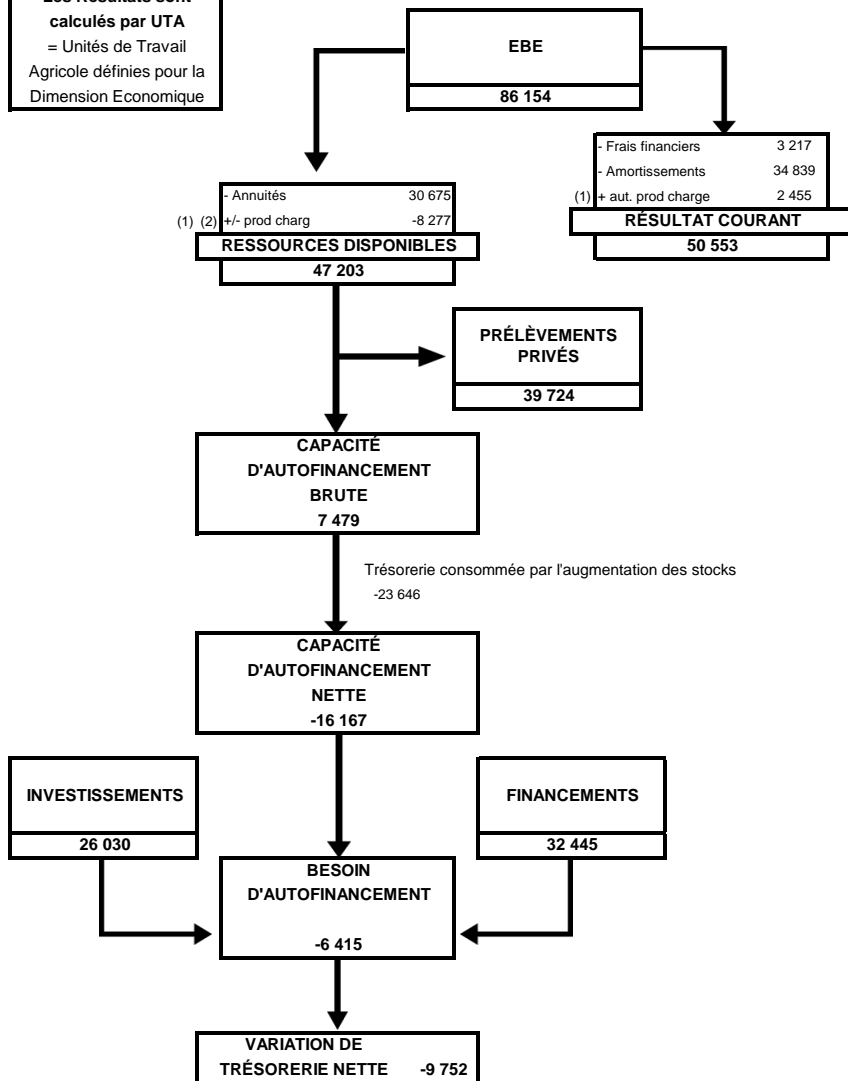
EXCÉDENT BRUT D'EXPLOITATION	86 154	2 484	29,7%	173 963	3 966	37,0%
-------------------------------------	---------------	--------------	--------------	----------------	--------------	--------------

CHARGES FINANCIÈRES	3 217	93	1,1%	4 851	111	1,0%
Intérêts des emprunts exploit* à plus d'un an	1 758			2 910		
Intérêts des emprunts à moins d'un an + agios	1 460			1 942		
AMORTISSEMENTS	34 839	1 005	12,0%	51 981	1 185	11,1%
Dont matériel et installations	22 536	650	7,8%	31 853	726	6,8%
Autres produits et charges annexes	2 455			3 061		

RÉSULTAT COURANT	50 553	1 458	17,4%	120 192	2 740	25,6%
-------------------------	---------------	--------------	--------------	----------------	--------------	--------------

DU REVENU A LA TRÉSORERIE

Les Résultats sont
calculés par UTA
= Unités de Travail
Agricole définies pour la
Dimension Economique



⁽¹⁾ autres produits et charges (Comptes 75 et 65)

⁽²⁾ pertes et profits exceptionnels (Comptes 77 et 67)

LEXIQUE

On trouvera dans ce lexique la définition des critères employés dans les différentes pages de présentation de chaque système.

Présentation

U.T.H. (Unité de Travailleurs Humains) : Unité de travail correspondant à une personne travaillant à temps plein sur une exploitation (chef d'exploitation, salarié, conjoint collaborateur, ...).

U.T.A. (Unité de Travail Agricole) : Unité de travail correspondant aux chefs d'exploitation agricole (y compris conjoint collaborateur)

S.A.U. (Surface Agricole Utile) : Surfaces en culture et surfaces fourragères

S.F.P. (Surface Fourragère Principale) : Surface fourragère consacrée aux animaux.
Exemple : prairies, maïs fourrage.

U.G.B. (Unité Gros Bovins) : Unité de mesure correspondant aux besoins alimentaires annuels en fourrage d'une vache.

Produit Brut : Ensemble des ventes, des subventions d'exploitation et des variations de stocks, diminuées des achats d'animaux.

E.B.E. (Excédent Brut d'Exploitation) : Produit brut diminué des charges opérationnelles, directes et de structure (avant amortissement et frais financiers).

Résultat Courant (ou Revenu Agricole) : Bénéfice de l'exploitation hors produits et charges exceptionnelles.

O.C.M. : Organisation Commune des Marchés

Analyse Financière - Bilan

Capital d'exploitation : Ensemble de l'actif (immobilisation, stocks, créances, disponible) excepté les terres.

Fonds de roulement : Fonds pérennes (fonds propres, emprunts LMT, subventions d'équipement) affectés au financement des stocks et des avances aux cultures. Un fonds de roulement insuffisant nécessite le recours à un financement court terme.

Taux d'endettement : Total des dettes long, moyen et court terme sur le total de l'actif, exprimé en pourcentage.

Coût moyen de l'endettement : Frais financiers à long, moyen et court terme sur le total des dettes.

Trésorerie Nette : Créances et disponible diminués des dettes à court terme.

Résultat

Marge Brute : C'est le produit brut diminué des charges opérationnelles.

Charges opérationnelles : Charges proportionnelles aux productions, communes à toutes les exploitations. Exemples : charges de cultures (engrais, semences, phyto), charges alimentation animaux, produits et honoraires vétérinaires, produits de reproduction animales, fournitures diverses, travaux par tiers animaux, taxes sur les produits.

Charges directes : Charges directement affectables à la production, spécifiques, à l'organisation de l'exploitation (emballages, combustibles, location de matériel, assurances spécifiques, charges de la main d'œuvre temporaire, travaux par entreprise).

Charges de structure : Charges non liées au volume de production, parfois appelées charges fixes (ex: fermage, cotisations sociales, etc. ...).

Ont également contribué à la réalisation de cette étude :

CHAMBRE D'AGRICULTURE DES PAYS DE LA LOIRE

Pierre Yves AMPROU,
Clémentine LIBEER
Christian PETITEAU

Responsables de la publication :
Francis HOULET et Christian PETITEAU
14 Avenue Jean Joxé – 49000 ANGERS

CENTRES AS

AS - AFAC Philippe PANNETIER

AS CEFIGA Aline JULIENNE

AS CEFIGA 37 Patrice CHASLES

AS CENTRE LOIRE Florent COURTIN

AS DEUX-SEVRES Nicolas TOUCHARD

AS LOIRE-ATLANTIQUE VENDEE Marie Luce PITRE

AS MAINE-ET-LOIRE Francis HOULET - Evelyne GILBERT – Fabien CORNU – Charlotte PASCAUD – Jean René DILE - Clémentine EVRARD

AS NORMANDIE David BESNARD

GIE ENTR'AS Jean François CHABEAUTI

Imprimé par les Ateliers Paquereau – Angers

ISSN : 2804-3456 par la BNF

44 - Loire-Atlantique



- Maison de l'Agriculture
Rue Pierre Adolphe Bobierre - La Géraudière
44939 Nantes cedex 9 - Tél. 02.40.16.36.48
Mail : as44@as44.fr - Web : www.as44.fr



- Rue Pierre Adolphe Bobierre - La Géraudière
44939 Nantes cedex 9 - Tél. 02.53.46.60.00
Mail : accueil-nantes@pl.chambagri.fr
Web : www.pays-de-la-loire.chambres-agriculture.fr

49 - Maine-et-Loire



- Maison de l'Agriculture - 14 avenue Jean Joxé
49006 Angers cedex 01 - Tél. 02.85.35.75.00
Mail : contact@as49.fr - Web : www.as49.fr



- Siège - 9 rue André Brouard - CS 70510 -
49105 ANGERS Cedex 2 - Tél. 02.41.18.60.00
Mail : accueil-angers@pl.chambagri.fr
Web : www.pays-de-la-loire.chambres-agriculture.fr

79 - Deux-Sèvres



- Maison de l'Agriculture - Les Ruralies
79231 Prahecq Cedex - Tél. 05.49.77.16.66
Mail : as.deux-sevres@as-PC.fr - Web : www.as79.fr



- Les Ruralies - 79231 Prahecq Cedex
Tél. 05.49.77.15.15
Mail : accueil@cmds.chambagri.fr
Web : www.cmds.chambagri.fr

41 - Loir-et-Cher



- Maison de l'Agriculture
11 rue Louis Joseph Philippe
41018 Blois cedex
Tél. 02.54.46.22.22
Mail : contact@as-centreloire.com
Web : www.as-centreloire.com



- 11, 13, 15 rue Louis Joseph Philippe
41018 Blois - Tél. 02.54.55.20.00
Mail : accueil@loir-et-cher.chambagri.fr
Web : www.loir-et-cher.chambagri.fr

72 - Sarthe



- 9 rue Jean Grémillon - 72013 Le Mans cedex 2
Tél. 02.43.43.68.68
Mail : as-cefiga@plus.agri72.com
Web : www.cefiga.fr



- 15 rue Jean Grémillon - CS 21312
72013 Le Mans cedex 2 - Tél. 02.43.29.24.24
Mail : accueil-lemans@pl.chambagri.fr
Web : www.pays-de-la-loire.chambres-agriculture.fr

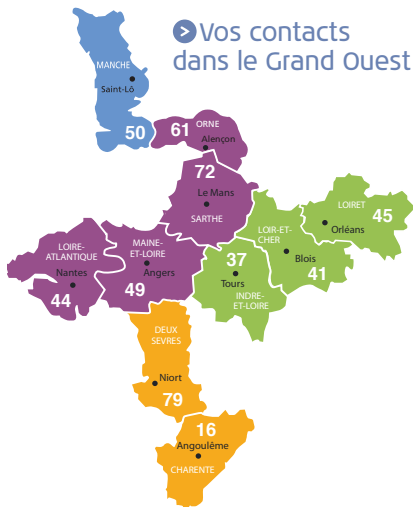
45 - Loiret



- 4 chemin de la Tremblée
45260 Montereau - Tél. 02.85.52.08.94
- Cité de l'Agriculture - 143 Av des Droits de l'Homme
45921 Orléans Cedex 09 - Tél. 02.85.52.08.94
Mail : as-centreloire@agricvl.fr
Web : www.as-centreloire.com



Vos contacts dans le Grand Ouest



37 - Indre-et-Loire



- Maison des Agriculteurs
9 bis rue Augustin Fresnel - CS 80329
37173 Chambray-lès-Tours cedex
Tél. 02.47.28.30.02
Mail : as-cefiga37@agricvl.fr
Web : www.as-cefiga37.fr



- 38 rue Augustin Fresnel - BP 50139
37171 Chambray-lès-Tours cedex
Tél. 02.47.48.37.37
Mail : accueil@cda37.fr
Web : www.cda37.fr

16 - Charente



- 53 impasse Louis Daguerre
ZE Ma Campagne - 16000 Angoulême
Tél. 05.45.61.90.90
Mail : asafac@as-pc.fr
Web : www.as-afac.fr



- ZE Ma campagne
66 impasse Joseph Niépce
16016 Angoulême cedex
Tél. 05.45.24.49.49
Mail : accueil@charente.chambagri.fr
Web : www.charente.chambre-agriculture.fr

50 - Manche



- Maison de l'agriculture
Avenue de Paris - 50009 Saint-Lô
Tél. 02.33.06.48.55
Mail : contact@asnormandie.fr
Web : www.asnormandie.fr



- Avenue de Paris - 50009 Saint-Lô
Tél. 02.33.06.48.55
Mail : accueil@manche.chambagri.fr
Web : www.manche.chambres-agriculture.fr