

# Références économiques 2023

## des entreprises agricoles du Grand Ouest





## PRESENTATION DE L'ETUDE

L'analyse de groupe présentée pour 2023 a été réalisée conjointement par la Chambre d'Agriculture Pays de la Loire, les chambres départementales de 4 départements (16 - 37 – 41 - 79) et les 8 A.G.C. (Associations de Gestion et de Comptabilité) du GIE ENTR'AS : AS-AFAC, AS CEFIGA 37, AS CENTRE-LOIRE (Loir-et-Cher et Loiret), AS Loire-Atlantique-Vendée, AS Maine et Loire, AS Normandie, AS CEFIGA (Sarthe et Orne), AS Deux-Sèvres,

L'étude est conduite à partir des comptabilités **d'un échantillon de 2 106 exploitations en agriculture conventionnelle.**



L'objectif de cette étude est de déterminer des références économiques par grand système de production pour aider les exploitants à analyser leurs résultats, par rapport à ceux d'exploitations comparables.

### Les systèmes

L'étude porte sur 15 systèmes de production, 7 à dominantes productions animales, 8 à dominantes productions végétales.

Productions animales :

- bovins lait
- bovins viande
- ovins
- caprins
- porcs
- volailles
- lapins

Productions végétales :

- grandes cultures
- grandes cultures irriguées
- semences
- viticulture Val de Loire
- viticulture Cognac
- arboriculture
- maraîchage
- horticulture

La classification des exploitations en groupes est établie sur la structure et les moyens de production des exploitations.

## La pondération par U.T.A.

Les résultats sont établis par **U.T.A. = Unité de Travail Agricole**, avec comme référence **1 U.T.A. pour un agriculteur** à plein temps.

Pour comparer les résultats comptables d'une exploitation avec les références de l'étude de groupe, il est préférable de rapporter ces résultats à l'UTA.

Exemple d'une société avec 2 associés exploitants (= 2 UTA) en système Bovins lait :

	Résultats comptables de la société	Résultats de la société par UTA	Moyenne groupe Bovin lait par UTA
SAU	69 ha	34,5 ha	68,3 ha
Produit brut	240 000 €	120 000 €	279 832€
EBE	80 700 €	40 350 €	86 780 €
Résultat courant	43.500 €	21.750 €	47 647 €
Capital d'exploitation	370.600 €	185.300 €	430 211 €
Trésorerie nette	1 900 €	950 €	27 565 €
Investissements	42 500 €	21 250 €	47 397 €
Financements	30 800 €	15 400 €	40 485 €

Les critères exprimés :

- en pourcentage (le taux d'endettement, les charges en % du produit brut),
- par hectare de SAU (charges de culture, coût de la mécanisation)
- par UGB (charges d'élevage)

Ne sont pas modifiés par la présentation des résultats par UTA, et sont à comparer aux mêmes critères issus des documents comptables et de gestion de l'exploitation.

## Les marges brutes des ateliers de production

L'analyse des différents systèmes de production permet de comparer les résultats économiques d'une exploitation à ceux d'une moyenne représentative d'un ensemble d'exploitations ayant un système de production similaire. Cette comparaison par grands postes peut être affinée à travers l'analyse des marges par culture ou atelier.

Des graphiques retracent également l'évolution de quelques critères clés tels que les marges brutes des cultures les plus fréquentes dans nos départements.

**Le premier niveau de marge appelé « marge brute »** prend en compte le produit brut diminué des charges opérationnelles communes à toutes les exploitations (aliments, engrais, traitements, ...).

**Le deuxième niveau de marge appelé « marge de l'activité » ou « marge de la culture »** prend en compte les charges directement affectables à la production sans pour autant être présentes dans toutes les exploitations (ex : les travaux de récolte peuvent être réalisés par l'exploitant équipé d'une moissonneuse ou bien par une Cuma ou entreprise de travaux agricoles, ...).

Les marges calculées sur de faibles échantillons devront être interprétées avec prudence.

# VOLAILLES





# GROUPE VOLAILLES

L'échantillon « Volailles » est composé de 60 exploitations ayant un atelier en volailles de chair dont la majorité en société (72 % de l'échantillon). Le nombre d'UTH par exploitation est constant avec 1,6 UTH. La surface exploitée moyenne se stabilise à 39 ha de SAU, après une forte baisse en 2022.

## I) Regards sur les résultats

L'EBE 2023 est de 57 180 €/UTA (+11 % soit 5 850 €/UTA en un an), ce chiffre progresse depuis plusieurs années.

La marge globale/UTA progresse de 13 019 € (+ 12 %) par rapport à 2022. Le produit brut augmente de 46 618 €/UTA (+ 16 %), dont 4 252 € supplémentaires d'indemnités et subventions. Les charges opérationnelles augmentent de 31 452 € (+ 18 %). L'importance du poste "aliments" ne cesse de croître. Il atteint presque 70 % du Produit Brut, soit 132 000 €/UTA, contre 116 654 €/UTA en 2022.

Après une baisse de 10 % en 2022, les charges de structure reviennent au niveau de 2021. Les postes "autres charges" (énergie, assurances) dépassent les références 2021, tout comme les charges de mécanisation qui atteignent un niveau historique de 20 379 €/UTA. Le poste "main d'œuvre" diminue depuis plusieurs années pour atteindre 9 859 €/UTA.

L'endettement diminue à 63.9 % de l'actif, principalement par l'endettement CT qui passe de 24.7 % à 18.9 %. La trésorerie moyenne passe de 8 205 € à 26 637 €/UTA. Le pourcentage d'annuités/EBE progresse, tout comme le capital d'exploitation, ce qui laisse penser à une augmentation des emprunts LMT sur les exploitations. La rentabilité de l'atelier (EBE/PB et EBE/Capital) diminue sensiblement. Ils passent tous deux de 18 % en 2022 à 17 % en 2023.

## II) Les faits marquants de 2023

Des épisodes d'influenza aviaire sporadiques ont continué d'impacter les élevages en début d'année 2023 ayant des conséquences sur les mises en place notamment dans les départements de Vendée, Loire-Atlantique et Maine-et-Loire. Cela a entraîné une chute de production qui a été compensée par des importations en provenance d'Europe de l'Est. La lenteur du processus d'indemnités a entraîné des conséquences pour les trésoreries des exploitations concernées.

Par ailleurs, la consommation des volailles sous signe de qualité (label rouge et bio) a diminué dans le contexte général de la baisse du pouvoir d'achat des ménages. Cela entraîne un allongement des vides sanitaires dans ces élevages et une diminution de la rentabilité des ateliers.

## III) Les perspectives pour 2024

En 2024, les conséquences de la baisse de production en volailles sous signe de qualité se combinent avec les problèmes d'implantations des cultures de céréales dans toute la région. Ces deux phénomènes auront des impacts en terme de trésorerie dans les exploitations, rendant ces exploitations plus fragiles.

L'épidémie d'Influenza Aviaire a fortement ralenti, permettant aux élevages en volailles standard de revenir à des cycles de production proches de ceux avant crise. Cela devrait permettre aux entreprises de retrouver une activité normale.

ANVOL, l'interprofession de la volaille de chair, souhaiterait que les élevages de volailles répondant au cahier des charges ECC (European Chicken Commitment) se développent dans notre région pour remplacer en partie la production de volaille standard. Cela nécessite une diminution des densités d'élevage et des investissements permettant de faire entrer la lumière naturelle dans les bâtiments.

Le mouvement a déjà été enclenché par un certain nombre de groupements mais reste encore minoritaire sur le territoire car à ce jour le modèle économique de ce type de production n'est pas rentable pour les éleveurs.

## PRESENTATION DU GROUPE

Travail dans l'exploitation		
	Total	/exploit
Nombre d'entreprises	60	
Individuelles	17	
Sociétés	43	
Nombre d'UTA	86	1,4
En société	69	1,6
Nombre d'UTH totaux	97	1,6

Résultats économiques		
	Moyenne	
EBE/UTA	57 180	
Résultat courant/UTA	24 180	

Les Résultats sont  
calculés par UTA  
= Unités de Travail  
Agricole définies pour la  
Dimension Economique

Répartition des produits		
	Moyenne	
PRODUIT BRUT	332 888	
Dt : Grandes cultures <sup>(1)</sup>	9,3%	
Cultures spéciales		
Maraichage		
Horticulture		
Semences		
Cultures Plantées		
Viticulture		
Arboriculture		
S.F.P <sup>(1)</sup>		
Lait		
Viande Bovine		
Hors sol	73,7%	
Subvention exploitation	4,7%	

<sup>(1)</sup> hors subvention d'exploitation

Répartition du foncier		
	Moyenne	
Surface Totale	39,0	
Dt fermage, metayage	31,4	
Dt propriété	7,7	
Surface utile	38,2	

Utilisation du sol en % SAU		
	Moyenne	
Grandes cultures	63,9%	
Fourrages		
Cultures spécialisées		
Plantations		
Autres		

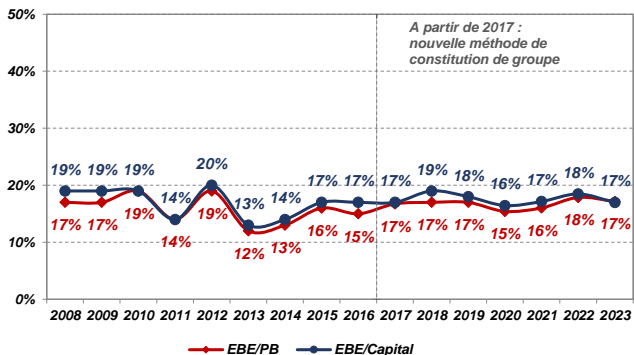


## ANALYSE FINANCIÈRE - BILAN

	Moyenne
<b>Capital d'exploitation</b>	
Par UTA	336 615
Par Ha	8 818
Par UTH	298 090
Stock animal en % du capital	11,8%
<b>Taux d'endettement</b>	<b>63,9%</b>
Dont endettement CT	18,9%
<b>Fonds de roulement</b>	<b>78 616</b>
<b>Annuités en % de l'EBE</b>	<b>43,0%</b>
<b>Trésorerie nette</b>	<b>26 637</b>
<b>Coût moyen de l'endettement</b>	<b>1,5%</b>
<b>EBE en % du capital exploitation</b>	<b>17,0%</b>

**Les Résultats sont  
calculés par UTA**  
= Unités de Travail  
Agricole définies pour la  
Dimension Economique

### Rentabilité



## CHARGES OPÉRATIONNELLES et de MÉCANISATION

**Les Résultats sont  
calculés par UTA**  
= Unités de Travail  
Agricole définies pour la  
Dimension Economique

### CHARGES OPÉRATIONNELLES ET DIRECTES

	Moyenne	
	<i>ha SAU</i>	<i>% du PB</i>
<b>CHARGES OPERATIONNELLES</b>		
<b>Charges de cultures hors travaux/tiers</b>	<b>413</b>	<b>4,7%</b>
Dont Engrais	175	2,0%
Semences - plants	94	1,1%
Produits de défense sanitaire	132	1,5%
<b>Charges d'élevage (détails)</b>		<b>% PB HS</b>
Dont Aliments animaux HS		69,7%
Prod + Hono vétérinaires Anix HS		2,0%
Travaux par tiers animaux		2,6%
<b>Taxes sur les produits</b>		<b>0,1%</b>
	<i>ha SAU</i>	<i>% du PB</i>
<b>TOTAL CHARGES OPERATIONNELLES <sup>(1)</sup></b>	<b>5 269</b>	<b>60,4%</b>

	Moyenne	
	<i>ha SAU</i>	<i>% du PB</i>
Main d'œuvre temporaire	15	0,2%
Autres charges directes	312	3,6%
<b>TOTAL CHARGES DIRECTES</b>	<b>327</b>	<b>3,8%</b>

<sup>(1)</sup> hors travaux par tiers cultures

### COÛT DE LA MÉCANISATION

	Moyenne	
	<i>ha SAU</i>	<i>% du PB</i>
<b>COÛT DE LA MÉCANISATION</b>		
Dont Carburant-lubrifiant	113	1,3%
Entretien réparations	146	1,7%
Travaux / Tiers et locations matériel	275	3,2%
Amortissements <sup>(2)</sup>	413	4,7%
<b>TOTAL CHARGES DE MECANISATION</b>	<b>947</b>	<b>10,9%</b>

<sup>(2)</sup> ces amortissements comprennent une partie du matériel spécialisé hors sol

## DU PRODUIT AU RÉSULTAT

Les Résultats sont  
calculés par UTA  
= Unités de Travail  
Agricole définies pour la  
Dimension Economique

	Moyenne	
	TOTAL	en %
+ <b>PRODUIT BRUT</b>	<b>332 888</b>	<b>100,0%</b>
<b>Dont subventions exploitations</b>	<b>15 615</b>	<b>4,7%</b>
- Charges opérationnelles	201 113	60,4%
- Charges Directes	12 494	
= <b>MARGE GLOBALE</b>	<b>119 281</b>	<b>35,8%</b>

<b>FONCIER et BATIMENT</b>	<b>8 699</b>	<b>2,6%</b>
Fermages et charges locatives	6 480	
Entretien	2 219	
<b>MÉCANISATION</b>	<b>20 379</b>	<b>6,1%</b>
Carburants et lubrifiants	4 295	
Locations matériels et travaux / tiers	10 502	
Entretien, réparations et petits matériels	5 583	
<b>MAIN-d'OEUVRE</b>	<b>9 859</b>	<b>3,0%</b>
Rémunérations et indemnités des salariés	2 594	
Charges sociales des exploitants	7 264	
<b>AUTRES CHARGES de STRUCTURE</b>	<b>23 163</b>	<b>7,0%</b>
Eau, gaz, EDF	5 313	
Autres fournitures	2 102	
Assurances	5 771	
Intermédiaires et honoraires	3 214	
Transports et déplacements	1 356	
Impôts et taxes divers	1 675	
Autres charges d'exploitation	3 732	
<b>TOTAL des CHARGES de STRUCTURE</b>	<b>62 100</b>	<b>18,7%</b>

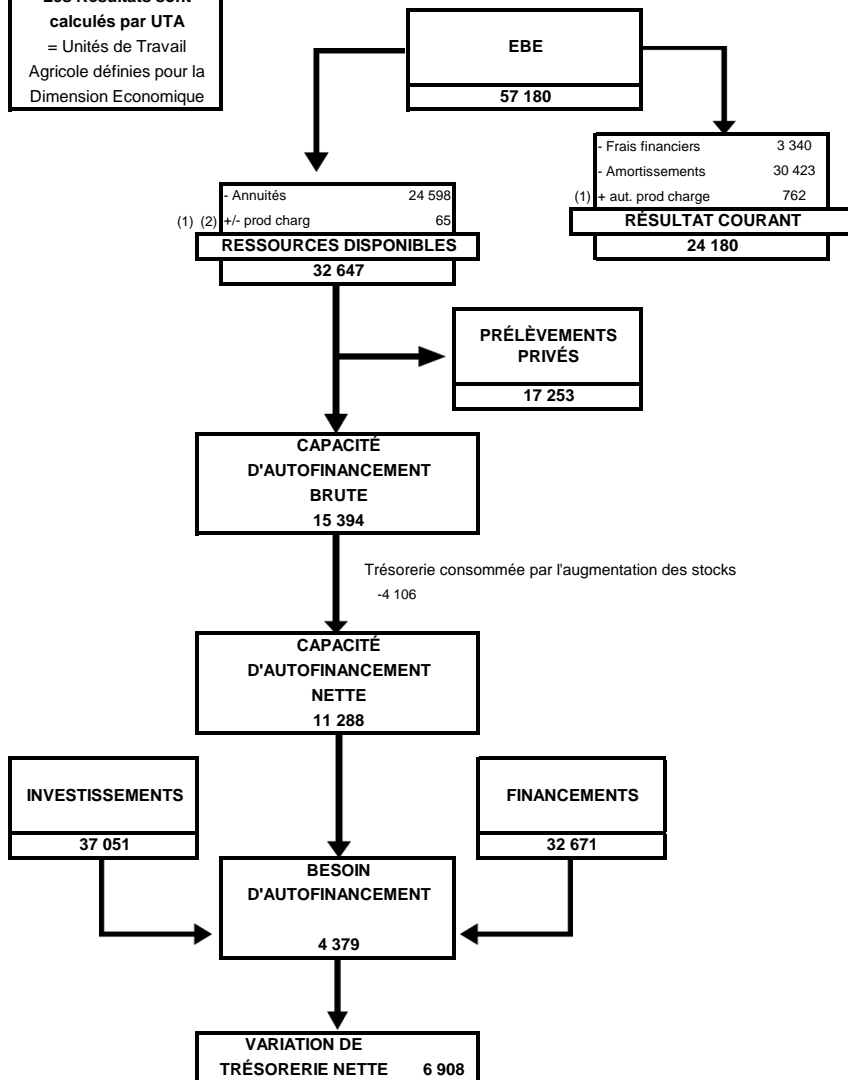
<b>EXCÉDENT BRUT D'EXPLOITATION</b>	<b>57 180</b>	<b>17,2%</b>
-------------------------------------	---------------	--------------

<b>CHARGES FINANCIÈRES</b>	<b>3 340</b>	<b>1,0%</b>
Intérêts des emprunts exploit* à plus d'un an	2 449	
Intérêts des emprunts à moins d'un an + agios	891	
<b>AMORTISSEMENTS</b>	<b>30 423</b>	<b>9,1%</b>
Dont matériel et installations	15 761	4,7%
<b>Autres produits et charges annexes</b>	<b>762</b>	

<b>RÉSULTAT COURANT</b>	<b>24 180</b>	<b>7,3%</b>
-------------------------	---------------	-------------

## DU REVENU A LA TRÉSORERIE

Les Résultats sont  
calculés par UTA  
= Unités de Travail  
Agricole définies pour la  
Dimension Economique

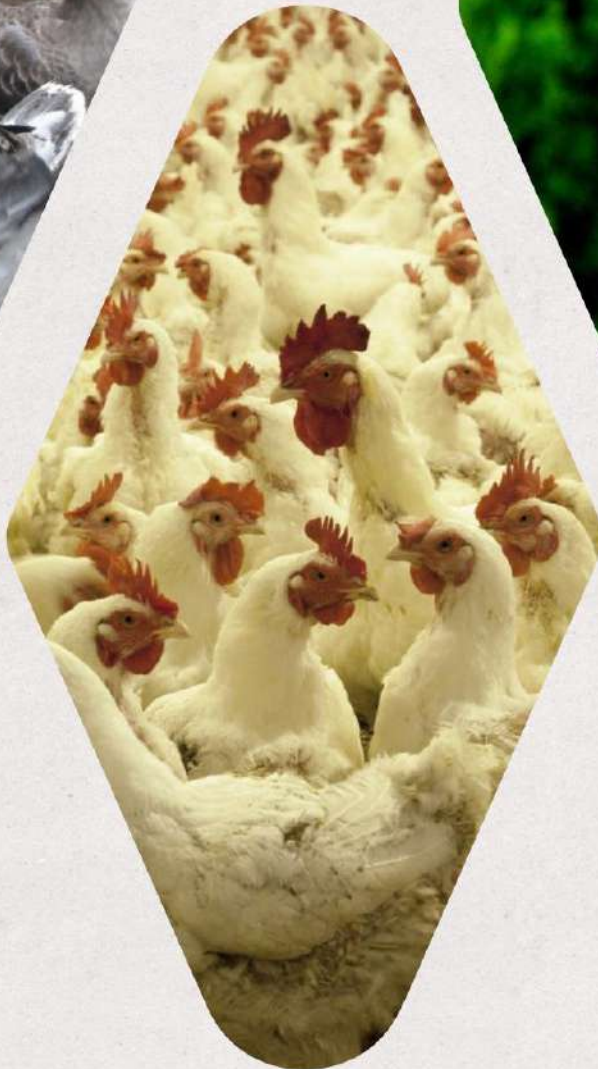


<sup>(1)</sup> autres produits et charges (Comptes 75 et 65)

<sup>(2)</sup> pertes et profits exceptionnels (Comptes 77 et 67)

**MARGES**

**VOLAILLES**



**MARGES DES ACTIVITES ANIMALES**



**MARGES VOLAILLES ET LAPINS**

Par m<sup>2</sup>

Clôtures 2023

	POULETS LABEL		VOLAILLE STANDARD			POULES PONDEUSES		LAPINS Naisseur Engrais. / cage mère
	Moyenne / m <sup>2</sup>	1/4 sup. / m <sup>2</sup>	Dindes / m <sup>2</sup>	Poulets / m <sup>2</sup>	Canards / m <sup>2</sup>	Label / poule	Bio / poule	
Nombre de dossiers	95	24	9	32	27	8059	19	10
Quantité	1161	1117	1436	1128	1407	7670	9068	606
Ventes d'œufs						26,9	36,9	
Ventes d'animaux	136,8	148,5	253,3	222,5	211,3	1,1	0,0	427,9
- achats d'animaux	-13,8	-13,9	-22,4	-40,3	-43,8	-4,9	-5,0	-6,5
+ autoconsommation	0,7	0,70	0,0	0,0	0,1			0,1
+ autres produits	1,5	3,1	0,0	7,1	-4,4	0,4	0,2	2,8
<b>Produit Animal</b>	<b>125,1</b>	<b>138,4</b>	<b>230,9</b>	<b>189,3</b>	<b>163,2</b>	<b>23,5</b>	<b>32,1</b>	<b>424,4</b>
Indemnités et subventions	6,5	6,6	3,4		15,7	0,9	0,7	4,1
<b>Produit brut</b>	<b>131,6</b>	<b>144,9</b>	<b>234,3</b>	<b>189,3</b>	<b>178,9</b>	<b>24,3</b>	<b>32,8</b>	<b>428,5</b>

Aliments achetés	82,0	86,9	167,3	135,2	113,2	14,8	23,9	240,1
Aliments produits	0,1	0,0	0,0	0,0	0,0	0,0	0,0	0,0
<b>Marge Brute Alimentaire</b>	<b>49,5</b>	<b>58,0</b>	<b>67,0</b>	<b>54,0</b>	<b>65,7</b>	<b>9,6</b>	<b>8,8</b>	<b>188,3</b>

Frais et services vétérinaires	2,0	1,9	4,0	2,7	5,9	0,5	0,4	33,2
Produits et frais de repro.								11,7
Fournitures + litières	0,8	0,5	1,9	1,0	1,2	0,1	0,2	5,6
Combustibles	5,0	4,3	6,3	6,1	4,2	0,0	0,0	3,6
Taxes et cotisations	0,6	0,6	0,4	0,6	0,4	0,1	0,1	2,9
<b>Charges Opérationnelles</b>	<b>8,4</b>	<b>7,4</b>	<b>12,6</b>	<b>10,5</b>	<b>11,7</b>	<b>0,7</b>	<b>0,6</b>	<b>57,1</b>

<b>MARGE BRUTE</b>	<b>41,1</b>	<b>50,6</b>	<b>54,4</b>	<b>43,5</b>	<b>54,0</b>	<b>8,8</b>	<b>8,2</b>	<b>131,2</b>
--------------------	-------------	-------------	-------------	-------------	-------------	------------	------------	--------------

Frais d'élevage	0,2	0,1	0,1	0,1	0,1	0,0	0,0	0,6
Travaux par tiers	2,3	2,5	2,3	2,1	6,4	0,5	0,3	2,2
<b>Charges Directes</b>	<b>2,5</b>	<b>2,6</b>	<b>2,4</b>	<b>2,2</b>	<b>6,5</b>	<b>0,5</b>	<b>0,3</b>	<b>2,8</b>

<b>MARGE DIRECTE</b>	<b>38,6</b>	<b>48,0</b>	<b>51,9</b>	<b>41,3</b>	<b>47,6</b>	<b>8,3</b>	<b>7,9</b>	<b>128,3</b>
----------------------	-------------	-------------	-------------	-------------	-------------	------------	------------	--------------

	Poulets Label (Moyenne) / m <sup>2</sup>	VOLAILLE STANDARD			POULES PONDEUSES		LAPINS Naisseur Engrais. / cage mère
		Dindes / m <sup>2</sup>	Poulets / m <sup>2</sup>	Canards / m <sup>2</sup>	Label / poule	Bio / poule	
Nombre de volailles	33 513	20 529	101 359	37 991	8059	9068	42725
Nb de volailles/m <sup>2</sup> ou de lapins / cage-mère	30,1	17,2	66,5	52,5			
Kg de volailles / m <sup>2</sup>	67,9	11,4	140,4	206,3			
Prix de l'aliment acheté	411	444	419	399	328	561	269

## MARGES DES ACTIVITES ANIMALES



## VOLAILLES LABEL

## Clôtures 2023

	1/4 inf. /m <sup>2</sup>	Moyenne /m <sup>2</sup>	1/4 sup. /m <sup>2</sup>
Nombre de dossiers	38	150	38
Quantité	1 425	1 468	1 387
Ventes de poulets	100,6	101,5	91,2
Ventes de pintades	15,4	11,9	12,9
Ventes de dindes	10,5	19,3	35,4
Ventes de dindons	4,8	15,9	33,6
Ventes de chapons	7,8	10,9	14,9
Autres volailles	8,6	4,9	3,3
Autoconsommation	0,9	0,9	0,7
Achats d'animaux	-16,5	-16,5	-17,0
<b>PRODUIT ANIMAL</b>	<b>132,1</b>	<b>149,0</b>	<b>175,2</b>
Indemnités et subventions	6,1	7,4	8,2
<b>PRODUIT BRUT</b>	<b>138,2</b>	<b>156,4</b>	<b>183,3</b>

Aliments achetés	89,5	96,2	111,0
Aliments produits sur l'exploitation	0,2	0,1	0,1
<b>MARGE BRUTE ALIMENTAIRE</b>	<b>48,5</b>	<b>60,1</b>	<b>72,3</b>

Frais et services vétérinaires	3,0	3,1	3,4
Fournitures d'élevage	0,6	0,6	0,6
Litière	0,2	0,2	0,3
Combustible	5,6	5,3	5,1
Taxes et cotisations professionnelles	0,9	0,7	0,7
<b>CHARGES OPERATIONNELLES</b>	<b>10,3</b>	<b>10,0</b>	<b>10,1</b>

<b>MARGE BRUTE</b>	<b>38,2</b>	<b>50,1</b>	<b>62,1</b>
--------------------	-------------	-------------	-------------

Autres frais d'élevage	0,2	0,2	0,2
Travaux par tiers	3,5	4,0	4,6
<b>CHARGES DIRECTES</b>	<b>3,7</b>	<b>4,2</b>	<b>4,8</b>

<b>MARGE DIRECTE</b>	<b>34,5</b>	<b>45,9</b>	<b>57,3</b>
----------------------	-------------	-------------	-------------

## VOLAILLES LABEL

	Poulets	Pintades	Dindes	Dindons	Chapons
Nombre	32 130	3 431	1 382	795	1 368
Prix Unitaire de vente	4,65	4,87	18,98	30,01	11,96
Prix Unitaire aliment acheté	405				







CHAMBRES  
D'AGRICULTURE

# RÉSULTATS TECHNICO-ÉCONOMIQUES

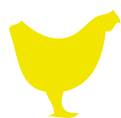
Enquête réalisée auprès des aviculteurs de  
Bretagne, Hauts-de-France  
et Pays-de-la-Loire

2022

130 éleveurs

305 302 m<sup>2</sup> poulaillers

15 types de productions en volailles de chair



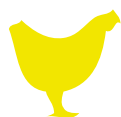
## POULET " EXPORT "

< 1,6 kg

	Moyenne des lots de l'enquête (souches JA)	25% meilleurs résultats de poulaillers	Vos résultats
Poids vif moyen (kg)	1,339	1,360	
Indice de consommation	1,734	1,670	
% de pertes	1,67	1,89	
% de saisies	0,98	0,93	
Marge PA /m <sup>2</sup> /lot (€)	7,834	8,398	
Charges variables/m <sup>2</sup> /lot (€)	3,691	2,794	
Nombre de lots par an	7,43	8,20	
Marge brute m <sup>2</sup> /an (€)	30,79	45,95	

### Tendances de l'année

- Une forte augmentation des charges toutes productions confondues.
- Des résultats en baisse en poulet export.
- Une marge brute stable pour la dinde standard.
- Des résultats en hausse pour le poulet lourd et le canard de chair.



## POULET " STANDARD "

de 1,6 à 2,1 kg

	Moyenne des lots de l'enquête (souches non JA)	25% meilleurs résultats de poulaillers	Vos résultats
Poids vif moyen (kg)	1,905	1,930	
Indice de consommation	1,599	1,569	
% de pertes	3,80	3,91	
% de saisies	1,00	1,01	
Marge PA /m <sup>2</sup> /lot (€)	9,082	9,966	
Charges variables/m <sup>2</sup> /lot (€)	3,491	/	
Nombre de lots par an	6,86	7,17	
Marge brute m <sup>2</sup> /an (€)	38,35	/	

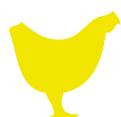
### Les résultats technico-économiques

C'est pour vous le moyen de disposer des principaux indicateurs d'élevage, de l'indice de consommation à la marge brute.

Vous pourrez comparer vos résultats avec ceux d'autres éleveurs (moyenne des lots et 25% meilleurs résultats annuels en bâtiments spécialisés dans chaque production) et d'envisager, en toute connaissance de cause, les améliorations de vos techniques d'élevage.

Les résultats sont disponibles en volailles standards, certifiées, label rouge et bio.

Les lots pris en considération dans cette étude ont été abattus entre le 1<sup>er</sup> janvier 2022 et le 31 décembre 2022.



## POULET " LOURD " SEXÉ

de 2,1 à 2,8 kg

	Moyenne des lots de l'enquête	25% meilleurs résultats de poulaillers	Vos résultats
Poids vif moyen (kg)	2,462	2,627	
Indice de consommation	1,624	1,594	
% de pertes	3,88	3,89	
% de saisies	0,59	0,23	
Marge PA /m <sup>2</sup> /lot (€)	11,622	14,500	
Charges variables/m <sup>2</sup> /lot (€)	3,990	4,220	
Nombre de lots par an	5,94	6,28	
Marge brute m <sup>2</sup> /an (€)	45,33	64,56	



# CANARD DE BARBARIE

Bretagne : 65 aviculteurs - 161 233 m<sup>2</sup>  
 Pays de la Loire : 24 aviculteurs - 75 993 m<sup>2</sup>  
 Hauts-de-France : 41 aviculteurs - 68 076 m<sup>2</sup>



	Moyenne des lots de l'enquête	Vos résultats
Poids vif moyen (kg)	3,958	
Indice de consommation	2,474	
% de pertes	3,36	
% de saisies	0,39	
Marge PA /m <sup>2</sup> /lot (€)	25,041	
Charges variables/m <sup>2</sup> /lot (€)	12,315	
Nombre de lots par an	3,53	
Marge brute m <sup>2</sup> /an (€)	44,92	



## Poids vif moyen

Poids moyen des animaux avant abattage

## Indice de consommation

Quantité d'aliment distribué par kilogramme de poids vif

## % des pertes

Pertes d'animaux entre l'entrée des poussins et l'abattage

## % de saisies

Poids des animaux abattus impropres à la consommation

## Marge PA (poussin - aliment)

Ventes d'animaux diminuées de l'achat des poussins et de l'aliment (y compris frais financiers)

## Charges variables

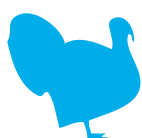
Gaz, eau, électricité, litière, dépenses de santé, désinfection, main d'œuvre occasionnelle, cotisations, divers...

## Nombre de lots/an

= 365 jours / (durée d'élevage + durée du vide précédent)

## Marge brute

Marge PA diminuée des charges variables



# DINDE " STANDARD "

	Moyenne des lots de l'enquête (standard)	Vos résultats
Poids vif moyen (kg)	11,478	
Indice de consommation	2,376	
% de pertes	6,64	
% de saisies	1,02	
Marge PA /m <sup>2</sup> /lot (€)	24,116	
Charges variables/m <sup>2</sup> /lot (€)	7,666	
Nombre de lots par an	2,32	
Marge brute m <sup>2</sup> /an (€)	38,16	

## Contacts régionaux

### BRETAGNE

#### Côtes-d'Armor

22195 PLÉRIN Cedex  
Félicie AULANIER - 02 96 79 21 89  
Stéphane ROFFI - 02 96 79 21 71

#### Finistère

29270 CARHAIX  
Gwenn GUILLOU - 02 98 52 48 11

#### Ille-et-Vilaine

35042 RENNES Cedex  
Elodie DEZAT - 02 23 48 26 66

#### Morbihan

56801 PLOËRMEL Cedex  
Marion RUCH - 02 97 74 08 92

### HAUTS DE FRANCE NORD-PAS-DE-CALAIS

BP 80039 - 62051 SAINT-LAURENT  
BLANGY Cedex  
Florine SERRURIER - 03 21 60 57 70

### PAYS DE LA LOIRE

#### Maine-et-Loire

49105 ANGERS Cedex  
Anne-Sophie LE GONIDEC - 02 41 18 60 37

#### Sarthe

72013 LE MANS Cedex 2  
Suzelle VANNIER - 02 43 29 24 36  
Elom KOULETE - 02 43 39 62 18



## Pour en savoir +

Le document **Résultats de l'enquête avicole** dans lequel vous trouverez :

- les tendances
- les résultats de 16 productions
- l'analyse des facteurs qui influencent les résultats

Disponible auprès des conseillers avicoles.

Une question ? Vous souhaitez participer à l'enquête ?

Contactez-nous !

[www.bretagne.chambres-agriculture.fr](http://www.bretagne.chambres-agriculture.fr)



# LEXIQUE

On trouvera dans ce lexique la définition des critères employés dans les différentes pages de présentation de chaque système.

## Présentation

**U.T.H. (Unité de Travailleurs Humains)** : Unité de travail correspondant à une personne travaillant à temps plein sur une exploitation (chef d'exploitation, salarié, conjoint collaborateur, ...).

**U.T.A. (Unité de Travail Agricole)** : Unité de travail correspondant aux chefs d'exploitation agricole (y compris conjoint collaborateur)

**S.A.U. (Surface Agricole Utile)** : Surfaces en culture et surfaces fourragères

**S.F.P. (Surface Fourragère Principale)** : Surface fourragère consacrée aux animaux.  
Exemple : prairies, maïs fourrage.

**U.G.B. (Unité Gros Bovins)** : Unité de mesure correspondant aux besoins alimentaires annuels en fourrage d'une vache.

**Produit Brut** : Ensemble des ventes, des subventions d'exploitation et des variations de stocks, diminuées des achats d'animaux.

**E.B.E. (Excédent Brut d'Exploitation)** : Produit brut diminué des charges opérationnelles, directes et de structure (avant amortissement et frais financiers).

**Résultat Courant (ou Revenu Agricole)** : Bénéfice de l'exploitation hors produits et charges exceptionnelles.

**O.C.M.** : Organisation Commune des Marchés

## Analyse Financière - Bilan

**Capital d'exploitation** : Ensemble de l'actif (immobilisation, stocks, créances, disponible) excepté les terres.

**Fonds de roulement** : Fonds pérennes (fonds propres, emprunts LMT, subventions d'équipement) affectés au financement des stocks et des avances aux cultures. Un fonds de roulement insuffisant nécessite le recours à un financement court terme.

**Taux d'endettement** : Total des dettes long, moyen et court terme sur le total de l'actif, exprimé en pourcentage.

**Coût moyen de l'endettement** : Frais financiers à long, moyen et court terme sur le total des dettes.

**Trésorerie Nette** : Créances et disponible diminués des dettes à court terme.

## Résultat

**Marge Brute** : C'est le produit brut diminué des charges opérationnelles.

**Charges opérationnelles** : Charges proportionnelles aux productions, communes à toutes les exploitations. Exemples : charges de cultures (engrais, semences, phyto), charges alimentation animaux, produits et honoraires vétérinaires, produits de reproduction animales, fournitures diverses, travaux par tiers animaux, taxes sur les produits.

**Charges directes** : Charges directement affectables à la production, spécifiques, à l'organisation de l'exploitation (emballages, combustibles, location de matériel, assurances spécifiques, charges de la main d'œuvre temporaire, travaux par entreprise).

**Charges de structure** : Charges non liées au volume de production, parfois appelées charges fixes (ex: fermage, cotisations sociales, etc. ...).

### **Ont également contribué à la réalisation de cette étude :**

#### **CHAMBRE D'AGRICULTURE DES PAYS DE LA LOIRE**

Pierre Yves AMPROU,  
Clémentine LIBEER  
Christian PETITEAU

Responsables de la publication :  
Francis HOULET et Christian PETITEAU  
14 Avenue Jean Joxé – 49000 ANGERS

#### **CENTRES AS**

**AS - AFAC** Philippe PANNETIER

**AS CEFIGA** Aline JULIENNE

**AS CEFIGA 37** Patrice CHASLES

**AS CENTRE LOIRE** Florent COURTIN

**AS DEUX-SEVRES** Nicolas TOUCHARD

**AS LOIRE-ATLANTIQUE VENDEE** Marie Luce PITRE

**AS MAINE-ET-LOIRE** Francis HOULET - Evelyne GILBERT – Fabien CORNU – Charlotte PASCAUD – Jean René DILE - Clémentine EVRARD

**AS NORMANDIE** David BESNARD

**GIE ENTR'AS** Jean François CHABEAUTI

Imprimé par les Ateliers Paquereau – Angers

ISSN : 2804-3456 par la BNF



#### 44 - Loire-Atlantique



• Maison de l'Agriculture  
Rue Pierre Adolphe Bobierre - La Géraudière  
44939 Nantes cedex 9 - Tél. 02.40.16.36.48  
Mail : [as44@as44.fr](mailto:as44@as44.fr) - Web : [www.as44.fr](http://www.as44.fr)



• Rue Pierre Adolphe Bobierre - La Géraudière  
44939 Nantes cedex 9 - Tél. 02.53.46.60.00  
Mail : [accueil-nantes@pl.chambagri.fr](mailto:accueil-nantes@pl.chambagri.fr)  
Web : [www.pays-de-la-loire.chambres-agriculture.fr](http://www.pays-de-la-loire.chambres-agriculture.fr)

#### 49 - Maine-et-Loire



• Maison de l'Agriculture - 14 avenue Jean Joxé  
49006 Angers cedex 01 - Tél. 02.85.35.75.00  
Mail : [contact@as49.fr](mailto:contact@as49.fr) - Web : [www.as49.fr](http://www.as49.fr)



• Siège - 9 rue André Brouard - CS 70510 -  
49105 ANGERS Cedex 2 - Tél. 02.41.18.60.00  
Mail : [accueil-angers@pl.chambagri.fr](mailto:accueil-angers@pl.chambagri.fr)  
Web : [www.pays-de-la-loire.chambres-agriculture.fr](http://www.pays-de-la-loire.chambres-agriculture.fr)

#### 79 - Deux-Sèvres



• Maison de l'Agriculture - Les Ruralies  
79231 Praheq Cedex - Tél. 05.49.77.16.66  
Mail : [as.deux-sevres@as-PC.fr](mailto:as.deux-sevres@as-PC.fr) - Web : [www.as79.fr](http://www.as79.fr)



• Les Ruralies - 79231 Praheq Cedex  
Tél. 05.49.77.15.15  
Mail : [accueil@cmds.chambagri.fr](mailto:accueil@cmds.chambagri.fr)  
Web : [www.cmds.chambagri.fr](http://www.cmds.chambagri.fr)

#### 41 - Loir-et-Cher



• Maison de l'Agriculture  
11 rue Louis Joseph Philippe  
41018 Blois cedex  
Tél. 02.54.46.22.22  
Mail : [contact@as-centreloire.com](mailto:contact@as-centreloire.com)  
Web : [www.as-centreloire.com](http://www.as-centreloire.com)



• 11, 13, 15 rue Louis Joseph Philippe  
41018 Blois - Tél. 02.54.55.20.00  
Mail : [accueil@loir-et-cher.chambagri.fr](mailto:accueil@loir-et-cher.chambagri.fr)  
Web : [www.loir-et-cher.chambagri.fr](http://www.loir-et-cher.chambagri.fr)

#### 72 - Sarthe



• 9 rue Jean Grémillon - 72013 Le Mans cedex 2  
Tél. 02.43.43.68.68  
Mail : [as-cefiga@plus.agri72.com](mailto:as-cefiga@plus.agri72.com)  
Web : [www.cefiga.fr](http://www.cefiga.fr)



• 15 rue Jean Grémillon - CS 21312  
72013 Le Mans cedex 2 - Tél. 02.43.29.24.24  
Mail : [accueil-lemans@pl.chambagri.fr](mailto:accueil-lemans@pl.chambagri.fr)  
Web : [www.pays-de-la-loire.chambres-agriculture.fr](http://www.pays-de-la-loire.chambres-agriculture.fr)

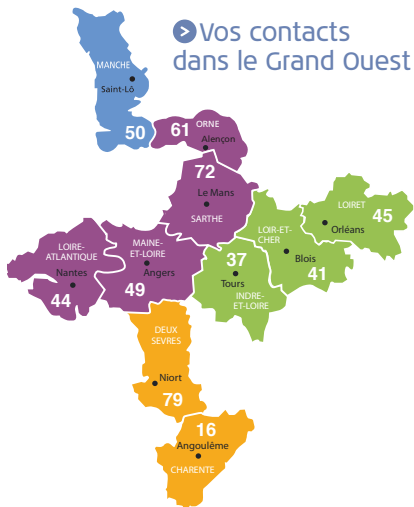
#### 45 - Loiret



• 4 chemin de la Tremblée  
45260 Montereau - Tél. 02.85.52.08.94  
• Cité de l'Agriculture - 143 Av des Droits de l'Homme  
45921 Orléans Cedex 09 - Tél. 02.85.52.08.94  
Mail : [as-centreloire@agricvl.fr](mailto:as-centreloire@agricvl.fr)  
Web : [www.as-centreloire.com](http://www.as-centreloire.com)



## Vos contacts dans le Grand Ouest



#### 37 - Indre-et-Loire



• Maison des Agriculteurs  
9 bis rue Augustin Fresnel - CS 80329  
37173 Chambray-lès-Tours cedex  
Tél. 02.47.28.30.02  
Mail : [as-cefiga37@agricvl.fr](mailto:as-cefiga37@agricvl.fr)  
Web : [www.as-cefiga37.fr](http://www.as-cefiga37.fr)



• 38 rue Augustin Fresnel - BP 50139  
37171 Chambray-lès-Tours cedex  
Tél. 02.47.48.37.37  
Mail : [accueil@cda37.fr](mailto:accueil@cda37.fr)  
Web : [www.cda37.fr](http://www.cda37.fr)

#### 16 - Charente



• 53 impasse Louis Daguerre  
ZE Ma Campagne - 16000 Angoulême  
Tél. 05.45.61.90.90  
Mail : [asafac@as-pc.fr](mailto:asafac@as-pc.fr)  
Web : [www.as-afac.fr](http://www.as-afac.fr)



• ZE Ma campagne  
66 impasse Joseph Niépce  
16016 Angoulême cedex  
Tél. 05.45.24.49.49  
Mail : [accueil@charente.chambagri.fr](mailto:accueil@charente.chambagri.fr)  
Web : [www.charente.chambre-agriculture.fr](http://www.charente.chambre-agriculture.fr)

#### 50 - Manche



• Maison de l'agriculture  
Avenue de Paris - 50009 Saint-Lô  
Tél. 02.33.06.48.55  
Mail : [contact@asnormandie.fr](mailto:contact@asnormandie.fr)  
Web : [www.asnormandie.fr](http://www.asnormandie.fr)



• Avenue de Paris - 50009 Saint-Lô  
Tél. 02.33.06.48.55  
Mail : [accueil@manche.chambagri.fr](mailto:accueil@manche.chambagri.fr)  
Web : [www.manche.chambres-agriculture.fr](http://www.manche.chambres-agriculture.fr)